

ยุทธศาสตร์การพัฒนากองครักษ์ส่วนท้องถิ่น

๑. ความสัมพันธ์ระหว่างแผนพัฒนาระดับมหภาค

๑.๑ แผนยุทธศาสตร์ชาติ ๒๐ ปี (พ.ศ. ๒๕๖๑ - ๒๕๘๐)

โดยที่รัฐธรรมนูญแห่งราชอาณาจักรไทย มาตรา ๖๕ กำหนดให้รัฐพึงจัดให้มียุทธศาสตร์ชาติเป็นเป้าหมายการพัฒนาประเทศอย่างยั่งยืน ตามหลักธรรมาภิบาลเพื่อใช้เป็นกรอบในการจัดทำแผนต่างๆให้สอดคล้องและบูรณาการกันเพื่อให้เกิดเป็นพลังผลักดันร่วมกันไปสู่เป้าหมายดังกล่าว โดยให้เป็นไปตามที่กำหนดในกฎหมายว่าด้วยการจัดทำยุทธศาสตร์ชาติ และต่อมาได้มีการตราพระราชบัญญัติการจัดทำยุทธศาสตร์ชาติ พ.ศ. ๒๕๖๐ มีผลบังคับใช้เมื่อวันที่ ๑ สิงหาคม ๒๕๖๐ โดยกำหนดให้มีการแต่งตั้งคณะกรรมการยุทธศาสตร์ชาติ เพื่อรับผิดชอบในการจัดทำร่างยุทธศาสตร์ชาติ กำหนดวิธีการการมีส่วนร่วมของประชาชนในการจัดทำร่างยุทธศาสตร์ชาติ ในการติดตาม การตรวจสอบ และการประเมินผล รวมทั้งกำหนดมาตรการส่งเสริมและสนับสนุนให้ประชาชนทุกภาคส่วนดำเนินการให้สอดคล้องกับยุทธศาสตร์ชาติ

เพื่อให้เป็นไปตามที่กำหนดในพระราชบัญญัติการจัดทำ ยุทธศาสตร์ชาติ พ.ศ. ๒๕๖๐ คณะกรรมการยุทธศาสตร์ชาติได้แต่งตั้งคณะกรรมการจัดทำยุทธศาสตร์ชาติด้านต่างๆ รวม ๖ คณะอันประกอบด้วย คณะกรรมการจัดทำยุทธศาสตร์ชาติด้านความมั่นคง คณะกรรมการจัดทำยุทธศาสตร์ชาติด้านการสร้างความสามารถในการแข่งขัน คณะกรรมการจัดทำยุทธศาสตร์ชาติด้านการพัฒนาและเสริมสร้างศักยภาพทรัพยากรมนุษย์ คณะกรรมการจัดทำยุทธศาสตร์ชาติด้านการสร้างโอกาสและความเสมอภาคทางสังคม คณะกรรมการจัดทำยุทธศาสตร์ชาติด้านการสร้างการเติบโตบนคุณภาพชีวิตที่เป็นมิตรต่อสิ่งแวดล้อม และคณะกรรมการจัดทำยุทธศาสตร์ชาติด้านการปรับสมดุลและพัฒนาระบบการบริหารจัดการภาครัฐ เพื่อรับผิดชอบในการดำเนินการจัดทำร่างยุทธศาสตร์ชาติให้เป็นไปตามหลักเกณฑ์ วิธีการ และเงื่อนไขที่กำหนด ตลอดจนได้จัดให้มีการรับฟังความคิดเห็นของประชาชนและหน่วยงานของรัฐที่เกี่ยวข้องอย่างกว้างขวางเพื่อประกอบการพิจารณาจัดทำร่างยุทธศาสตร์ชาติตามที่กฎหมายกำหนดแล้ว

ยุทธศาสตร์ชาติ ๒๐ ปี (พ.ศ. ๒๕๖๑-๒๕๘๐) เป็นยุทธศาสตร์ชาติฉบับแรกของประเทศไทยตามรัฐธรรมนูญแห่งราชอาณาจักรไทย ซึ่งจะต้องนำไปสู่การปฏิบัติเพื่อให้ประเทศไทยบรรลุวิสัยทัศน์“ประเทศไทยมีความมั่นคง มั่งคั่ง ยั่งยืน เป็นประเทศพัฒนาแล้ว ด้วยการพัฒนาตามหลักปรัชญาของเศรษฐกิจพอเพียง” ภายในช่วงเวลาดังกล่าว เพื่อความสุขของคนไทยทุกคน

สถานการณ์แนวโน้มวิสัยทัศน์และเป้าหมายในการพัฒนาประเทศ

๑. บทนำ

การพัฒนาประเทศไทยนับตั้งแต่แผนพัฒนาเศรษฐกิจและสังคมแห่งชาติฉบับที่๑เป็นต้นมาได้ส่งผลให้ประเทศมีการพัฒนาในทุกมิติทั้งในด้านเศรษฐกิจที่ประเทศไทยได้รับการยกระดับเป็นประเทศในกลุ่มบนของกลุ่มประเทศระดับรายได้ปานกลางในด้านสังคมที่มีการพัฒนาคุณภาพชีวิตของประชาชนส่งผลให้ประเทศไทยหลุดพ้นจากการเป็นประเทศยากจนและในด้านสิ่งแวดล้อมที่ประเทศไทยมีข้อได้เปรียบในความหลากหลายเชิงนิเวศอย่างไรก็ตามประเทศไทยยังมีความท้าทายต่อการพัฒนาที่สำคัญอาทิอัตราการขยายตัวทางเศรษฐกิจในปี ๒๕๖๐ที่ร้อยละ๓.๙ถือว่าอยู่ในระดับต่ำกว่าศักยภาพเมื่อเทียบกับร้อยละ๖.๐ต่อปีในช่วงเวลาเกือบ๖ทศวรรษที่ผ่านมาโดยมีสาเหตุหลักจากการชะลอตัวของการลงทุนภายในประเทศและสถานการณ์เศรษฐกิจโลกที่ยังไม่ฟื้นตัวได้เต็มที่โครงสร้างเศรษฐกิจไทยที่ยังไม่สามารถขับเคลื่อนด้วยนวัตกรรมได้อย่างเต็มประสิทธิภาพภาคบริการและภาคเกษตรมีผลิตภาพการผลิตในระดับต่ำขาดการนำเทคโนโลยีเข้ามาเพิ่มประสิทธิภาพในการผลิตประกอบกับแรงงานไทยยังมีปัญหาเรื่องคุณภาพและสมรรถนะที่ไม่สอดคล้องกับความต้องการในการขับเคลื่อนการพัฒนาของประเทศ

นอกจากนั้นศักยภาพและคุณภาพของประชากรไทยทุกช่วงวัยยังคงเป็นปัจจัยท้าทายสำคัญต่อการพัฒนาประเทศแม้ว่าการเข้าถึงระบบบริการสาธารณสุขการศึกษาบริการสาธารณสุขโครงสร้างพื้นฐานต่างๆและการคุ้มครองทางสังคมอื่นๆของคนไทยมีความครอบคลุมเพิ่มมากขึ้นแต่ยังคงมีปัญหาเรื่องคุณภาพการให้บริการที่มีมาตรฐานแตกต่างกันระหว่างพื้นที่ซึ่งเป็นหนึ่งในสาเหตุหลักที่ทำให้ประเทศไทยยังคงมีปัญหาความเหลื่อมล้ำในหลายมิติขณะที่ปัญหาด้านความยากจนยังคงเป็นประเด็นท้าทายในการยกระดับการพัฒนาประเทศให้ประชาชนมีรายได้สูงขึ้นและแก้ปัญหาความเหลื่อมล้ำอย่างยั่งยืนขณะเดียวกันการวางกลยุทธ์ระยะยาวในการฟื้นฟูการใช้และการรักษาทรัพยากรอย่างบูรณาการเพื่อการพัฒนาประเทศที่ผ่านมายังขาดความชัดเจนส่งผลให้ทรัพยากรธรรมชาติและสิ่งแวดล้อมของประเทศยังมีปัญหาการใช้อย่างสิ้นเปลืองและเสื่อมโทรมลงอย่างรวดเร็ว

ทั้งนี้ปัญหาดังกล่าวข้างต้นมีสาเหตุส่วนหนึ่งมาจากประสิทธิภาพการบริหารจัดการภาครัฐ การพัฒนาประเทศขาดความต่อเนื่องและความยืดหยุ่นในการตอบสนองต่อความต้องการและปัญหาของประชาชน ขณะที่ความมั่นคงภายในประเทศยังมีหลายประเด็นที่ต้องเสริมสร้างให้เกิดความเข้มแข็งลดความขัดแย้งทางความคิดและอุดมการณ์ที่มีรากฐานมาจากความเหลื่อมล้ำความไม่เสมอภาคการขาดความเชื่อมั่นในกระบวนการยุติธรรมและปัญหาการขาดเสถียรภาพทางการเมืองตลอดจนส่งเสริมคนในชาติให้ยึดมั่นสถาบันหลักเป็นศูนย์รวมจิตใจให้เกิดความรักและความสามัคคี

ในขณะเดียวกันการเปลี่ยนแปลงโครงสร้างประชากรที่มีสัดส่วนประชากรวัยแรงงานและวัยเด็กที่ลดลงและประชากรสูงอายุที่เพิ่มขึ้นอย่างต่อเนื่องจะเป็นปัจจัยเสี่ยงสำคัญที่จะทำให้การพัฒนาประเทศในมิติต่างๆมีความท้าทายมากขึ้นทั้งในส่วนของเสถียรภาพทางการเงินการคลังของประเทศในการจัดสวัสดิการเพื่อดูแล

มั่นคงทางสังคม การบริหารจัดการทรัพยากรธรรมชาติอย่างยั่งยืนซึ่งจะเป็นประเด็นทำ
หายต่อการขับเคลื่อนประเทศไปสู่การเป็นประเทศพัฒนาแล้ว

๒. ปัจจัยและแนวโน้มที่คาดว่าจะส่งผลต่อการพัฒนาประเทศ

แม้ว่าประเทศไทยจะมีตำแหน่งที่ตั้งที่สามารถเป็นศูนย์กลางในการเชื่อมโยงในภูมิภาค และเป็นประตูสู่เอเชียแต่การที่มีอาณาเขตติดกับประเทศเพื่อนบ้านหลายประเทศทำให้ปัญหาด้านเขตแดนกับ ประเทศเพื่อนบ้านยังคงเป็นความท้าทายด้านความมั่นคงในอนาคตนอกจากนี้ประเทศไทยยังคงต้องให้ความสำคัญ กับปัญหาด้านความมั่นคงอื่น ๆ ที่มีความซับซ้อนละเอียดอ่อนและมีความเชื่อมโยงกันหลายมิติที่อาจเป็นประเด็นทำ ทายต่อการสร้างบรรยากาศความไว้วางใจระหว่างรัฐกับประชาชนและระหว่างประชาชนกับประชาชนซึ่งรวมถึงการ สร้างความสามัคคีของคนในชาติที่จะนำไปสู่การแก้ปัญหาความขัดแย้งระหว่างกลุ่มประชากรไทยที่มีแนวคิดและ ความเชื่อที่แตกต่างกันอย่างยั่งยืนนอกจากนี้การขยายอิทธิพลและการเพิ่มบทบาทของประเทศมหาอำนาจที่อาจ ก่อให้เกิดการเปลี่ยนแปลงไปสู่ระบบหลายขั้วอำนาจหรือเกิดการย้ายขั้วอำนาจทางเศรษฐกิจซึ่งอาจส่งผลกระทบต่อ เสถียรภาพทางเศรษฐกิจของประเทศในอนาคตขณะที่องค์การที่ไม่ใช่รัฐอาทิองค์การระหว่างประเทศและบริษัทข้าม ชาติจะมีบทบาทมากขึ้นในการกำหนดกฎระเบียบทิศทางความสัมพันธ์และมาตรฐานสากลต่างๆทั้งในด้านความ มั่นคงและเศรษฐกิจรวมทั้งการรวมกลุ่มเศรษฐกิจและการเปิดเสรีในภูมิภาคที่นำไปสู่ความเชื่อมโยงในทุกระบบอาจ ก่อให้เกิดความเสี่ยงด้านอาชญากรรมข้ามชาติและเศรษฐกิจนอกระบบรวมทั้งปัญหายาเสพติดการค้ามนุษย์และการ ลักลอบเข้าเมือง

ในทางกลับกันความเปลี่ยนแปลงจากโลกาภิวัตน์และความก้าวหน้าทางวิทยาศาสตร์และ เทคโนโลยีที่ได้รับการพัฒนาอย่างก้าวกระโดดจะก่อให้เกิดนวัตกรรมอย่างพลิกผันอาทิเทคโนโลยีปัญญาประดิษฐ์ อินเทอร์เน็ตในทุกสิ่งการวิเคราะห์ข้อมูลขนาดใหญ่หุ่นยนต์และโดรนเทคโนโลยีพันธุกรรมสมัยใหม่และเทคโนโลยี ทางการเงินซึ่งตัวอย่างแนวโน้มการพัฒนาเทคโนโลยีอย่างก้าวกระโดดเหล่านี้คาดว่าจะเป็ปัจจัยสนับสนุนหลักที่ ช่วยทำให้เศรษฐกิจโลกและเศรษฐกิจไทยมีแนวโน้มที่จะกลับมาขยายตัวได้เข้มแข็งขึ้นแนวโน้มสำคัญที่จำเป็นต้องมี การติดตามอย่างใกล้ชิดอาทิการรวมกลุ่มทางการค้าและการลงทุนที่จะมีความหลากหลายเพิ่มมากขึ้นการแข่งขันที่ คาดว่าจะรุนแรงขึ้นในการเพิ่มผลิตภาพและสร้างความหลากหลายของสินค้าและบริการที่ตอบโจทย์รูปแบบชีวิต ใหม่ ๆ

นอกจากนี้ประเทศไทยคาดว่าจะเข้าสู่การเป็นสังคมสูงวัยระดับสุดยอดในปี๒๕๗๔จะ ก่อให้เกิดโอกาสใหม่ๆในการตอบสนองความต้องการของกลุ่มผู้บริโภครุ่นสูงวัยที่มีสัดส่วนเพิ่มขึ้นอย่างต่อเนื่อง รวมทั้งการคาดการณ์ว่าครอบครัวไทยจะมีขนาดเล็กลงและมีรูปแบบที่หลากหลายมากขึ้นประชากรในประเทศไทย

จะมีช่วงอายุที่แตกต่างกันและจะมีกลุ่มคนช่วงอายุใหม่ๆเพิ่มขึ้นซึ่งจะส่งผลกระทบต่อทัศนคติ และพฤติกรรมที่แตกต่างกันดังนั้นการเตรียมความพร้อมของประชากรให้มีคุณภาพและการนำเทคโนโลยีที่เหมาะสม มาใช้ในการผลิตและการบริการของประเทศจะเป็นความท้าทายสำคัญในระยะต่อไป

ในขณะเดียวกันโครงสร้างประชากรที่เข้าสู่สังคมสูงวัยอาจทำให้เกิดความต้องการแรงงานต่างชาติเพิ่มมากขึ้นเพื่อทดแทนจำนวนแรงงานไทยที่ลดลงซึ่งปัจจัยด้านการเปิดเสรีในภูมิภาคและความก้าวหน้าของการพัฒนาระบบคมนาคมขนส่งในภูมิภาคจะทำให้การเคลื่อนย้ายแรงงานและการย้ายถิ่นมีความสะดวกมากขึ้นและเป็นปัจจัยสำคัญที่จะทำให้เกิดการเคลื่อนย้ายประชากรเข้าออกประเทศเพิ่มมากขึ้นโดยเฉพาะในกลุ่มประชากรที่มีศักยภาพซึ่งมีแนวโน้มในการเคลื่อนย้ายไปเรียนหรือทำงานในทั่วทุกมุมโลกสูงขึ้นทั้งนี้การย้ายถิ่นส่วนใหญ่มีวัตถุประสงค์เพื่อแสวงหาโอกาสทางเศรษฐกิจที่ดีขึ้นจึงอาจจะเป็นไปได้ที่ประเทศไทยจะยังคงเป็นประเทศผู้รับของประชากรจากประเทศเพื่อนบ้านขณะที่ประชากรไทยโดยเฉพาะแรงงานทักษะอาจมีแรงจูงใจในการย้ายถิ่นไปยังประเทศที่มีระดับการพัฒนาที่ดีกว่าอาจทำให้การแย่งชิงแรงงานมีความรุนแรงมากขึ้นซึ่งจะยิ่งทำให้เกิดความเสี่ยงต่อการเจริญเติบโตทางเศรษฐกิจและการเปลี่ยนแปลงของบริบทสังคมไทย

นอกจากนี้ผลกระทบจากการเปลี่ยนแปลงสภาพภูมิอากาศคาดว่าจะมีความรุนแรงมากขึ้นทั้งในเชิงความผันผวนความถี่และขอบเขตที่กว้างขวางมากขึ้นซึ่งจะสร้างความเสียหายต่อชีวิตและทรัพย์สินระบบโครงสร้างพื้นฐานที่จำเป็นตลอดจนระบบผลิตทางการเกษตรที่สัมพันธ์ต่อเนื่องกับความมั่นคงด้านอาหารและน้ำ ขณะที่ระบบนิเวศต่างๆมีแนวโน้มเสื่อมโทรมลงและมีความเป็นไปได้ค่อนข้างสูงในการสูญเสียความสามารถในการรองรับความต้องการของมนุษย์ได้อย่างมีประสิทธิภาพอย่างไรก็ดีระดับความรุนแรงของผลกระทบอันเกิดจากการเปลี่ยนแปลงภูมิอากาศโลกและความเสื่อมโทรมของระบบนิเวศต่างๆดังกล่าวที่แต่ละประเทศจะต้องเผชิญจะมีความแตกต่างกันทำให้การเป็นสังคมสีเขียวการรักษาและบริหารจัดการทรัพยากรธรรมชาติและสิ่งแวดล้อมอย่างบูรณาการจะได้รับความสำคัญและความสนใจจากนานาประเทศรวมทั้งประเทศไทยเพิ่มมากขึ้นพลังงานทดแทนและพลังงานทางเลือกรวมถึงการสร้างสมดุลความมั่นคงด้านพลังงานและอาหารมีแนวโน้มที่จะมีความสำคัญเพิ่มมากขึ้น กฎระเบียบและข้อตกลงด้านสิ่งแวดล้อมจะมีความเข้มข้นและเข้มงวดขึ้นโดยกรอบการพัฒนาตามข้อตกลงระหว่างประเทศต่างๆที่สำคัญเช่นเป้าหมายการพัฒนาที่ยั่งยืนและบันทึกความตกลงปารีสจะได้รับการนำไปปฏิบัติอย่างจริงจังมากยิ่งขึ้น

แนวโน้มเหล่านี้จะก่อให้เกิดความท้าทายต่อการพัฒนาประเทศในหลายมิติทั้งในส่วนของ การจ้างงานและอาชีพสาขาการผลิตและบริการใหม่ๆความมั่นคงของประเทศอันเกิดจากภัยคุกคามและความเสี่ยงด้านอื่นๆที่ซับซ้อนขึ้นอาชญากรรมไซเบอร์รูปแบบการก่อสงครามที่ใช้เทคโนโลยี

เป็นเครื่องมือการเคลื่อนย้ายอย่างเสรีและรวดเร็วของผู้คนเงินทุนข้อมูลข่าวสารองค์ความรู้เทคโนโลยีและสินค้าและบริการการปรับตัวต่อการเปลี่ยนแปลงสภาพภูมิอากาศที่รวดเร็วและคาดการณ์ได้ยากการเกิดขึ้นของโรคระบาดและโรคอุบัติใหม่ที่จะส่งผลให้การเฝ้าระวังด้านการสาธารณสุขในประเทศมีความสำคัญมากขึ้นอาจนำไปสู่ปัญหาความ

เหลื่อมล้ำที่ทวีความรุนแรงมากขึ้นได้หากไม่มีมาตรการที่มีประสิทธิภาพในการป้องกันและรองรับผลกระทบต่างๆที่คาดว่าจะเกิดขึ้นซึ่งรวมถึงการเตรียมความพร้อมเพื่อรองรับการเปลี่ยนแปลงทางเทคโนโลยีและนวัตกรรมแบบพลิกผันที่จะเกิดขึ้นอย่างรวดเร็วโดยเฉพาะอย่างยิ่งหากการเข้าถึงเทคโนโลยีโครงสร้างพื้นฐานและองค์ความรู้สมัยใหม่มีระดับความแตกต่างกันระหว่างกลุ่มประชากรต่างๆโดยการเปลี่ยนแปลงทางเทคโนโลยี

และนวัตกรรมดังกล่าวจะส่งผลต่อทั้งการจ้างงานและอาชีพที่จะมีรูปแบบและลักษณะงานที่เปลี่ยนไปมีความต้องการ

แรงงานที่มีสมรรถนะสูงเพิ่มมากขึ้นหลายอาชีพอาจหายไปจากตลาดงานในปัจจุบันและบางอาชีพจะถูกทดแทนด้วยระบบอัตโนมัติโดยเฉพาะอาชีพที่ต้องการทักษะระดับต่ำก่อให้เกิดความเสี่ยงต่อความมั่นคงและคุณภาพชีวิตของประชาชนที่ปรับตัวไม่ทันหรือขาดความรู้และทักษะที่ทันกับยุคสมัยที่เปลี่ยนแปลงไปกระแสโลกาภิวัตน์ที่จะทำให้เกิดการพัฒนาขยายความเป็นเมืองวิถีชีวิตที่เปลี่ยนไปอย่างรวดเร็วรวมทั้งการเปลี่ยนแปลงทางสภาพภูมิอากาศที่อาจมีความแปรปรวนมากยิ่งขึ้นซึ่งปัจจัยทั้งหมดดังกล่าวจะส่งผลให้ปัญหาความยากจนและความเหลื่อมล้ำของประเทศมีความซับซ้อนมากยิ่งขึ้น

จากปัจจัยและแนวโน้มที่คาดว่าจะส่งผลต่อการขับเคลื่อนการพัฒนาประเทศในมิติต่างๆ ข้างต้นเห็นได้ว่าบริบทและสภาพแวดล้อมทั้งภายในและภายนอกประเทศมีแนวโน้มที่จะเปลี่ยนแปลงอย่างรวดเร็วมีพลวัตสูงและมีความซับซ้อนหลากหลายมิติซึ่งจะส่งผลต่ออนาคตการพัฒนาประเทศอย่างมากดังนั้นการพัฒนาประเทศจึงจำเป็นต้องมียุทธศาสตร์การพัฒนาที่ครอบคลุมทุกมิติและทุกด้านการพัฒนาที่เกี่ยวข้องมีความร่วมมือในลักษณะประชารัฐจากภาคส่วนต่างๆในรูปแบบของหุ้นส่วนการพัฒนาที่เป็นการดำเนินงานอย่างบูรณาการเนื่องจากทุกมิติการพัฒนามีความเกี่ยวข้องซึ่งกันและกันโดยประเทศไทยจำเป็นต้องมีทรัพยากรมนุษย์ที่มีคุณภาพมีความรู้สมรรถนะและทักษะที่สอดคล้องกับการเปลี่ยนแปลงต่างๆสามารถรู้เท่าทันและปรับตัวให้สามารถดำเนินชีวิตได้อย่างมีความสุขมีอาชีพที่มั่นคงสร้างรายได้ท่ามกลางความเปลี่ยนแปลงกฎเกณฑ์และกติกาใหม่ๆและมาตรฐานที่สูงขึ้นโดยเฉพาะในโลกที่มีการเปลี่ยนแปลงอย่างรวดเร็วซึ่งจำเป็นต้องมีการพัฒนาระบบและปัจจัยส่งเสริมต่างๆที่เกี่ยวข้องไปพร้อมกันทั้งในส่วนของระบบการเรียนการสอนและการพัฒนาทักษะฝีมือที่สอดคล้องกันกับการพัฒนาของคนในแต่ละช่วงวัยระบบบริการสาธารณสุขโครงสร้างพื้นฐานรวมทั้งการให้ความสำคัญกับการส่งเสริมเทคโนโลยีและนวัตกรรมเพื่อให้ประเทศไทยสามารถยกระดับเป็นเจ้าของเทคโนโลยีและนวัตกรรมก้าวทันโลกจากการต่อยอดการพัฒนาบนพื้นฐานนโยบายไทยแลนด์ ๔.๐ ส่งผลให้เกิดการสร้างห่วงโซ่มูลค่าทางเศรษฐกิจในทั้งภาคอุตสาหกรรมภาคเกษตรและภาคบริการกระจายผลประโยชน์จากการพัฒนาลดปัญหาความเหลื่อมล้ำและนำไปสู่การเสริมสร้างคุณภาพชีวิตของประชาชนทุกภาคส่วน

นอกจากนี้ประเทศไทยต้องให้ความสำคัญกับการสร้างสมดุลความมั่นคงด้านพลังงานและอาหารการรักษาไว้ซึ่งความหลากหลายเชิงนิเวศการส่งเสริมการดำเนินชีวิตและธุรกิจและการพัฒนาและขยายความเป็นเมืองที่เติบโตอย่างต่อเนื่องที่เป็นมิตรต่อสิ่งแวดล้อมพร้อมกับการมีข้อกำหนดของรูปแบบและกฎเกณฑ์ที่เกี่ยวข้องกับลักษณะการใช้พื้นที่ที่ชัดเจนขณะที่การพัฒนาโครงสร้างพื้นฐานและระบบโลจิสติกส์กฎหมายระบบภาษีต้องมีกลยุทธ์การพัฒนาที่สามารถอำนวยความสะดวกและส่งเสริมให้ประเทศมีศักยภาพการแข่งขันที่สูงขึ้นและ

สามารถใช้จุดแข็งในเรื่องตำแหน่งที่ตั้งทางภูมิศาสตร์ของประเทศให้เกิดประโยชน์ต่อการพัฒนาประเทศมากขึ้นรวมทั้งให้ความสำคัญของการรวมกลุ่มความร่วมมือกับนานาประเทศในระดับภูมิภาคและระดับโลกเพื่อกระชับและสร้างสัมพันธ์ไมตรีเสริมสร้างความสัมพันธ์ทางการทูตซึ่งจะก่อให้เกิดการสร้างพลังทางเศรษฐกิจและรักษาความมั่นคงของประเทศโดยจำเป็นต้องสร้างความพร้อมในการที่จะยกระดับมาตรฐานและมีการปฏิบัติให้

เป็นไปตามระเบียบกติกาสากลในด้านต่างๆ ขณะเดียวกันประเทศไทยจำเป็นต้องเร่งให้มีการปฏิรูประบบราชการและการเมืองเพื่อให้เกิดการบริหารราชการที่ดีและมีเสถียรภาพทางการเมืองมีการส่งเสริมคนในชาติให้ยึดมั่นสถาบันหลักเป็นศูนย์รวมจิตใจเพื่อให้เกิดความรักความสามัคคีและลดความขัดแย้งภายในประเทศโดยที่นโยบายการพัฒนาต่างๆ จำเป็นต้องคำนึงถึงความสอดคล้องกับโครงสร้างและลักษณะพฤติกรรมของประชากรที่อาจจะมีความแตกต่างจากปัจจุบันมากขึ้น

ดังนั้นภายใต้เงื่อนไขโครงสร้างประชากรโครงสร้างเศรษฐกิจสภาพสังคมสภาพภูมิอากาศสิ่งแวดล้อมและปัจจัยการพัฒนาต่างๆ ที่เกี่ยวข้องส่งผลให้ประเทศไทยจำเป็นต้องมีการวางแผนการพัฒนาที่รอบคอบและครอบคลุมอย่างไรก็ตามหลายประเด็นพัฒนาเป็นเรื่องที่ต้องใช้ระยะเวลาในการดำเนินงานเพื่อให้เกิดการปรับตัวซึ่งจะต้องหยั่งรากลึกลงไปถึงการเปลี่ยนแปลงในเชิงโครงสร้างการขับเคลื่อนการพัฒนาให้ประเทศเจริญก้าวหน้าไปในอนาคตจึงจำเป็นต้องกำหนดวิสัยทัศน์ในระยะยาวที่ต้องบรรลุพร้อมทั้งแนวยุทธศาสตร์หลักในด้านต่างๆ เพื่อเป็นกรอบในการขับเคลื่อนการพัฒนาอย่างบูรณาการบนพื้นฐานประชาธิปไตยเพื่อยกระดับจุดแข็งและจุดเด่นของประเทศและปรับปรุงแก้ไขจุดอ่อนและจุดด้อยต่างๆ อย่างเป็นระบบโดยยุทธศาสตร์ชาติจะเป็นเป้าหมายใหญ่ในการขับเคลื่อนประเทศและถ่ายทอดไปสู่แผนในระดับอื่นๆ เพื่อนำไปสู่การปฏิบัติทั้งในระดับยุทธศาสตร์ภารกิจและพื้นที่ซึ่งรวมถึงพื้นที่พิเศษต่างๆ อาทิ เขตเศรษฐกิจพิเศษชายแดนเขตพัฒนาพิเศษภาคตะวันออกเพื่อให้เกิดการพัฒนาประเทศสามารถดำเนินการได้อย่างมั่นคง มั่งคั่ง และยั่งยืน

๓. วิสัยทัศน์ประเทศไทย

“ประเทศไทยมีความมั่นคง มั่งคั่ง ยั่งยืน เป็นประเทศพัฒนาแล้ว ด้วยการพัฒนาตามหลักปรัชญาของเศรษฐกิจพอเพียง” หรือเป็นคติพจน์ประจำชาติว่า **“มั่นคง มั่งคั่ง ยั่งยืน”** เพื่อสนองต่อผลประโยชน์แห่งชาติอันได้แก่การมีเอกราชอธิปไตยการดำรงอยู่อย่างมั่นคงและยั่งยืนของสถาบันหลักของชาติและประชาชนจากภัยคุกคามทุกรูปแบบการอยู่ร่วมกันในชาติอย่างสันติสุขเป็นปึกแผ่นมีความมั่นคงทางสังคมท่ามกลางพหุสังคมและการมีเกียรติและศักดิ์ศรีของความเป็นมนุษย์ความเจริญเติบโตของชาติความเป็นธรรมและความอยู่ดีมีสุขของประชาชนความยั่งยืนของฐานทรัพยากรธรรมชาติสิ่งแวดล้อมความมั่นคงทางพลังงานและอาหารความสามารถในการรักษาผลประโยชน์ของชาติภายใต้การเปลี่ยนแปลงของสภาวะแวดล้อมระหว่างประเทศและการอยู่ร่วมกันอย่างสันติประสานสอดคล้องกันด้านความมั่นคงในประชาคมอาเซียนและประชาคมโลกอย่างมีเกียรติและศักดิ์ศรี

ความมั่นคงหมายถึงการมีความมั่นคงปลอดภัยจากภัยและการเปลี่ยนแปลงทั้งภายในประเทศและภายนอกประเทศในทุกระดับทั้งระดับประเทศสังคมชุมชนครัวเรือนและปัจเจกบุคคลและ

มีความมั่นคงในทุกมิติทั้งมิติทางการทหารเศรษฐกิจสังคมสิ่งแวดล้อมและการเมืองเช่นประเทศมีความมั่นคงในเอกราชและอธิปไตยมีการปกครองระบอบประชาธิปไตยที่มีพระมหากษัตริย์ทรงเป็นประมุขสถาบันชาติศาสนาพระมหากษัตริย์มีความเข้มแข็งเป็นศูนย์กลางและเป็นที่ยึดเหนี่ยวจิตใจของประชาชนมีระบบการเมืองที่มั่นคงเป็นกลไกที่นำไปสู่การบริหารประเทศที่ต่อเนื่องและโปร่งใสตามหลักธรรมาภิบาลสังคมมีความปรองดองและ

ความสามารถที่สามารถนีกกำลังเพื่อพัฒนาประเทศชุมชนมีความเข้มแข็งครอบครัวมีความอบอุ่นประชาชนมีความมั่นคง

ในชีวิตมีงานและรายได้ที่มั่นคงพอเพียงกับการดำรงชีวิตมีการออมสำหรับวัยเกษียณความมั่นคงของอาหารพลังงานและน้ำมีที่อยู่อาศัยและความปลอดภัยในชีวิตทรัพย์สิน

ความมั่นคง หมายถึงประเทศไทยมีการขยายตัวของเศรษฐกิจอย่างต่อเนื่องและมีความยั่งยืนจนเข้าสู่กลุ่มประเทศรายได้สูงความเหลื่อมล้ำของการพัฒนาลดลงประชากรมีความอยู่ดีมีสุขได้รับผลประโยชน์จากการพัฒนาอย่างเท่าเทียมกันมากขึ้นและการพัฒนาอย่างทั่วถึงทุกภาคส่วนมีคุณภาพชีวิตตามมาตรฐานขององค์การสหประชาชาติไม่มีประชาชนที่อยู่ในภาวะความยากจนเศรษฐกิจในประเทศมีความเข้มแข็งขณะเดียวกันต้องมีความสามารถในการแข่งขันกับประเทศต่างๆทั้งในตลาดโลกและตลาดภายในประเทศเพื่อให้สามารถสร้างรายได้ทั้งจากภายในและภายนอกประเทศตลอดจนมีการสร้างฐานเศรษฐกิจและสังคมแห่งอนาคตเพื่อให้สอดคล้องกับบริบทการพัฒนาที่เปลี่ยนแปลงไปและประเทศไทยมีบทบาทที่สำคัญในเวทีโลกและมีความสัมพันธ์ทางเศรษฐกิจและการค้าอย่างแน่นแฟ้นกับประเทศในภูมิภาคเอเชียเป็นจุดสำคัญของการเชื่อมโยงในภูมิภาคทั้งการคมนาคมขนส่งการผลิตการค้าการลงทุนและการทำธุรกิจเพื่อให้เป็นพลังในการพัฒนาออกนอกจากนี้ยังมีความสมบูรณ์ในทุนที่จะสามารถสร้างการพัฒนาต่อเนื่องไปได้ได้แก่ทุนมนุษย์ทุนทางปัญญาทุนทางการเงินทุนที่เป็นเครื่องมือเครื่องจักรทุนทางสังคมและทุนทรัพยากรธรรมชาติและสิ่งแวดล้อม

ความยั่งยืน หมายถึงการพัฒนาที่สามารถสร้างความเจริญรายได้และคุณภาพชีวิตของประชาชนให้เพิ่มขึ้นอย่างต่อเนื่องซึ่งเป็นการเจริญเติบโตของเศรษฐกิจที่อยู่บนหลักการใช้การรักษาและการฟื้นฟูฐานทรัพยากรธรรมชาติอย่างยั่งยืนไม่ใช่ทรัพยากรธรรมชาติจนเกินพอดีไม่สร้างมลภาวะต่อสิ่งแวดล้อมจนเกินความสามารถในการรองรับและเยียวยาของระบบนิเวศการผลิตและการบริโภคเป็นมิตรกับสิ่งแวดล้อมและสอดคล้องกับเป้าหมายการพัฒนาที่ยั่งยืนทรัพยากรธรรมชาติมีความอุดมสมบูรณ์มากขึ้นและสิ่งแวดล้อมมีคุณภาพดีขึ้นคนมีความรับผิดชอบต่อสังคมมีความเอื้ออาทรเสียสละเพื่อผลประโยชน์ส่วนรวมรัฐบาลมีนโยบายที่มุ่งประโยชน์ส่วนรวมอย่างยั่งยืนและให้ความสำคัญกับการมีส่วนร่วมของประชาชนและทุกภาคส่วนในสังคมยึดถือและปฏิบัติตามหลักปรัชญาของเศรษฐกิจพอเพียงเพื่อการพัฒนาอย่างสมดุลมีเสถียรภาพและยั่งยืน

โดยมีเป้าหมายการพัฒนาประเทศคือ **“ประเทศชาติมั่นคงประชาชนมีความสุขเศรษฐกิจพัฒนาอย่างต่อเนื่องสังคมเป็นธรรมฐานทรัพยากรธรรมชาติยั่งยืน”** โดยยกระดับศักยภาพของประเทศในหลากหลายมิติพัฒนาคนในทุกมิติและในทุกช่วงวัยให้เป็นคนดีเก่งและมีคุณภาพสร้างโอกาสและความเสมอภาคทางสังคมสร้างการเติบโตบนคุณภาพชีวิตที่เป็นมิตรกับสิ่งแวดล้อมและมีภาครัฐของประชาชนเพื่อประชาชนและประโยชน์ส่วนรวมโดยการประเมินผลการพัฒนาตามยุทธศาสตร์ชาติประกอบด้วย

- ๑) ความอยู่ดีมีสุขของคนไทยและสังคมไทย
- ๒) ชีตความสามารถในการแข่งขันการพัฒนาเศรษฐกิจและการกระจายรายได้
- ๓) การพัฒนาทรัพยากรมนุษย์ของประเทศ

- ๔) ความเท่าเทียมและความเสมอภาคของสังคม
- ๕) ความหลากหลายทางชีวภาพคุณภาพสิ่งแวดล้อมและความยั่งยืนของทรัพยากรธรรมชาติ
- ๖) ประสิทธิภาพการบริหารจัดการและการเข้าถึงการให้บริการของภาครัฐ

๔. ประเด็นยุทธศาสตร์ชาติ

๔.๑ ยุทธศาสตร์ชาติด้านความมั่นคง

- (๑) การรักษาความสงบภายในประเทศ
- (๒) การป้องกันและแก้ไขปัญหาที่มีผลกระทบต่อความมั่นคง
- (๓) การพัฒนาศักยภาพของประเทศให้พร้อมเผชิญภัยคุกคามที่กระทบต่อความมั่นคงของชาติ
- (๔) การบูรณาการความร่วมมือด้านความมั่นคงกับอาเซียนและนานาชาติรวมถึงองค์กรภาครัฐและที่มิใช่ภาครัฐ
- (๕) การพัฒนากลไกการบริหารจัดการความมั่นคงแบบองค์รวม

๔.๒ ยุทธศาสตร์ชาติด้านการสร้างความสามารถในการแข่งขัน

- (๑) การเกษตรสร้างมูลค่า
- (๒) อุตสาหกรรมและบริการแห่งอนาคต
- (๓) สร้างความหลากหลายด้านการท่องเที่ยว
- ๔.๔ โครงสร้างพื้นฐานเชื่อมโยงไทยเชื่อมโยงโลก
- (๕) พัฒนาเศรษฐกิจบนพื้นฐานผู้ประกอบการยุคใหม่

๔.๓ ยุทธศาสตร์ชาติด้านการพัฒนาและเสริมสร้างศักยภาพทรัพยากรมนุษย์

- (๑) การปรับเปลี่ยนค่านิยมและวัฒนธรรม
- (๒) การพัฒนาคุณภาพคนตลอดช่วงชีวิต
- (๓) ปฏิรูปกระบวนการเรียนรู้ที่ตอบสนองต่อการเปลี่ยนแปลงในศตวรรษที่๒๑
- (๔) การตระหนักถึงพหุปัญญาของมนุษย์ที่หลากหลาย
- (๕) การเสริมสร้างให้คนไทยมีสุขภาวะที่ดี
- (๖) การสร้างสภาพแวดล้อมที่เอื้อต่อการพัฒนาและเสริมสร้างศักยภาพทรัพยากรมนุษย์

- (๗) การเสริมสร้างศักยภาพการกีฬาในการสร้างคุณค่าทางสังคมและพัฒนาประเทศ

๔.๔ ยุทธศาสตร์ชาติด้านการสร้างโอกาสและความเสมอภาคทางสังคม

- (๑) การลดความเหลื่อมล้ำสร้างความเป็นธรรมในทุกมิติ
- (๒) การกระจายศูนย์กลางความเจริญทางเศรษฐกิจสังคมและเทคโนโลยี
 - (๓) การเสริมสร้างพลังทางสังคม
 - (๔) การเพิ่มขีดความสามารถของชุมชนท้องถิ่นในการพัฒนาการพึ่งตนเองและการจัดการตนเอง

๔.๕ ยุทธศาสตร์ชาติด้านการสร้างการเติบโตบนคุณภาพชีวิตที่เป็นมิตรกับสิ่งแวดล้อม

- (๑) สร้างการเติบโตอย่างยั่งยืนบนสังคมเศรษฐกิจสีเขียว
- (๒) สร้างการเติบโตอย่างยั่งยืนบนสังคมเศรษฐกิจภาคทะเล
- (๓) สร้างการเติบโตอย่างยั่งยืนบนสังคมที่เป็นมิตรต่อสภาพภูมิอากาศ
- (๔) พัฒนาพื้นที่เมืองชนบทเกษตรกรรมและอุตสาหกรรมเชิงนิเวศมุ่งเน้นความเป็นเมืองที่เติบโตอย่างต่อเนื่อง
 - (๕) พัฒนาความมั่นคงน้ำพลังงานและเกษตรที่เป็นมิตรต่อสิ่งแวดล้อม
 - (๖) ยกระดับกระบวนการทัศน์เพื่อกำหนดอนาคตประเทศ

๔.๖ ยุทธศาสตร์ชาติด้านการปรับสมดุลและพัฒนาระบบการบริหารจัดการภาครัฐ

- (๑) ภาครัฐที่ยึดประชาชนเป็นศูนย์กลางตอบสนองความต้องการและให้บริการอย่างสะดวกรวดเร็วโปร่งใส
- (๒) ภาครัฐบริหารงานแบบบูรณาการโดยมียุทธศาสตร์ชาติเป็นเป้าหมายและเชื่อมโยงการพัฒนาในทุกระดับทุกประเด็นทุกภารกิจและทุกพื้นที่
- (๓) ภาครัฐมีขนาดเล็กกลางเหมาะสมกับภารกิจส่งเสริมให้ประชาชนและทุกภาคส่วนมีส่วนร่วมในการพัฒนาประเทศ
 - (๔) ภาครัฐมีความทันสมัย
 - (๕) บุคลากรภาครัฐเป็นคนดีและเก่งยึดหลักคุณธรรมจริยธรรมมีจิตสำนึกมีความสามารถสูงมุ่งมั่นและเป็นมืออาชีพ
 - (๖) ภาครัฐมีความโปร่งใสปลอดการทุจริตและประพฤติมิชอบ
 - (๗) กฎหมายมีความสอดคล้องเหมาะสมกับบริบทต่างๆและมีเท่าที่จำเป็น
 - (๘) กระบวนการยุติธรรมเคารพสิทธิมนุษยชนและปฏิบัติต่อประชาชนโดยเสมอภาค

๑.๒ แผนพัฒนาเศรษฐกิจและสังคมแห่งชาติ ฉบับที่ ๑๒ (พ.ศ. ๒๕๖๐-๒๕๖๔)

แผนพัฒนาเศรษฐกิจและสังคมแห่งชาติฉบับที่๑๒ (พ.ศ. ๒๕๖๐-๒๕๖๔) ได้จัดทำขึ้นในช่วงเวลาของการปฏิรูปประเทศและสถานการณ์โลกที่เปลี่ยนแปลงอย่างรวดเร็วและเชื่อมโยงกันใกล้ชิดกันมากขึ้นโดยได้นำหลัก “ปรัชญาของเศรษฐกิจพอเพียง” มาเป็นปรัชญานำทางในการพัฒนาประเทศต่อเนื่องจากแผนพัฒนาฯฉบับ

ที่ ๙-๑๑ เพื่อเสริมสร้างภูมิคุ้มกันและช่วยให้สังคมไทยสามารถยืนหยัดอยู่ได้อย่างมั่นคงเกิดภูมิคุ้มกันและมีการบริหารจัดการความเสี่ยงอย่างเหมาะสมส่งผลให้การพัฒนาประเทศสู่ความสมดุลและยั่งยืน

ในการจัดทำแผนพัฒนาฉบับที่ ๑๒ ครั้งนี้สำนักงานคณะกรรมการพัฒนาการเศรษฐกิจและสังคมแห่งชาติ (สศช.) ได้จัดทำบนพื้นฐานของกรอบยุทธศาสตร์ชาติ ๒๐ ปี (พ.ศ. ๒๕๖๐ - ๒๕๗๙) ซึ่งเป็นแผนหลักของการพัฒนาประเทศและเป้าหมายการพัฒนาที่ยั่งยืน (Sustainable Development Goals: SDGs) รวมทั้งการปรับโครงสร้างประเทศไทยไปสู่ประเทศไทย ๔.๐ ตลอดจนประเด็นการปฏิรูปประเทศนอกจากนั้นได้ให้ความสำคัญกับการมีส่วนร่วมของภาคีการพัฒนาทุกภาคส่วนทั้งในระดับกลุ่มอาชีพระดับภาคและระดับประเทศในทุกขั้นตอนของแผนอย่างกว้างขวางและต่อเนื่องเพื่อร่วมกันกำหนดวิสัยทัศน์และทิศทางการพัฒนาประเทศรวมทั้งร่วมจัดทำรายละเอียดยุทธศาสตร์ของแผนฯ เพื่อมุ่งสู่ “ความมั่นคง มั่งคั่ง และยั่งยืน”

การพัฒนาประเทศในระยะแผนพัฒนาฉบับที่ ๑๒ จึงเป็นจุดเปลี่ยนที่สำคัญในการเชื่อมต่อกับยุทธศาสตร์ชาติ ๒๐ ปี ในลักษณะการแปลงยุทธศาสตร์ระยะยาวสู่การปฏิบัติโดยในแต่ละยุทธศาสตร์ของแผนพัฒนาฉบับที่ ๑๒ ได้กำหนดประเด็นการพัฒนาพร้อมทั้งแผนงาน/โครงการสำคัญที่ต้องดำเนินการให้เห็นผลเป็นรูปธรรมในช่วง ๕ ปี แรกของการขับเคลื่อนยุทธศาสตร์ชาติเพื่อเตรียมความพร้อมคน สังคม และระบบเศรษฐกิจของประเทศให้สามารถปรับตัวรองรับผลกระทบจากการเปลี่ยนแปลงได้อย่างเหมาะสม ขณะเดียวกันยังได้กำหนดแนวคิดและกลไกการขับเคลื่อนและติดตามประเมินผลที่ชัดเจนเพื่อกำกับให้การพัฒนาเป็นไปอย่างมีทิศทางและเกิดประสิทธิภาพไปสู่การพัฒนาเพื่อประโยชน์สุขที่ยั่งยืนของสังคมไทย

๑. ภาพรวมการพัฒนาในช่วงแผนพัฒนา ฉบับที่ ๑๒

๑.๑ หลักการ

๑.๒ จุดเปลี่ยนสำคัญในแผนพัฒนาเศรษฐกิจและสังคมฉบับที่ ๑๒

๑.๓ ประเด็นการพัฒนาหลักที่สำคัญในช่วงแผนพัฒนา ฉบับที่ ๑๒

๒. การประเมินสภาพแวดล้อมการพัฒนาประเทศ

๒.๑ สถานการณ์และแนวโน้มภายนอก

๒.๒ สถานการณ์และแนวโน้มภายใน

๓. วัตถุประสงค์และเป้าหมายการพัฒนาในช่วงแผนพัฒนาฉบับที่ ๑๒

๓.๑. วัตถุประสงค์

๓.๒. เป้าหมายรวม

๔. ยุทธศาสตร์การพัฒนาประเทศ

ยุทธศาสตร์ในแผนพัฒนาฯ ฉบับที่ ๑๒ มีทั้งหมด ๑๐ ยุทธศาสตร์ โดยมี ๖ ยุทธศาสตร์ตามกรอบยุทธศาสตร์ชาติ ๒๐ ปี และอีก ๔ ยุทธศาสตร์ที่เป็นปัจจัยสนับสนุนดังนี้

๔.๑ ยุทธศาสตร์การเสริมสร้างและพัฒนาศักยภาพทุนมนุษย์

๔.๒ ยุทธศาสตร์การสร้างความเป็นธรรมและลดความเหลื่อมล้ำในสังคม

๔.๓ ยุทธศาสตร์การสร้างความเข้มแข็งทางเศรษฐกิจและแข่งขันได้อย่างยั่งยืน

๔.๔ ยุทธศาสตร์การเติบโตที่เป็นมิตรกับสิ่งแวดล้อมเพื่อการพัฒนาที่ยั่งยืน

๒๑

๔.๕ ยุทธศาสตร์การเสริมสร้างความมั่นคงแห่งชาติเพื่อการพัฒนาประเทศสู่ความมั่งคั่งและยั่งยืน

๔.๖ ยุทธศาสตร์การบริหารจัดการในภาครัฐการป้องกันการทุจริตประพฤติมิชอบและธรรมาภิบาลในสังคมไทย

๔.๗ ยุทธศาสตร์การพัฒนาโครงสร้างพื้นฐานและระบบโลจิสติกส์

๔.๘ ยุทธศาสตร์การพัฒนาวิทยาศาสตร์ เทคโนโลยี วิจัย และนวัตกรรม

๔.๙ ยุทธศาสตร์การพัฒนาภาคเมืองและพื้นที่เศรษฐกิจ

๔.๑๐ ยุทธศาสตร์ความร่วมมือระหว่างประเทศเพื่อการพัฒนา

๕. การขับเคลื่อนแผนพัฒนาฉบับที่ ๑๒ สู่การปฏิบัติ

๕.๑ หลักการ

๕.๒ แนวทางขับเคลื่อนแผนพัฒนาฉบับที่ ๑๒

๕.๓ การติดตามประเมินผลแผนพัฒนาฉบับที่ ๑๒

๑.๓ แผนพัฒนาภาค/แผนพัฒนากลุ่มจังหวัด/แผนพัฒนาจังหวัด

➔ แผนพัฒนาภาคตะวันออกเฉียงเหนือ พ.ศ. ๒๕๖๐ - ๒๕๖๕ ฉบับทบทวน

๑.สภาพทั่วไป

๑.๑ ที่ตั้งภาคตะวันออกเฉียงเหนือตั้งอยู่ระหว่างละติจูด ๑๔°๗' ถึง ๑๘°๒๗' เหนือและลองจิจูด ๑๐๐°๕๕' ถึง ๑๐๕°๓๗' ตะวันออกตั้งอยู่ในตำแหน่งศูนย์กลางของอนุภูมิภาคกลุ่มแม่น้ำโขงโดยมีอาณาเขตติดต่อกับสาธารณรัฐประชาธิปไตยประชาชนลาวด้านตะวันออกและด้านเหนือมีแม่น้ำโขงเป็นเส้นกั้นพรมแดนและด้านใต้ติดต่อกับราชอาณาจักรกัมพูชาโดยมีเทือกเขาพนมดงรักกั้นพรมแดน

๑.๒ พื้นที่และลักษณะภูมิประเทศมีพื้นที่รวม ๑๐๕.๕๓ ล้านไร่ลักษณะภูมิประเทศเป็นที่ราบสูงมีความลาดเอียงไปทางตะวันออกมีลักษณะคล้ายกระเพาะแบ่งเป็น ๒ เขตใหญ่ได้แก่บริเวณแอ่งที่ราบโคราชอยู่บริเวณที่ราบลุ่มแม่น้ำมูลและชีลักษณะเป็นที่ราบสูงสลับกับเนินเขาและบริเวณแอ่งสกลนครอยู่ทางตอนเหนือของภาคตั้งแต่แนวเขาภูพานไปจนถึงแม่น้ำโขงเทือกเขาที่แบ่งระหว่างแอ่งโคราชและแอ่งสกลนครได้แก่เทือกเขาภูพาน

๑.๓ ภูมิอากาศมีอากาศร้อนชื้นสลับกับแล้งแบ่งเป็น ๓ ฤดู คือฤดูร้อนช่วงเดือนกุมภาพันธ์-พฤษภาคมอากาศจะร้อนและแห้งแล้งมากจังหวัดที่มีอุณหภูมิสูงสุดคืออุดรธานีฤดูฝนช่วงเดือนพฤษภาคม-ตุลาคมได้รับอิทธิพลของลมมรสุมตะวันตกเฉียงใต้ทำให้มีฝนตกเป็นบริเวณกว้างแต่มีแนวเทือกเขาตงพญาเย็นและสันกำแพงกั้นลมฝนจากมรสุมตะวันตกเฉียงใต้ส่งผลให้พื้นที่แอ่งโคราชซึ่งเป็นเขตเงาฝนจึงมีสภาพแห้งแล้งกว่าแอ่งสกลนครจังหวัดที่มีฝนตกมากที่สุดคือนครพนมฝนตกน้อยที่สุดคือนครราชสีมาฤดูหนาวช่วงเดือนพฤศจิกายน-กุมภาพันธ์อากาศหนาวเย็นได้รับอิทธิพลของลมมรสุมตะวันออกเฉียงเหนือจากประเทศจีนจังหวัดที่มีอุณหภูมิต่ำสุดคือจังหวัดเลย

๑.๔ การใช้ประโยชน์ที่ดินในปี ๒๕๕๙ มีพื้นที่รวม ๑๐๕.๕๓ ล้านไร่จำแนกเป็นพื้นที่ป่าไม้ ๑๕.๖๖ ล้านไร่หรือร้อยละ ๑๔.๘ พื้นที่ทำการเกษตร ๖๓.๘๗ ล้านไร่ หรือร้อยละ ๖๐.๕ และพื้นที่ใช้ประโยชน์อื่นๆ ๒๖.๐๒ ล้านไร่หรือร้อยละ ๒๔.๗ ของพื้นที่ภาค

๑.๕ ทรัพยากรธรรมชาติ

-๒๒-

๑.๕.๑ ดินสภาพดินเป็นดินทรายไม่อุ้มน้ำทำให้ขาดแคลนน้ำและขาดธาตุอาหารใต้ดินมีเกลือหินทำให้ดินเค็มจึงมีข้อจำกัดต่อการใช้ที่ดินเพื่อการเกษตร

๑.๕.๒ แหล่งน้ำมีลุ่มน้ำขนาดใหญ่ ๓ ลุ่ม ได้แก่แม่น้ำชีมีความยาวประมาณ ๗๖๕ กิโลเมตรยาวที่สุดในประเทศไทยมีต้นน้ำที่ทิวเขาเพชรบูรณ์และไหลไปรวมกับแม่น้ำมูลที่จังหวัดอุบลราชธานีแม่น้ำมูลมีความยาวประมาณ ๖๔๑ กิโลเมตร ต้นน้ำอยู่ที่เทือกเขาสันกำแพงแล้วไหลลงสู่แม่น้ำโขงที่จังหวัดอุบลราชธานีนอกจากนี้ยังมีลำน้ำสาขาย่อยได้แก่ ลำปาว ลำน้ำอูน ลำน้ำสงคราม ลำเสียว ลำน้ำเลย ลำน้ำ

น้ำพองและลำตะคองรวมทั้งแหล่งน้ำธรรมชาติขนาดใหญ่ที่กระจายอยู่ในพื้นที่ เช่นหนองหาร (สกลนคร) และบึงละหาน (ชัยภูมิ) นอกจากนี้ยังมีแหล่งน้ำบาดาลมีปริมาณน้ำในเกณฑ์เฉลี่ย ๕ - ๑๐ ลูกบาศก์เมตรต่อชั่วโมงที่ความลึกของบ่อประมาณ ๓๐ เมตรคุณภาพของน้ำบาดาลมีตั้งแต่เค็มจืดกร่อยและจืดเนื่องจากพื้นที่ในแอ่งโคราชและแอ่งสกลนครจะรองรับด้วยหินเกลือหากเจาะน้ำบาดาลลึกเกินไปอาจจะพบน้ำเค็ม

๑.๕.๓ ป่าไม้ในปี ๒๕๖๐ ภาคตะวันออกเฉียงเหนือมีพื้นที่ป่าไม้จำนวน ๑๕.๖๖ ล้านไร่คิดเป็นร้อยละ๑๔.๙ ของพื้นที่ภาคหรือร้อยละ ๑๕.๓ ของพื้นที่ป่าไม้ทั้งประเทศซึ่งยังต่ำกว่าค่าเป้าหมายในการรักษาสสมดุลของระบบนิเวศที่จะต้องมีส่วนที่ป่าไม้อ้อยละ ๔๐ ของพื้นที่ส่วนใหญ่มีลักษณะเป็นป่าเบญจพรรณ

๒. โครงข่ายคมนาคมขนส่งและการบริการสาธารณูปโภค

๒.๑ โครงข่ายถนนเชื่อมโยงกับโครงข่ายหลักของประเทศและเชื่อมโยงสู่ประเทศเพื่อนบ้านสปป.ลาวกัมพูชาและสามารถเชื่อมโยงไปยังเวียดนามและจีนตอนใต้

๒.๑.๑ ทางหลวงแผ่นดินหมายเลข ๒ (ถนนมิตรภาพ)

๒.๑.๒ เส้นทางแนวระเบียงเศรษฐกิจตะวันออก-ตะวันตก

๒.๑.๓ เส้นทางใหม่เศรษฐกิจตะวันออก - ตะวันตก ๒

๒.๒ รถไฟ

๒.๓ สนามบิน

๒.๔ ด้านชายแดน

๒.๕ แผนงานพัฒนาโครงสร้างพื้นฐานขนาดใหญ่ที่อยู่ระหว่างดำเนินการในภาคใต้แก่รถไฟความเร็วสูง (ช่วงกรุงเทพฯ-นครราชสีมาช่วงนครราชสีมา-หนองคาย) รถไฟทางคู่ (ช่วงชุมทางถนนจิระ-ขอนแก่นช่วงขอนแก่น-หนองคายช่วงจิระ-อุบลราชธานี) ทางหลวงพิเศษระหว่างเมืองและทางพิเศษ (ช่วงบางปะอิน-นครราชสีมาช่วงระเบียงเศรษฐกิจ EWEC ด้านตะวันออก)

๒.๖ บริการสาธารณูปโภค

๒.๖.๑ ไฟฟ้า

๒.๖.๒ ประปา

๓. สภาพเศรษฐกิจและรายได้

๓.๑ ภาพรวมเศรษฐกิจ

๓.๒ เศรษฐกิจรายสาขา

๓.๓ เศรษฐกิจระดับครัวเรือน

๔. ประชากรและสังคม

๔.๑ ประชากร

จำนวนประชากรของภาคมากที่สุดของประเทศปี ๒๕๖๐ มีจำนวนประชากร ๒๑.๘๘ ล้านคนหรือร้อยละ๓๓.๒ ของประเทศเพิ่มขึ้นจาก ๒๑.๖๙ ล้านคนในปี๒๕๕๕ และมีอัตราการ

-๒๓-

เพิ่มขึ้นของประชากรในช่วงปี ๒๕๕๕-๒๕๕๐ โดยเฉลี่ยร้อยละ ๐.๓๑ ต่ำกว่าประเทศที่มีอัตราการเพิ่มเฉลี่ยร้อยละ๐.๕๔ โดยจังหวัดนครราชสีมามีประชากรมากที่สุด๒.๕๘ ล้านคนรองลงมาคือจังหวัดอุบลราชธานีมีประชากร๑.๘๑ ล้านคนและจังหวัดขอนแก่นมีประชากร ๑.๗๖ ล้านคนคิดเป็นร้อยละ ๑๒.๐๘.๕ และ๘.๒ ของประชากรภาคตามลำดับ

๔.๒ แรงงาน

แรงงานส่วนใหญ่มีความรู้ระดับประถมศึกษาแรงงานระดับอาชีวะมี
สัดส่วนน้อยมากในปี ๒๕๖๐ มีกำลังแรงงาน ๙.๖๓ ล้านคนส่วนใหญ่อยู่ในภาคเกษตรร้อยละ ๕๐.๗๗ ของกำลัง
แรงงานของภาคจำนวนแรงงานที่มีความรู้ระดับประถมลดลงจากร้อยละ ๕๗.๘ ในปี๒๕๕๕ เป็นร้อยละ ๕๖.๔๘ ใน
ปี ๒๕๖๐ มีความรู้ระดับมัธยมต้นเพิ่มขึ้นจากร้อยละ ๑๖.๐๒ ในปี๒๕๕๕ เป็นร้อยละ๑๗.๙ ในปี๒๕๖๐ ระดับมัธยม
ปลายเพิ่มขึ้นจากร้อยละ ๑๑.๘๗ ในปี๒๕๕๕ เป็นร้อยละ๑๑.๙๖ ในปี๒๕๖๐ แรงงานระดับอาชีวะเพิ่มขึ้นเล็กน้อย
จากร้อยละ๒.๐๗ ในปี๒๕๕๕ เป็นร้อยละ๒.๐๙ ในปี๒๕๖๐ ระดับอุดมศึกษาเพิ่มขึ้นจากร้อยละ ๗.๐๕ ในปี ๒๕๕๕
เป็นร้อยละ ๙.๕๖ ในปี ๒๕๖๐

๔.๓ การศึกษา

สถาบันการศึกษามีทุกระดับโดยระดับอุดมศึกษามี ๕๓ แห่งครอบคลุม
เกือบทุกจังหวัดแยกเป็นมหาวิทยาลัยของรัฐ ๓๖ แห่งเอกชน ๑๐ แห่งและสถาบันวิทยาลัยชุมชน ๗ แห่งในจำนวน
นี้เป็นสถาบันวิจัย ๑๒ แห่งซึ่งมากที่สุดในประเทศ

๔.๔ สาธารณสุข

มีสถานบริการสาธารณสุขให้บริการครอบคลุมทั่วถึงทุกพื้นที่ในปี
๒๕๖๐ มีจำนวนโรงพยาบาลรัฐบาล ๓๒๓ แห่งได้แก่โรงพยาบาลชุมชน (รพช.) ๒๙๑ แห่งโรงพยาบาลทั่วไป (รพท.)
๒๓ แห่งโรงพยาบาลศูนย์ (รพศ.) ๙ แห่งและโรงพยาบาลส่งเสริมสุขภาพตำบล (รพ.สต.) จำนวน ๓,๔๗๗ แห่ง

๕. ทรัพยากรธรรมชาติสิ่งแวดล้อมและภัยพิบัติ

๕.๑ สถานการณ์ด้านทรัพยากรธรรมชาติและสิ่งแวดล้อม

ทรัพยากรป่าไม้มีแนวโน้มลดลงในปี๒๕๖๐ ภาคตะวันออกเฉียงเหนือมี
พื้นที่ป่าไม้จำนวน ๑๕.๖๖ ล้านไร่คิดเป็นร้อยละ๑๔.๙ ของพื้นที่ภาคหรือร้อยละ๑๕.๓ ของพื้นที่ป่าไม้ทั้งประเทศ
ในช่วงปี ๒๕๕๖-๒๕๖๐ มีอัตราการเปลี่ยนแปลงของพื้นที่ป่าไม้ของภาคลดลงเฉลี่ยร้อยละ ๐.๒๔ เนื่องจากการบุก
รุกพื้นที่ป่าไม้เพื่อการเกษตรที่เพิ่มมากขึ้นโดยจังหวัดที่มีพื้นที่ป่าไม้ต่อพื้นที่จังหวัดมากที่สุดได้แก่จังหวัดมุกดาหาร
รองลงมาคือจังหวัดชัยภูมิจังหวัดเลยและจังหวัดอุบลราชธานี

๕.๒ สถานการณ์ด้านภัยพิบัติ

การเกิดไฟป่ามีแนวโน้มเพิ่มขึ้นในช่วงปี ๒๕๕๖ - ๒๕๖๐ มีจำนวนการ
เกิดไฟป่าเพิ่มขึ้นเฉลี่ยร้อยละ ๘.๘ โดยปี ๒๕๖๐ เกิดไฟไหม้ป่าจำนวน ๘๗๘ ครั้งพื้นที่ถูกไฟไหม้ ๙,๖๘๗ ไร่ลดลง
จากปี ๒๕๕๖ ที่มีจำนวน ๑,๕๗๔ ครั้งและจำนวนพื้นที่ป่าถูกไฟไหม้ ๑๙,๖๒๒ ไร่ซึ่งเป็นปีที่เกิดไฟไหม้ป่ามากที่สุด
โดยในระหว่างปี ๒๕๕๖ - ๒๕๖๐ เกิดไฟไหม้ป่าเฉลี่ย ๑,๒๖๘.๘ ครั้งต่อปีคิดเป็นพื้นที่ที่ถูกไฟไหม้เฉลี่ย๑๘,๗๔๑.๒
ไร่ต่อปี

๖. สภาวะแวดล้อม

- ๖.๑ จุดแข็ง
- ๖.๒ จุดอ่อน
- ๖.๓ โอกาส
- ๖.๔ ภัยคุกคาม

๗. ปัญหาและประเด็นท้าทาย

๘. แนวคิดและทิศทางการพัฒนา

ภาคตะวันออกเฉียงเหนือมีปัญหาพื้นฐานด้านการขาดแคลนน้ำดินคุณภาพต่ำประสบอุทกภัยและภัยแล้งซ้ำซากคนมีปัญหาทั้งในด้านความยากจนและมีปัญหาภาวะทุพโภชนาการแต่มีความพร้อมด้านสถาบันการศึกษาและสถาบันวิจัยดังนั้นการพัฒนาเศรษฐกิจและสังคมภาคตะวันออกเฉียงเหนือไปสู่ความ “มั่นคง มั่งคั่ง ยั่งยืน” จำเป็นต้องแก้ไขปัญหาด้านพื้นฐานควบคู่ไปกับการพัฒนาการวิจัยเพื่อใช้ความรู้เทคโนโลยีนวัตกรรมและความคิดสร้างสรรค์ในการเสริมสร้างความเข้มแข็งของเศรษฐกิจภายในภาคให้มีการเจริญเติบโตได้อย่างเต็มศักยภาพ พร้อมทั้งการแสวงหาโอกาสการนำความรู้ทุนเทคโนโลยีและนวัตกรรมจากภายนอกมาช่วยขับเคลื่อนโดยการใช้ประโยชน์จากโครงการพัฒนาโครงสร้างพื้นฐานด้านคมนาคมขนส่งขนาดใหญ่ที่เชื่อมโยงภาคตะวันออกเฉียงเหนือกับโครงข่ายระบบการคมนาคมขนส่งและพื้นที่เศรษฐกิจหลักของประเทศรวมทั้งการใช้ประโยชน์จากการเชื่อมโยงและข้อตกลงกับประเทศเพื่อนบ้านในกลุ่มอนุภูมิภาคกลุ่มแม่น้ำโขงที่กำลังมีการเจริญเติบโตอย่างรวดเร็วมาเสริมสร้างกิจกรรมการพัฒนาใหม่ๆให้แก่ภาคเพื่อให้มีอัตราการเติบโตที่สูงเพียงพอต่อการลดความเหลื่อมล้ำกับพื้นที่ส่วนอื่นๆของประเทศได้ในระยะยาว

๘.๑ เป้าหมายเชิงยุทธศาสตร์ : พัฒนาอีสานสู่มิติใหม่ให้เป็น “ศูนย์กลางเศรษฐกิจของอนุภูมิภาคกลุ่มแม่น้ำโขง”

๘.๒ วัตถุประสงค์

๘.๒.๑ เพื่อแก้ไขปัญหาปัจจัยพื้นฐานด้านน้ำและดินให้เอื้อต่อการประกอบอาชีพการดำรงชีพและการพัฒนาเศรษฐกิจของภาค

๘.๒.๒ เพื่อดูแลช่วยเหลือคนจนผู้ด้อยโอกาสและผู้สูงอายุให้มีคุณภาพชีวิตที่ดีพึ่งพาตนเองพึ่งพาครอบครัวและพึ่งพากันในชุมชนได้

๘.๒.๓ เพื่อยกระดับการผลิตและการสร้างมูลค่าเพิ่มโดยใช้ความรู้เทคโนโลยีและนวัตกรรมสนับสนุนให้การเติบโตทางเศรษฐกิจของภาคไม่ต่ำกว่าระดับประเทศ

๘.๒.๔ เพื่อเชื่อมโยงห่วงโซ่มูลค่าของระบบเศรษฐกิจภาคเข้ากับระบบเศรษฐกิจของประเทศและภูมิภาคเอเชียตะวันออกเฉียงใต้

๘.๒.๕ เพื่อพัฒนาภาคตะวันออกเฉียงเหนือเป็นศูนย์กลางเศรษฐกิจของอนุภูมิภาคกลุ่มแม่น้ำโขงและมีบทบาทสนับสนุนประเทศเป็นศูนย์กลางภูมิภาคเอเชียตะวันออกเฉียงใต้

๘.๓ เป้าหมาย

๘.๓.๑ อัตราการเจริญเติบโตทางเศรษฐกิจของภาคตะวันออกเฉียงเหนือขยายตัวเพิ่มขึ้น

๘.๓.๒ สัมประสิทธิ์ความไม่เสมอภาค (Gini Coefficient) ในการกระจายรายได้ภาคตะวันออกเฉียงเหนือลดลง

-๒๕-

๘.๔ ตัวชี้วัดและค่าเป้าหมาย

ตัวชี้วัด	ค่าฐาน	ค่าเป้าหมาย				
		๒๕๖๒	๒๕๖๓	๒๕๖๔	๒๕๖๕	๒๕๖๒-๒๕๖๕
อัตราการเจริญเติบโต	๘๙๒,๖๗๖	ขยายตัว	ขยายตัว	ขยายตัว	ขยายตัว	ขยายตัวเฉลี่ย

ทางเศรษฐกิจของภาคตะวันออกเฉียงเหนือ	ล้านบาท (ปี ๒๕๕๙)	ไม่ต่ำกว่าร้อยละ ๓.๕	ไม่ต่ำกว่าร้อยละ ๓.๕	ไม่ต่ำกว่าร้อยละ ๓.๕	ไม่ต่ำกว่าร้อยละ ๓.๕	ร้อยละ ๓.๕ ต่อปี
สัมประสิทธิ์ความไม่เสมอภาค (Gini Coefficient) ในการกระจายรายได้ภาคตะวันออกเฉียงเหนือ	๐.๔๔๖ (ปี ๒๕๖๐)	ลดลงต่ำกว่า ๐.๔๔๖	ลดลงต่ำกว่า ๐.๔๔๖	ลดลงต่ำกว่า ๐.๔๔๖	ลดลงต่ำกว่า ๐.๔๔๖	ลดลงต่ำกว่า ๐.๔๔๖

๘.๕.๑ ยุทธศาสตร์ที่ ๑ บริหารจัดการน้ำให้เพียงพอต่อการพัฒนาเศรษฐกิจและคุณภาพชีวิตอย่างยั่งยืน

๘.๕.๒ ยุทธศาสตร์ที่ ๒ แก้ปัญหาความยากจนและพัฒนาคุณภาพชีวิตผู้มีรายได้น้อยเพื่อลดความเหลื่อมล้ำทางสังคม

๘.๕.๓ ยุทธศาสตร์ที่ ๓ สร้างความเข้มแข็งของฐานเศรษฐกิจภายในควบคู่กับการแก้ปัญหาทรัพยากรธรรมชาติและสิ่งแวดล้อม

๘.๕.๔ ยุทธศาสตร์ที่ ๔ พัฒนาการท่องเที่ยวเชิงบูรณาการ

๘.๕.๕ ยุทธศาสตร์ที่ ๕ ใช้โอกาสจากการพัฒนาโครงข่ายคมนาคมขนส่งที่เชื่อมโยงพื้นที่เศรษฐกิจหลักภาคกลางและพื้นที่ระเบียงเศรษฐกิจภาคตะวันออก (EEC) เพื่อพัฒนาเมืองและพื้นที่เศรษฐกิจใหม่ๆของภาค

๘.๕.๖ ยุทธศาสตร์ที่ ๖ พัฒนาความร่วมมือและใช้ประโยชน์จากข้อตกลงกับประเทศเพื่อนบ้านในการสร้างความเข้มแข็งทางเศรษฐกิจตามแนวชายแดนและแนวระเบียงเศรษฐกิจ

ความเชื่อมโยงของยุทธศาสตร์ชาติกับแผนในระดับต่างๆ



-๒๖-

๑.๔ แผนกลุ่มจังหวัดภาคตะวันออกเฉียงเหนือตอนล่าง ๒ อุบลราชธานี ศรีสะเกษ ยโสธร และอำนาจเจริญ รายละเอียดมีดังนี้

๑.วิสัยทัศน์

“ ข้าวหอมมะลิเป็นเลิศ การท่องเที่ยวและการค้าชายแดนได้มาตรฐานสากล ”

๒.พันธกิจ

๑) พัฒนาคุณภาพการผลิตตามมาตรฐาน GAPและเพิ่มมูลค่าผลิตภัณฑ์เพิ่มช่องทางการตลาดข้าวหอมมะลิคุณภาพดี

๒) ฟื้นฟูและพัฒนาแหล่งท่องเที่ยวให้มีศักยภาพและพัฒนาทักษะบุคลากร ส่งเสริมการประชาสัมพันธ์ และการตลาดให้ได้มาตรฐาน

๓) เสริมสร้างความเข้มแข็งเครือข่ายวิสาหกิจชุมชน ผู้ประกอบการและเครือข่ายพันธมิตรธุรกิจการค้าชายแดน ทั้งด้านการบริหารจัดการและพัฒนาระบบโลจิสติกส์เชื่อมโยงภูมิภาคอาเซียน

๓.เป้าประสงค์รวม

๑) เพิ่มผลผลิตให้ได้ตามมาตรฐาน และสร้างมูลค่าผลิตภัณฑ์ด้วยการแปรรูปเพิ่มช่องทางการตลาดทั้งในและต่างประเทศ ข้าวหอมมะลิคุณภาพดี

๒) พัฒนาคุณภาพแหล่งท่องเที่ยวที่มีศักยภาพให้ได้มาตรฐานและเสริมสร้างการบริหารจัดการการมีส่วนร่วมขององค์กรปกครองส่วนท้องถิ่นและชุมชนในแหล่งท่องเที่ยว

๓) สร้างเครือข่ายการค้ากลุ่มจังหวัดเพื่อเพิ่มมูลค่าการค้าชายแดนด้วยระบบโลจิสติกส์ (Logistics) ที่มีประสิทธิภาพ

๔. ตัวชี้วัด/ค่าเป้าหมาย

๑) ผลผลิตข้าวหอมมะลิต่อไร่เพิ่มขึ้น เป้าหมาย ๔ ปี ๔๐๐ กก. ต่อไร่

๒) ร้อยละที่เพิ่มขึ้นของรายได้จากการท่องเที่ยว เป้าหมายรวม ๔ ปี ร้อยละ ๒๐

๓) มูลค่าการค้าชายแดนเพิ่มขึ้น เป้าหมายรวม ๔ ปี ร้อยละ ๒๐

๔) อัตราการขยายตัวของเศรษฐกิจกลุ่มจังหวัดภาคตะวันออกเฉียงเหนือตอนล่าง ๒เป้าหมายรวม ๔ ปี ขยายตัวร้อยละ ๘

๕) มูลค่าผลิตภัณฑ์มวลรวมจังหวัด (GPP) ภาคการเกษตรเพิ่มขึ้น เป้าหมายรวม ๔ ปี ร้อยละ ๑๒

๖) ผลิตภัณฑ์มวลรวมของกลุ่มจังหวัดภาคตะวันออกเฉียงเหนือตอนล่าง ๒ เพิ่มขึ้นเป้าหมายรวม ๔ ปีร้อยละ ๑๒

เป้าประสงค์รวม	ตัวชี้วัด/ เป้าหมายรวม ๔ ปี	ข้อมูลค่าฐาน	ค่าเป้าหมายรายปี			
			๒๕๕๗	๒๕๕๘	๒๕๕๙	๒๕๖๐

๑. เพิ่มผลผลิตให้ได้ตามมาตรฐานและสร้างมูลค่าผลิตภัณฑ์ด้วยการแปรรูปเพิ่มช่องทางการตลาดทั้งในและต่างประเทศ ข้าวหอมมะลิคุณภาพดี	๑. ผลผลิตข้าวหอมมะลิต่อไร่เพิ่มขึ้น เป้าหมาย ๔ ปี ๔๐๐ กก. ต่อไร่	ผลผลิตปี ๕๗ ๓๑๓ กก./ไร่	๓๓๐	๓๖๐	๓๙๐	๔๐๐
เป้าประสงค์รวม	ตัวชี้วัด/ เป้าหมายรวม ๔ ปี	ข้อมูลค่าฐาน	ค่าเป้าหมายรายปี			
			๒๕๕๗	๒๕๕๘	๒๕๕๙	๒๕๖๐
๒. พัฒนาและพัฒนาแหล่งท่องเที่ยวให้มีศักยภาพ และพัฒนาทักษะบุคลากรส่งเสริมการประชาสัมพันธ์ และการตลาดให้ได้มาตรฐาน	๒. ร้อยละที่เพิ่มขึ้นของรายได้จากการท่องเที่ยว เป้าหมายรวมร้อยละ ๒๐	รายได้ปี ๒๕๕๖ ๗,๕๓๗.๓๒ ล้านบาท	๕	๑๐	๑๕	๒๐
๓. สร้างเครือข่ายการค้ากลุ่มจังหวัดเพื่อเพิ่มมูลค่าการค้าชายแดนด้วยระบบ โลจิสติกส์(Logistics)ที่มีประสิทธิภาพ	๓. มูลค่าการค้าชายแดน เพิ่มขึ้น เป้าหมายรวมร้อยละ ๒๐	มูลค่าปี ๒๕๕๖ ๑๑,๐๓๙.๔๗ ล้านบาท	๕	๑๐	๑๕	๒๐
	๔. อัตราการขยายตัวของเศรษฐกิจกลุ่มจังหวัดภาคตะวันออกเฉียงเหนือตอนล่าง ๒ เป้าหมายรวมร้อยละ ๘	(เฉลี่ยปี ๕๓ - ๕๖) ๕๘ ล้านบาท	๒	๔	๖	๘
	๕. มูลค่าผลิตภัณฑ์มวลรวมจังหวัด (GPP) ภาคการเกษตรเพิ่มขึ้นเป้าหมายรวมร้อยละ ๑๒	มูลค่าปี ๒๕๕๖ ๔๐,๘๕๒.๔๐ ล้านบาท	๓	๖	๙	๑๒
	๖. ผลิตภัณฑ์มวลรวมของกลุ่มจังหวัดภาคตะวันออกเฉียงเหนือตอนล่าง ๒ เป้าหมายรวมร้อยละ ๑๒	มูลค่าปี ๒๕๕๖ ๒๒๗,๗๘๘ ล้านบาท	๓	๖	๙	๑๒

๕. ประเด็นยุทธศาสตร์

กลุ่มจังหวัดภาคตะวันออกเฉียงเหนือตอนล่าง ๒ ได้กำหนดประเด็นยุทธศาสตร์การพัฒนากลุ่มจังหวัดฯ เพื่อให้บรรลุ วิสัยทัศน์ ๓ ประเด็นยุทธศาสตร์ ดังนี้

๕.๑ ยุทธศาสตร์ที่ ๑ พัฒนาคุณภาพและเพิ่มมูลค่าข้าวหอมมะลิสู่ความต้องการของตลาดเป้าประสงค์

- ๑) เพิ่มผลผลิตและพัฒนาคุณภาพกระบวนการผลิตข้าวหอมมะลิคุณภาพดีตามมาตรฐาน GAP
- ๒) พัฒนาคุณภาพกระบวนการแปรรูปตามมาตรฐาน เพื่อสร้างมูลค่าเพิ่มให้ผลิตภัณฑ์จากการแปรรูปข้าวหอมมะลิคุณภาพดี
- ๓) พัฒนาและเพิ่มช่องทางการตลาดข้าวหอมมะลิและผลิตภัณฑ์จากข้าวหอมมะลิคุณภาพดี

- ๑) ผลผลิตข้าวหอมมะลิต่อไร่เพิ่มขึ้น เป้าหมาย ๔ ปี ๔๐๐ ก.ก. ต่อไร่
- ๒) ร้อยละที่เพิ่มขึ้นของมูลค่าข้าวหอมมะลิของกลุ่มจังหวัด เป้าหมาย รวม ๔ ปี ร้อยละ ๘
- ๓) มูลค่าผลิตภัณฑ์มวลรวมกลุ่มจังหวัดภาคการเกษตรเพิ่มขึ้นเป้าหมายรวม ๔ ปี ร้อยละ ๑๒

กลยุทธ์/แนวทางการพัฒนา

- ๑) พัฒนาประสิทธิภาพกระบวนการผลิตข้าวหอมมะลิให้ได้คุณภาพตามมาตรฐาน
- ๒) ส่งเสริมเครือข่ายผู้ผลิต ผู้ประกอบการแปรรูปและผลิตภัณฑ์ข้าวหอมมะลิคุณภาพดี
- ๓) เพิ่มช่องทางการตลาดข้าวหอมมะลิคุณภาพดี
- ๔) สร้างและพัฒนาตราสินค้า บรรจุภัณฑ์ ระบบสารสนเทศด้านการผลิตและการตลาด

เป้าประสงค์เชิงยุทธศาสตร์	ตัวชี้วัด/ เป้าหมายรวม ๔ ปี	ข้อมูล ค่าฐาน	ค่าเป้าหมายรายปี			
			๒๕๕๓	๒๕๕๔	๒๕๕๕	๒๕๕๖
๑. เพิ่มผลผลิตและพัฒนาคุณภาพกระบวนการผลิตข้าวหอมมะลิคุณภาพดีตามมาตรฐาน GAP	๑. ผลผลิตข้าวหอมมะลิต่อไร่เพิ่มขึ้น เป้าหมาย ๔ ปี ๔๐๐ ก.ก. ต่อไร่	ผลผลิตปี ๕๓ ๓๑๓ ก.ก./ไร่	๓๓๐	๓๖๐	๓๙๐	๔๐๐
๒. พัฒนาคุณภาพกระบวนการแปรรูปตามมาตรฐาน เพื่อสร้างมูลค่าเพิ่มให้ผลิตภัณฑ์จากการแปรรูปข้าวหอมมะลิคุณภาพดี	ร้อยละที่เพิ่มขึ้นของมูลค่าข้าวหอมมะลิของกลุ่มจังหวัดเป้าหมายรวม ๔ ปี ร้อยละ ๘	มูลค่าปี ๒๕๕๖ ๖.๑ ล้านบาท	๒	๔	๖	๘
๓. พัฒนาและเพิ่มช่องทางการตลาดข้าวหอมมะลิและผลิตภัณฑ์จากข้าวหอมมะลิคุณภาพดี	มูลค่าผลิตภัณฑ์มวลรวมกลุ่มจังหวัดภาคการเกษตรเพิ่มขึ้น เป้าหมายรวมร้อยละ ๑๒	มูลค่าปี ๒๕๕๖ ๔๐,๘๕๒.๔๐ ล้านบาท	๓	๖	๙	๑๒

**๕.๒ ยุทธศาสตร์ที่ ๒ พัฒนาคุณภาพการท่องเที่ยวให้ได้ระดับมาตรฐานและยั่งยืน
เป้าประสงค์**

- ๑) พัฒนาแหล่งท่องเที่ยวที่มีศักยภาพในกลุ่มจังหวัดให้มีคุณภาพและได้มาตรฐานสากล
- ๒) เสริมสร้างความเข้มแข็งในการบริหารจัดการและพัฒนาการท่องเที่ยวอย่างยั่งยืน
- ๓) สนับสนุนการพัฒนาบริการและการบริหารจัดการของเครือข่ายการท่องเที่ยวที่มีศักยภาพ
- ๔) ส่งเสริมการประชาสัมพันธ์และพัฒนาการตลาด

ตัวชี้วัด/ค่าเป้าหมาย

- ๑) ร้อยละที่เพิ่มขึ้นของรายได้จากการท่องเที่ยว เป้าหมายรวม ๔ ปี ร้อยละ ๒๐
- ๒) อัตราการขยายตัวของรายได้ท่องเที่ยวของกลุ่มจังหวัด ร้อยละ ๑๓.๕๕
- ๓) ร้อยละที่เพิ่มขึ้นของจำนวนนักท่องเที่ยว เป้าหมายรวม ๔ ปี ร้อยละ ๒๐

- ๑) พัฒนาแหล่งท่องเที่ยวที่มีศักยภาพในกลุ่มจังหวัดให้มีคุณภาพและได้มาตรฐานสากล
- ๒) เสริมสร้างความเข้มแข็งในการบริหารจัดการและพัฒนาการท่องเที่ยวอย่างยั่งยืน
- ๓) สนับสนุนการพัฒนาบริการและการบริหารจัดการของเครือข่ายการท่องเที่ยวที่มีศักยภาพ
- ๔) ส่งเสริมการประชาสัมพันธ์และพัฒนาการตลาดท่องเที่ยว และส่งเสริมการพัฒนาสินค้า

ผลิตภัณฑ์ชุมชนเพื่อการท่องเที่ยว

เป้าประสงค์เชิงยุทธศาสตร์	ตัวชี้วัด/ เป้าหมายรวม ๔ ปี	ข้อมูล ค่าฐาน	ค่าเป้าหมายรายปี			
			๒๕๕๗	๒๕๕๘	๒๕๕๙	๒๕๖๐
๑. พัฒนาแหล่งท่องเที่ยวที่มีศักยภาพในกลุ่มจังหวัดให้มีคุณภาพและได้มาตรฐานสากล	๑. ร้อยละที่เพิ่มขึ้นของรายได้จากการท่องเที่ยวเป้าหมายรวมร้อยละ ๒๐	รายได้ปี ๒๕๕๖ ๕,๖๗๙.๖๑ ล้านบาท	๕	๑๐	๑๕	๒๐
๒. สนับสนุนการพัฒนาบริการและการบริหารจัดการของเครือข่ายการท่องเที่ยวที่มีศักยภาพ	๒. อัตราการขยายตัวของรายได้ท่องเที่ยวของกลุ่มจังหวัด ร้อยละ ๑๓.๕๕	-	-	-	-	ร้อยละ ๑๓.๕๕
๓. ส่งเสริมการประชาสัมพันธ์และพัฒนาการตลาด ๔. เสริมสร้างความเข้มแข็งในการบริหารจัดการและพัฒนาการท่องเที่ยวอย่างยั่งยืน	๓. ร้อยละที่เพิ่มขึ้นของจำนวนนักท่องเที่ยว เป้าหมายรวม ๔ ปี ร้อยละ ๒๐	จำนวนนักท่องเที่ยวปี ๒๕๕๖ ๒,๓๔๑,๔๓๔ คน	๕	๑๐	๑๕	๒๐

๕.๓ ยุทธศาสตร์ที่ ๓ พัฒนาระบบสนับสนุนการบริหารจัดการธุรกิจการค้าและเพิ่มมูลค่าการค้าชายแดนครบวงจรและได้มาตรฐานสากล

เป้าประสงค์

๑) เสริมสร้างความเข้มแข็งของเครือข่ายวิสาหกิจชุมชนและผู้ประกอบการเศรษฐกิจขนาดกลางและขนาดย่อม

๒) เสริมสร้างเครือข่ายพันธมิตรทางการค้า การลงทุนในกลุ่มจังหวัดและประเทศเพื่อนบ้าน

๓) ศึกษาและพัฒนาระบบการให้บริการโลจิสติกส์ (Logistics) เพื่อสนับสนุนการค้า

๔) เสริมสร้างศักยภาพการแข่งขันของกลุ่มจังหวัดภายใต้กรอบประชาคมอาเซียน

ตัวชี้วัด/ค่าเป้าหมาย

๑) ร้อยละที่เพิ่มขึ้นของมูลค่าการค้าชายแดน เป้าหมายรวม ๔ ปี ร้อยละ ๑๒

๒) ร้อยละที่เพิ่มขึ้นของมูลค่าการจำหน่ายผลิตภัณฑ์ OTOP ค่าเป้าหมายรวม ๔ ปี ร้อยละ ๒๐

กลยุทธ์/แนวทางการพัฒนา

๑) เสริมสร้างความเข้มแข็งของเครือข่ายวิสาหกิจชุมชนและผู้ประกอบการเศรษฐกิจขนาดกลางและขนาดย่อม

๒) เสริมสร้างเครือข่ายพันธมิตรทางการค้า การลงทุนในกลุ่มจังหวัดและประเทศเพื่อนบ้าน

๓) การศึกษาวิจัยและการพัฒนาระบบผลิตและส่งออก (Logistics) เพื่อสนับสนุนธุรกิจการค้า

- ๔) เสริมสร้างศักยภาพและความร่วมมือภายใต้กรอบประชาคมอาเซียน
 ๕) พัฒนาด้านการค้าชายแดนให้มีมาตรฐานรองรับการค้าการลงทุนระหว่างประเทศ
 ๖) พัฒนาศักยภาพฝีมือแรงงาน เพิ่มผลิตภาพแรงงานและความสามารถในการแข่งขัน

เป้าประสงค์เชิงยุทธศาสตร์	ตัวชี้วัด/ เป้าหมายรวม ๔ ปี	ข้อมูลค่าฐาน	ค่าเป้าหมายรายปี			
			๒๕๕๗	๒๕๕๘	๒๕๕๙	๒๕๖๐
๑. เสริมสร้างความเข้มแข็งของเครือข่ายวิสาหกิจชุมชนและผู้ประกอบการเศรษฐกิจขนาดกลางและขนาดย่อม	๑. ร้อยละที่เพิ่มขึ้นของมูลค่าการค้าชายแดน เป้าหมายร้อยละ ๒๐	มูลค่าปี ๒๕๕๖ ๑๔,๖๕๐.๙๕ ล้านบาท	๕	๑๐	๑๕	๒๐
๒. เสริมสร้างเครือข่ายพันธมิตรทางการค้า การลงทุนในกลุ่มจังหวัดและประเทศเพื่อนบ้าน ๓. ศึกษาและพัฒนาระบบการให้บริการ โลจิสติกส์ (Logistics) เพื่อสนับสนุนการค้า ๔. เสริมสร้างศักยภาพ การแข่งขันของกลุ่มจังหวัดภายใต้กรอบประชาคมอาเซียน	๒. ร้อยละที่เพิ่มขึ้นของมูลค่าการค้าชายแดน เป้าหมายร้อยละ ๒๐	มูลค่าปี ๒๕๕๖ เท่ากับ ๕,๕๘๓,๑๓๗,, ๓๔๕ บาท	๑๐	๑๓	๑๘	๒๐

สรุปแผนปฏิบัติการประจำปี ๒๕๕๗ - ๒๕๖๐

ในปีงบประมาณ ๒๕๕๗-๒๕๖๐ กลุ่มจังหวัดภาคตะวันออกเฉียงเหนือตอนล่าง ๒ ได้ดำเนินโครงการตามแผนยุทธศาสตร์การพัฒนากลุ่มจังหวัดฯ รวม ๓๓ โครงการ ใช้งบประมาณทั้งสิ้น ๑,๔๕๗,๘๔๒,๔๐๙.๘๐ บาท สำนักงานยุทธศาสตร์การบริหารกลุ่มจังหวัดได้ติดตามประเมินผลการดำเนินโครงการของหน่วยงานต่างๆ ที่ได้รับการสนับสนุนงบประมาณ สรุปได้ดังนี้

ยุทธศาสตร์ที่ ๑ การพัฒนาคุณภาพและเพิ่มมูลค่าข้าวหอมมะลิสู่ความต้องการของตลาด

กลุ่มจังหวัดฯ ได้มีการดำเนินงานเพื่อขับเคลื่อนยุทธศาสตร์การพัฒนการผลิตข้าวหอมมะลิและสินค้าเกษตรปลอดภัยในหลายโครงการ ซึ่งครอบคลุมถึงการจัดการความรู้ด้านการผลิตและการแปรรูป การจัดหาปัจจัยการผลิตรวมถึงการพัฒนาแหล่งน้ำและระบบชลประทานและการจัดทำกิจกรรมทางการตลาดให้กับข้าวและผลิตภัณฑ์ข้าวแปรรูป เช่น Thai Hom Mali Expo เพื่อแสดงสินค้าและสร้างพันธมิตรทางการค้า ความสำเร็จของการดำเนินการของโครงการในยุทธศาสตร์ส่งผลให้ประชาชน (โดยเฉพาะเกษตรกรและกลุ่มเกษตรกร) ที่เข้าร่วมในโครงการได้รับผลประโยชน์ทั้งทางตรง เช่น ระบบการเกษตรกรรมที่ดีและมีมาตรฐานมากขึ้น มีการขยายตลาดของสินค้าข้าวและผลิตภัณฑ์ข้าวแปรรูป ตลอดจนมีรายได้เพิ่มขึ้นและทางอ้อม เช่น มีคุณภาพชีวิตของครอบครัวที่ดีขึ้น

และมีการสร้างงานในพื้นที่ส่งผลให้มีการลดลงของการเคลื่อนย้ายแรงงานจากส่วนภูมิภาคไปยังกรุงเทพฯ

และภาคส่วนอื่นๆ ของประเทศ เมื่อพิจารณาข้อเสนอแนะของการดำเนินงานโครงการต่างๆ พบว่ามีความคล้ายคลึงกันประเด็นที่สำคัญ ต่อไปนี้ควรมีการวางแผนการผลิตข้าวและแปรรูปผลิตภัณฑ์ข้าวให้สอดคล้องกับความต้องการของตลาด ทั้งในปริมาณและคุณภาพควรส่งเสริมการแปรรูปผลิตภัณฑ์เพื่อเพิ่มมูลค่าของสินค้าควรมีการให้ความรู้แก่เกษตรกรและผู้ประกอบการด้านมาตรฐานสินค้าเพื่อเป็นการยกระดับคุณภาพของสินค้าให้สอดคล้องกับ

ความต้องการของตลาดควรดำเนินการสร้างเครือข่ายและพันธมิตรทางการตลาดให้กับสินค้า เพื่อขยายตลาดของสินค้าจากประเด็นข้อเสนอแนะในการดำเนินโครงการของยุทธศาสตร์ฯ พบว่า การตลาด การพัฒนาคุณภาพสินค้าให้ได้มาตรฐานและสอดคล้องกับความต้องการของตลาด ตลอดจนการวางแผนการผลิตสินค้าทั้งในรูปวัตถุดิบ (ต้นน้ำ) และผลิตภัณฑ์แปรรูป (กลางน้ำและปลายน้ำ) เป็นสิ่งที่ควรได้รับการดำเนินการต่อไป เพื่อเป็นการสร้างโอกาสทางการตลาดและศักยภาพการแข่งขันให้กับเกษตรกรผู้ปลูกข้าวในกลุ่มจังหวัดภาคตะวันออกเฉียงเหนือตอนล่าง ๒

ยุทธศาสตร์ที่ ๒ พัฒนาคุณภาพการท่องเที่ยวให้ระดับมาตรฐานและยั่งยืน

กลุ่มจังหวัดฯ ได้มีขับเคลื่อนยุทธศาสตร์การพัฒนาคุณภาพการท่องเที่ยวให้ได้ระดับมาตรฐานสากลและยั่งยืนในหลายโครงการ ซึ่งครอบคลุมถึงโครงการการพัฒนาแหล่งท่องเที่ยวให้มีคุณภาพได้มาตรฐานการส่งเสริมกิจกรรมการท่องเที่ยวเชิงรุกเน้นการท่องเที่ยวตลอดปีการพัฒนาบุคลากรด้านการท่องเที่ยวเพื่อรองรับประชาคมอาเซียนการประชาสัมพันธ์และการตลาดการท่องเที่ยวโครงการก่อสร้างแหล่งท่องเที่ยวใหม่ รวมถึงการปรับปรุงก่อสร้างเส้นทางคมนาคมเชื่อมโยงการท่องเที่ยวและการผลิตผลิตภัณฑ์ OTOP เพื่อการท่องเที่ยว

จากการพัฒนาโครงการเพื่อส่งเสริมการท่องเที่ยวของกลุ่มจังหวัดที่ผ่านมาทำให้เกิดแหล่งท่องเที่ยวใหม่ไม่ว่าจะเป็นวิมานพญาแถน (อาคารพญาคันคาก) สวนสาธารณะพญาแถนจังหวัดยโสธร อุทยานแห่งชาติผาแต้ม ตลอดจนมีการประชาสัมพันธ์และการดำเนินการตลาดที่ถ่ายทอดจุดเด่นทางการท่องเที่ยวของกลุ่มจังหวัดและดึงดูดนักท่องเที่ยวเป็นจำนวนมากเดินทางมาท่องเที่ยวในพื้นที่กลุ่มจังหวัด

ยุทธศาสตร์ที่ ๓ พัฒนาระบบสนับสนุนการบริหารจัดการธุรกิจการค้าและเพิ่มมูลค่าการค้าชายแดนครบวงจรและได้มาตรฐานสากล

กลุ่มจังหวัดฯ ได้ขับเคลื่อนการพัฒนาการบริหารจัดการธุรกิจการค้าและเพิ่มมูลค่าการค้าชายแดนครบวงจรและได้มาตรฐานสากล โดยให้ความสำคัญกับการพัฒนาศักยภาพทางการค้าการลงทุนผลิตภัณฑ์ OTOP ในกลุ่มจังหวัดกับประเทศเพื่อนบ้านและการเพิ่มศักยภาพด้านการลงทุนในกลุ่มจังหวัดกับประเทศเพื่อนบ้าน ซึ่งส่งผลดีต่อเศรษฐกิจของกลุ่มจังหวัด ดังจะเห็นจากตัวเลขมูลค่าการค้าในช่วงปี ๒๕๕๖ – ๒๕๕๗ ที่มีมูลค่าเพิ่มขึ้นจาก ๑๑,๐๓๙.๔๗ เป็น ๑๗,๗๑๔.๐๖ ล้านบาท โดยได้เปรียบดุลการค้าถึง ๑๔,๓๓๒.๖๒ ล้านบาท

๑.๕ ยุทธศาสตร์การพัฒนาจังหวัดศรีสะเกษ

วิสัยทัศน์

“ ประศูการค้าและการท่องเที่ยวสู่อารยธรรมขอมโบราณ ดินแดนเกษตรปลอดภัยได้มาตรฐาน ”

พันธกิจ

- ๑) ส่งเสริมการค้า การลงทุน และการท่องเที่ยวกับกลุ่มประเทศอาเซียน
- ๒) เสริมสร้างสินค้าเกษตรปลอดภัยและได้มาตรฐานรวมถึงการเพิ่มมูลค่าอุตสาหกรรมแปรรูปสินค้าเกษตร
- ๓) ส่งเสริมสุขภาวะ การศึกษา การกีฬา และเพิ่มความร่วมมือของพื้นที่สีเขียว
- ๔) สร้างความมั่นคง ความเป็นระเบียบ และความสงบเรียบร้อยของบ้านเมือง
- ๕) บูรณาการการทำงานของทุกภาคส่วนเพื่อขับเคลื่อนยุทธศาสตร์จังหวัดให้บรรลุผลสัมฤทธิ์

- ๑) มูลค่า การค้าการลงทุน และการท่องเที่ยวเพิ่มขึ้นอย่างต่อเนื่อง
- ๒) ผลผลิตด้านการเกษตรและอุตสาหกรรมแปรรูปสินค้าเกษตรมีความปลอดภัยได้มาตรฐานเพิ่มขึ้น
- ๓) ประชาชนอาศัยในสภาพแวดล้อมที่เหมาะสม มีพื้นที่สีเขียวที่ร่วมรื้อฟื้นผู้คนมีคุณภาพชีวิตที่ดี มีความ
- ๔) มั่นคงและความปลอดภัยในชีวิตและทรัพย์สินผลสัมฤทธิ์ทางการศึกษาและการกีฬาเพิ่มสูงขึ้น
- ๕) ชุมชนและสังคมมีระเบียบ มีความสงบเรียบร้อย และมีความมั่นคง

ประเด็นยุทธศาสตร์

- ประเด็นยุทธศาสตร์ที่ ๑ การยกระดับเศรษฐกิจให้พึ่งตนเองและแข่งขันได้
- ประเด็นยุทธศาสตร์ที่ ๒ การเสริมสร้างความคุ้มกันทางสังคมและคุณภาพชีวิตที่ดี
- ประเด็นยุทธศาสตร์ที่ ๓ การพัฒนาโครงสร้างพื้นฐาน ทรัพยากรธรรมชาติและสิ่งแวดล้อม
- ประเด็นยุทธศาสตร์ที่ ๔ การเสริมสร้างความมั่นคงและการรักษาความสงบเรียบร้อย

เป้าประสงค์ (ตามประเด็นยุทธศาสตร์)

- ๑) ประชาชนมีอาชีพและรายได้เพิ่มขึ้น
- ๒) ศักยภาพการผลิตสินค้าและบริการเพิ่มขึ้นอย่างมีประสิทธิภาพ
- ๓) เด็กและเยาวชนได้รับการศึกษาอย่างทั่วถึง มีคุณภาพ และตรงความต้องการของตลาดแรงงาน
- ๔) ชาวศรีสะเกษมีศักยภาพในการแข่งขันสู่ประชาคมเศรษฐกิจอาเซียน
- ๕) ประชาชนมีสุขภาพและคุณภาพชีวิตที่ดี พึ่งพาตนเองได้ตามหลักปรัชญาเศรษฐกิจพอเพียง
- ๖) มีโครงสร้างพื้นฐานที่เอื้อประโยชน์ต่อการประกอบอาชีพ
- ๗) แหล่งทรัพยากรธรรมชาติและสิ่งแวดล้อมมีคุณภาพเหมาะสมกับการพัฒนา
- ๘) ชาวศรีสะเกษมีความปลอดภัยในชีวิตและทรัพย์สิน
- ๙) มีสัมพันธภาพอันดีกับประเทศในกลุ่มอาเซียน
- ๑๐) เกิดความสมานฉันท์ในชุมชนและสังคม

ตัวชี้วัด

- ๑) ร้อยละที่เพิ่มขึ้นของมูลค่าการค้าชายแดน
- ๒) ร้อยละที่เพิ่มขึ้นของมูลค่าการจำหน่ายผลิตภัณฑ์วิสาหกิจชุมชน และ OTOP
- ๓) ร้อยละที่เพิ่มขึ้นของรายได้ที่เกิดจากการท่องเที่ยว
- ๔) จำนวนของผู้ประกอบการและแรงงานที่ได้พัฒนาสมรรถนะ
- ๕) ร้อยละเพิ่มขึ้นของสินค้าเกษตรที่ได้มาตรฐาน
- ๖) ร้อยละของผลสัมฤทธิ์ทางการเรียนสูงกว่าร้อยละ ๕๐
- ๗) จำนวนชาวศรีสะเกษที่มีการน้อมนำปรัชญาเศรษฐกิจพอเพียงมาประยุกต์ใช้ในชีวิตประจำวัน
- ๘) อัตราป่วยและตายด้วยโรคที่สำคัญของประชาชนจังหวัดศรีสะเกษลดลง
- ๙) จำนวนโครงสร้างพื้นฐานที่ได้รับการปรับปรุงซ่อมแซมได้มาตรฐานตามที่กำหนด
- ๑๐) จำนวนแหล่งน้ำ และดินเสื่อมสภาพที่ได้รับการพัฒนาและปรับปรุงเพิ่มขึ้น
- ๑๑) จำนวนพื้นที่ป่าไม้ตามกฎหมายได้รับการคุ้มครอง ดูแลให้คงความสมบูรณ์ (ไร่)
- ๑๒) จำนวนแหล่งน้ำขนาดเล็กในไร่นา
- ๑๓) ระดับความสำเร็จของการบริหารจัดการทรัพยากรธรรมชาติและสิ่งแวดล้อม
- ๑๔) ระดับคะแนนเฉลี่ยถ่วงน้ำหนักของร้อยละการจับกุมผู้กระทำผิดในคดีแต่ละกลุ่มที่เกิดขึ้น
- ๑๕) ระดับความสำเร็จของการดูแลประชาชนตามแนวชายแดน
- ๑๖) ระดับความสำเร็จในการป้องกันและแก้ไขปัญหายาเสพติด

- ๑๗) จำนวนครั้งของการจัดกิจกรรมสร้างความสัมพันธ์กับประเทศในกลุ่มอาเซียน

๑๘) ร้อยละของการใกล้เคียงกรณีข้อพิพาท/ข้อขัดแย้งในชุมชนให้ได้ผลลัพธ์ที่น่าพอใจสำหรับคู่กรณี

กลยุทธ์

- ๑) ส่งเสริมการดำเนินชีวิตตามแนวปรัชญาเศรษฐกิจพอเพียง
- ๒) ส่งเสริมประชาชนที่มีความสามารถและทักษะเฉพาะทางสู่อาชีพ
- ๓) ส่งเสริมการค้าการลงทุนและการท่องเที่ยว
- ๔) ส่งเสริมการเพิ่มและขยายโอกาสการมีงานทำทั้งในและนอกระบบ
- ๕) พัฒนาคุณภาพสินค้าและบริการ
- ๖) สร้างมูลค่าเพิ่มให้ผลผลิตเกษตรอินทรีย์
- ๗) ยกกระดับศักยภาพผู้ค้าระหว่างประเทศกลุ่มอาเซียน
- ๘) พัฒนาช่องทางการสื่อสารและพาณิชย์อิเล็กทรอนิกส์
- ๙) เพิ่มโอกาสทางการศึกษาอย่างทั่วถึงและมีคุณภาพตลอดชีวิต
- ๑๐) สนับสนุนการสื่อสารภาษาในประเทศกลุ่มอาเซียน
- ๑๑) เสริมสร้างแรงจูงใจในการเรียนต่อสายอาชีวศึกษา
- ๑๒) พัฒนาระบบบริการสุขภาพให้มีคุณภาพและได้มาตรฐาน
- ๑๓) เสริมสร้างความเข้มแข็งแก่สถาบันครอบครัวให้มีภูมิคุ้มกันจากอบายมุข สิ่งเสพติด และปัญหาสังคม

อื่นๆ

๑๔) พัฒนาระบบคมนาคมขนส่ง สาธารณูปโภคและการผังเมือง รวมทั้งพัฒนาเมืองให้ได้มาตรฐานอย่างทั่วถึงและเป็นธรรม

- ๑๕) รักษาคุณภาพของทรัพยากรธรรมชาติและการพัฒนา
- ๑๖) พัฒนาและฟื้นฟูแหล่งน้ำอย่างมีประสิทธิภาพ
- ๑๗) เสริมสร้างเครือข่ายจิตอาสาพิทักษ์สิ่งแวดล้อม
- ๑๘) เสริมสร้างความสงบเรียบร้อยและความปลอดภัยในชีวิตและทรัพย์สิน
- ๑๙) พัฒนาเครือข่ายร่วมพิทักษ์พื้นที่เขตหลังหมู่บ้านตามแนวชายแดน
- ๒๐) สร้างกลไกความร่วมมือทุกภาคส่วนในการป้องกันและแก้ไขปัญหาเสพติด
- ๒๑) ส่งเสริมสัมพันธภาพกับประเทศกลุ่มอาเซียน
- ๒๒) เสริมสร้างความรู้การใกล้เคียงพิพาทสู่ชุมชน

๑.๖ วิสัยทัศน์องค์กรปกครองส่วนท้องถิ่นในเขตจังหวัด

“เมืองน่าอยู่ประตูการค้าการท่องเที่ยวอารยธรรมขอมโบราณเป็นเลิศด้านกีฬา นำสินค้าเกษตรมาตรฐานและปลอดภัยสู่ครัวโลก”

๑. พันธกิจองค์กรปกครองส่วนท้องถิ่นในเขตจังหวัด

๑. สร้างความมั่นคง มั่งคั่ง ความสงบเรียบร้อย บ้านเมืองมีความเป็นระเบียบเรียบร้อยด้วยพื้นที่สีเขียว
๒. ส่งเสริมสวัสดิการสังคมท้องถิ่น
๓. การพัฒนาเส้นทางคมนาคม แหล่งน้ำ และระบบสาธารณูปโภค สาธารณูปการท้องถิ่น
๔. ส่งเสริมการค้า การลงทุน การท่องเที่ยวกับประเทศเพื่อนบ้าน
๕. ส่งเสริมประเพณี วัฒนธรรมและภูมิปัญญาท้องถิ่น
๖. ส่งเสริมสุขภาพ สนับสนุนการศึกษาและกีฬาของจังหวัด

เกษตร

๗. ส่งเสริมสินค้าเกษตรที่ได้มาตรฐานและปลอดภัย รวมทั้งสนับสนุนอุตสาหกรรมแปรรูปสินค้า

สัมฤทธิ์

๘. บูรณาการการทำงานของหน่วยงานราชการ เพื่อขับเคลื่อนยุทธศาสตร์จังหวัดให้บรรลุผล

๒. เป้าประสงค์องค์กรปกครองส่วนท้องถิ่นในเขตจังหวัด

๑. ชุมชนและสังคม มีความเป็นระเบียบ และมีความสงบเรียบร้อย ประชาชนมีคุณภาพชีวิตที่ดี อยู่ในสภาพแวดล้อมที่เหมาะสม มีความปลอดภัยในชีวิตและทรัพย์สิน

๒. ประชาชนได้รับความสะดวก รวดเร็วในการใช้เส้นทางคมนาคม และมีระบบสาธารณสุขปโภค สาธารณูปการอย่างทั่วถึง

๓. มูลค่าการค้าการลงทุน และรายได้จากการท่องเที่ยวเพิ่มขึ้น

๔. ประเพณี วัฒนธรรมและภูมิปัญญาท้องถิ่นได้รับการสืบสานเพื่อไม่ให้สูญหายไป

๕. ผลสัมฤทธิ์ทางการศึกษาและการกีฬาเพิ่มสูงขึ้น

๖. ผลผลิตด้านการเกษตรที่ได้มาตรฐานและปลอดภัยเพิ่มขึ้น

๓. ผลผลิต ๓ ด้านดังนี้

๑. ด้านทรัพยากรธรรมชาติและสิ่งแวดล้อม

๒. ด้านสังคมและคุณภาพชีวิต

๓. ด้านเศรษฐกิจ

ดังนี้

๔. ประเด็นยุทธศาสตร์การพัฒนากองกรปกครองส่วนท้องถิ่นในเขตจังหวัดประกอบด้วย ๓ ด้าน

๔.๑ ยุทธศาสตร์ที่ ๑ การพัฒนาโครงสร้างพื้นฐาน ทรัพยากรธรรมชาติและสิ่งแวดล้อม เป้าประสงค์

๑. มีโครงสร้างพื้นฐานและทรัพยากรธรรมชาติสิ่งแวดล้อม ที่เอื้อประโยชน์ต่อการดำรงชีวิตและการประกอบอาชีพ

กลยุทธ์

๑. พัฒนาและฟื้นฟูแหล่งน้ำอย่างมีประสิทธิภาพ

๒. อนุรักษ์ ฟื้นฟู และบริหารจัดการทรัพยากรธรรมชาติ เพื่อตอบสนองต่อการพัฒนาอย่างยั่งยืน และแนวทางปรัชญาเศรษฐกิจพอเพียง

๓. พัฒนาระบบคมนาคมขนส่ง สาธารณูปโภค สาธารณูปการ และการผังเมือง รวมทั้งพัฒนาเมือง ให้ได้มาตรฐาน อย่างทั่วถึงและเป็นธรรม

ตัวชี้วัด

๑. ร้อยละของปริมาณแหล่งน้ำที่ได้รับการพัฒนาและปรับปรุงเพิ่มขึ้น

๒. ร้อยละของถนนที่เพิ่มขึ้น

๓. ร้อยละของถนนที่ได้รับการปรับปรุง

๔. ร้อยละขององค์กรปกครองส่วนท้องถิ่นที่ได้รับการส่งเสริมให้มีการพัฒนาเมือง โดยการวางผังเมืองที่มีมาตรฐาน

๔.๒ ยุทธศาสตร์ที่ ๒ การเสริมสร้างภูมิคุ้มกันทางสังคม และคุณภาพชีวิตที่ดี

เป้าประสงค์

๑. สังคมเกิดความสมานฉันท์ ประชาชนอยู่ดีมีสุข
๒. ประชาชนมีความมั่นคงปลอดภัยในชีวิตและทรัพย์สิน
๓. ประชาชนมีความพึงพอใจในการรับบริการจากหน่วยงานภาครัฐ
๔. เด็กและเยาวชนได้รับการศึกษาเรียนรู้อย่างทั่วถึงและมีคุณภาพ
๕. ประชาชนมีสุขภาพ และคุณภาพชีวิตที่ดี มีภูมิคุ้มกันทางสังคมที่เข้มแข็งพึ่งพาตนเองได้ตาม

หลักปรัชญาเศรษฐกิจพอเพียง

๖. มีความสัมพันธ์ที่ดีกับประเทศเพื่อนบ้าน
๗. ประชาชนผู้ได้รับภัยพิบัติ และผู้อาศัยอยู่ตามแนวชายแดนมีความปลอดภัยในชีวิตและ

ทรัพย์สิน

๘. ความเป็นเลิศทางด้านกีฬา

กลยุทธ์

๑. การส่งเสริมสำนึกในอุดมการณ์รักชาติและหน้าที่ของพลเมืองไทย เพื่อความสมานฉันท์ของคน

ในชาติ

๒. การเสริมสร้างความสงบเรียบร้อย และความปลอดภัยในชีวิตและทรัพย์สิน
๓. การพัฒนาประสิทธิภาพการบริหารจัดการภาครัฐ และการปรับปรุงคุณภาพการให้บริการ

ประชาชน

๔. เพิ่มโอกาสทางการศึกษาแก่ประชากรในวัยเรียนอย่างทั่วถึงและมีคุณภาพ
๕. การรักษาสืบต่อวัฒนธรรมประเพณีและภูมิปัญญาท้องถิ่น
๖. ส่งเสริมประชาชนให้มีสุขภาพอนามัยที่ดี พึ่งพาตนเองได้
๗. สร้างค่านิยม จิตสำนึก และพัฒนาศีลธรรม คุณธรรม จริยธรรม ของเด็กและเยาวชนและ

ประชาชน

๘. เสริมสร้างความเข้มแข็งแก่สถาบันครอบครัวให้มีภูมิคุ้มกันจากอบายมุข สิ่งเสพติดและปัญหา

ทางสังคมอื่น ๆ

๙. สนับสนุนและส่งเสริมสวัสดิการให้แก่กลุ่มผู้ด้อยโอกาส
๑๐. การบูรณาการการศึกษา ศาสนา วัฒนธรรม กีฬา สาธารณสุข และแรงงานอย่างองค์รวม
๑๑. การส่งเสริมความสัมพันธ์กับประเทศเพื่อนบ้าน
๑๒. ส่งเสริมเยาวชนและประชาชนให้เป็นเลิศด้านการกีฬาสู่การอาชีพ

ตัวชี้วัด

๑. จำนวนกิจกรรมที่ส่งเสริมการรักษาติ
๒. ร้อยละของหมู่บ้านที่ได้รับผลกระทบภัยพิบัติ ได้รับการช่วยเหลือรวดเร็วทันตามความต้องการ
๓. ร้อยละของอุบัติเหตุลดลง
๔. ร้อยละของการบริการที่สามารถลดขั้นตอนและระยะเวลาให้บริการ
๕. ร้อยละของบุคลากรที่มีส่วนร่วมในกิจกรรมการแลกเปลี่ยนเรียนรู้

๖. ร้อยละของงานบริการที่ได้จัดทำมาตรฐานหรือคู่มือการให้บริการ
๗. ร้อยละของบุคลากรที่ผ่านระดับของขีดสมรรถนะที่ส่วนราชการกำหนด
๘. ร้อยละของบุคลากรที่ได้รับการพัฒนาขีดสมรรถนะตามแผนพัฒนาบุคลากร
๙. ร้อยละของความครอบคลุม ถูกต้อง และทันสมัยของฐานข้อมูลที่สนับสนุนยุทธศาสตร์
๑๐. ร้อยละเฉลี่ยถ่วงน้ำหนักความสำเร็จของโครงการตามนโยบายการกำกับดูแลองค์กรที่ดี
๑๑. ร้อยละของการศึกษาภาคบังคับ และการศึกษาต่อ ม.ปลาย, สายอาชีพ
๑๒. ร้อยละของผลสัมฤทธิ์ทางการศึกษาสูงกว่าค่าฐาน
๑๓. ร้อยละของสถานศึกษาที่ผ่านการรับรองมาตรฐาน (สมศ.)
๑๔. ร้อยละของสถานศึกษาที่มีการบริหารจัดการที่เข้มแข็ง
๑๕. จำนวนภูมิปัญญาท้องถิ่นที่ได้รับการเผยแพร่และประชาสัมพันธ์เพิ่มขึ้น
๑๖. ร้อยละที่เพิ่มขึ้นของทุนทางวัฒนธรรมท้องถิ่นมาสร้างมูลค่าเพิ่มทางเศรษฐกิจ
๑๗. ร้อยละที่เพิ่มขึ้นของแหล่งเรียนรู้ทางวัฒนธรรม
๑๘. อัตราป่วยโรคไข้เลือดออก (เป้าหมายไม่เกิน ๘๔ ต่อแสนประชากร)
๑๙. ร้อยละของอัตราการป่วยด้วยโรคไข้เลือดออก
๒๐. จำนวนเด็ก เยาวชน นักเรียน นักศึกษา และประชาชนที่เข้ารับการอบรมศีลธรรมคุณธรรม

และจริยธรรม

๒๑. จำนวนเด็ก เยาวชน นักเรียน นักศึกษา และประชาชนที่เข้าร่วมกิจกรรมทางศาสนา
๒๒. ร้อยละของครอบครัวที่มีความเข้มแข็งเพิ่มขึ้น
๒๓. ร้อยละผู้ด้อยโอกาสได้รับสวัสดิการสังคม
๒๔. ร้อยละขององค์กรปกครองส่วนท้องถิ่นที่มีแผนงานด้านสวัสดิการสังคม
๒๕. จำนวนแผนงาน/โครงการที่มีการบูรณาการการศึกษา ศาสนา วัฒนธรรม กีฬาสาธารณสุข

และแรงงานอย่างองค์รวม

๒๖. จำนวนแผนงาน/โครงการการจัดการความรู้ในหน่วยงานการศึกษา ศาสนา วัฒนธรรมกีฬาสาธารณสุข และแรงงาน
๒๗. จำนวนแผนงาน/โครงการที่ส่งเสริมแนวทางปรัชญาเศรษฐกิจพอเพียงในหน่วยงาน
๒๘. ร้อยละของจำนวนหมู่บ้านตามแนวชายแดน ที่ได้รับผลกระทบจากเหตุความไม่สงบได้รับความช่วยเหลือ และแก้ไขปัญหาได้อย่างรวดเร็วทันตามความต้องการ
๒๙. พัฒนานักกีฬาให้เป็นนักกีฬาทีมชาติ มีนักกีฬาไปสู่ความเป็นนักกีฬาอาชีพ
๓๐. มีลำดับของการแข่งขันกีฬาเยาวชนแห่งชาติและกีฬาแห่งชาติ

๔.๓ ยุทธศาสตร์ที่ ๓ การยกระดับเศรษฐกิจให้พึ่งตนเองและแข่งขันได้

เป้าประสงค์

๑. ประชาชนมีอาชีพและรายได้เพิ่มขึ้น
๒. ศักยภาพการผลิตสินค้าและบริการเพิ่มขึ้น

กลยุทธ์

๑. ส่งเสริมการดำเนินชีวิตตามแนวปรัชญาเศรษฐกิจพอเพียง
๒. ส่งเสริมการค้า การลงทุน และการท่องเที่ยว

๓. ส่งเสริมการเพิ่มและขยายโอกาสการมีงานทำทั้งในและนอกระบบ
๔. พัฒนาคุณภาพสินค้าและบริการ

ตัวชี้วัด

๑. จำนวนครัวเรือนยากจนเป้าหมายที่มีรายได้ต่ำกว่าเกณฑ์ จปฐ.ได้รับการส่งเสริมการดำเนินชีวิตตามแนวทางปรัชญาเศรษฐกิจพอเพียง
๒. จำนวนหมู่บ้านที่มีรายได้เพิ่มขึ้น
๓. ร้อยละของชุมชนที่ได้รับการส่งเสริมที่ได้รับการส่งเสริม/สนับสนุนการปรับแผนชุมชนด้วยกระบวนการมีส่วนร่วม
๔. จำนวนหมู่บ้านเศรษฐกิจพอเพียงต้นแบบ
๕. จำนวนแหล่งเรียนรู้เพิ่มขึ้น
๖. ร้อยละที่เพิ่มขึ้นของมูลค่าการค้าขายแดน
๗. ร้อยละที่เพิ่มขึ้นของมูลค่าการจำหน่ายผลิตภัณฑ์ OTOP
๘. ร้อยละของจำนวนแหล่งท่องเที่ยวที่ได้รับการเผยแพร่ประชาสัมพันธ์
๙. ร้อยละที่เพิ่มขึ้นของรายได้ที่เกิดจากการท่องเที่ยว
๑๐. มีศูนย์ข้อมูลการค้าการลงทุนและการท่องเที่ยว

๑.๗ วิสัยทัศน์การพัฒนาอำเภอศรีรัตนะ

“อำเภอศรีรัตนะ เมืองน่าอยู่ คุณุณธรรม เศรษฐกิจพอเพียงปลูกพืชผลการเกษตรทุกฤดูกาล ผลិតอุตสาหกรรมในครัวเรือนให้มีมาตรฐานที่ยั่งยืน สร้างเสริมชุมชนเข้มแข็ง พัฒนาเครือข่าย องค์กรชุมชนประชาชน มีสุขภาพดีถ้วนหน้า พัฒนาแหล่งเรียนรู้ชุมชน รณรงค์ส่งเสริมภูมิปัญญาท้องถิ่น”

เป้าหมายในการพัฒนา ดังนี้

- ๑) บ้านเมืองสะอาด น่าอยู่ถูกสุขลักษณะเป็นระเบียบ
- ๒) ประชาชนมีความปลอดภัยในชีวิตและทรัพย์สิน
- ๓) อำนวยความเป็นธรรมแก่ประชาชน
- ๔) มีสุขภาพดีถ้วนหน้า ปราศจากโรคภัย
- ๕) มีการจัดระเบียบสังคมที่ดี
- ๖) ถนนหนทางสะดวก แสงสว่างทั่วถึง มีน้ำดื่ม น้ำใช้ที่สะอาด ระบบสาธารณสุขปลอดภัยที่ดี
- ๗) รักษาประเพณีวัฒนธรรม การมีวิถีพอเพียง มีน้ำใจเอื้ออาทร
- ๘) มีการทำงานเป็นคณะเป็นทีม ประชาชนพอใจผลงาน มีการทำงานที่โปร่งใส ไม่มีอคติหรือเลือกปฏิบัติ
- ๙) เพิ่มรายได้ ลดรายจ่าย ขยายโอกาสเข้าหาแหล่งทุน
- ๑๐) ช่วยเหลืออาหารต่อคนยากจน ส่งเสริมการรวมกลุ่มอาชีพ ส่งเสริมสินค้าหนึ่งตำบลหนึ่งผลิตภัณฑ์

๒. ยุทธศาสตร์การพัฒนาอำเภอ

๒.๑ แนวทางการเพิ่มศักยภาพคนและชุมชน

วัตถุประสงค์

เพื่อพัฒนาศักยภาพของคน ครอบครัวย ชุมชน และองค์กรประชาชนทุกรูปแบบให้มีความรู้ความสามารถ และมีการพัฒนาทางด้านร่างกาย อารมณ์ สังคมและสติปัญญา เพื่อการเข้ามามีส่วนร่วมรับผิดชอบในการแก้ไขปัญหา และการพัฒนาประเทศชาติให้เหมาะสมกับเพศและวัย

เป้าหมาย

๑. การระดมจัดหาทุนการศึกษาเพื่อส่งเสริมสนับสนุนการศึกษาต่อให้ได้ร้อยละ ๙๕
๒. บริการการศึกษานอกโรงเรียน
๓. ฝึกอบรมและส่งเสริมอาชีพนอกภาคการเกษตร จำนวน ๒๐ กลุ่ม

แผนงานย่อย

๑. ส่งเสริมการศึกษานอกระบบ
๒. ขยายโอกาสทางการศึกษาในระดับมัธยมศึกษา
๓. การพัฒนาอาชีพ และแรงงาน

๒.๒ แนวทางการฝึกอบรมอาชีพ การมีงานทำและรายได้

วัตถุประสงค์

เพื่อสนับสนุนให้เกิดการสร้างงานและจ้างงานในภูมิภาคและท้องถิ่นเป็นการรองรับปัญหาการว่างงานนอกฤดูกาลการเกษตร และการอพยพกลับคืนถิ่นของแรงงานที่ถูกเลิกจ้างอันเนื่องมาจากปัญหาเศรษฐกิจตกต่ำ

เป้าหมาย

การฝึกอบรมและส่งเสริมอาชีพนอกฤดูกาลการเกษตรที่ประชาชนต้องการ เช่น อุตสาหกรรมในครัวเรือน การหัตถกรรมในครัวเรือน การแปรรูปผลผลิตและความชำนาญทางด้านช่าง

แผนงานย่อย

๑. การส่งเสริมอาชีพนอกฤดูกาลการเกษตร
๒. การพัฒนาแหล่งน้ำเพื่อการเกษตร
๓. การก่อสร้าง ปรับปรุง และพัฒนาโครงสร้างพื้นฐานด้านการผลิต

๒.๓ แนวทางฟื้นฟูบูรณะทรัพยากรธรรมชาติ

วัตถุประสงค์

เพื่อเป็นการแก้ไขปัญหาด้านสิ่งแวดล้อม และสนับสนุนให้กลุ่มอาสาสมัครและองค์กรประชาชนในพื้นที่ ร่วมกันดูแล รักษา อนุรักษ์ ฟื้นฟู พัฒนาแหล่งท่องเที่ยวตลอดจนทรัพยากรธรรมชาติเพื่อรองรับนโยบายปีการท่องเที่ยวไทยควบคู่ไปกับการดูแลรักษาศิลปวัฒนธรรมและคุณภาพสิ่งแวดล้อม

เป้าหมาย

๑. ขุดลอกแหล่งน้ำเพื่อการเกษตร จำนวน ๓๕ แห่ง
๒. ปลุกป่าชุมชน จำนวนเนื้อที่ ๒,๐๐๐ ไร่
๓. พัฒนาป่าชุมชน จำนวน ๒๐๐ ไร่

แผนงานย่อย

๑. ปรับปรุงแหล่งแหล่งน้ำเพื่อการเกษตร
๒. การปลุกป่าทดแทน
๓. รณรงค์ประชาสัมพันธ์ ให้มีการอนุรักษ์ทรัพยากรธรรมชาติและป่าไม้

๒.๔ แนวทางการเพิ่มบทบาทของประชาชนและองค์กรท้องถิ่นในการบริหารจัดการ

วัตถุประสงค์

เพื่อส่งเสริมการมีส่วนร่วมทางการเมือง ของประชาชน องค์กรประชาชนและกลุ่มมวลชนทุกหมู่เหล่าและ ส่งเสริมการกระจายอำนาจ การบริหารราชการทุกระดับให้เป็นไปตามบทบัญญัติแห่งกฎหมาย รัฐธรรมนูญ

ส่งเสริมการกระจายอำนาจ การบริหารราชการทุกระดับให้เป็นไปตามบทบัญญัติแห่งกฎหมาย
รัฐธรรมนูญ

เป้าหมาย

ส่งเสริมความรู้ด้านประชาธิปไตย โดยเสริมสร้างความรู้ ความเข้าใจตามกฎหมายรัฐธรรมนูญ เกี่ยวกับสิทธิ
หน้าที่และการมีส่วนร่วมทางการเมือง ให้เกิดผลเป็นรูปธรรมในทางปฏิบัติเพื่อให้เกิดวิถีชีวิตประชาธิปไตย ระดับ
บุคคล ครอบครัว และชุมชนอย่างถูกต้อง

แผนงานย่อย

1. อบรมเพื่อเผยแพร่ความรู้ตามกฎหมายรัฐธรรมนูญ ฉบับปี ๒๕๕๐
2. จัดให้มีการรับฟังความเห็นสาธารณะ หรือประชาพิจารณ์ก่อนการตัดสินใจในโครงการสำคัญที่มี
ผลกระทบต่อประชาชน

การใช้ผังเมืองรวมหรือผังเมืองเฉพาะในการกำหนดแนวทางพัฒนา

เพื่อให้การพัฒนาเป็นไปอย่างเป็นระบบ มีการวางแผนที่ดี และคุ้มค่าในการพัฒนาจึงใช้ผังเมือง
รวมหรือผังเมืองเฉพาะในการกำหนดแนวทางการพัฒนา

๒. ยุทธศาสตร์การพัฒนาขององค์การบริหารส่วนตำบลสะพุง

๒.๑ วิสัยทัศน์

“ตำบลสะพุง สิ่งแวดล้อมดี ศิลปะประเพณี ภูมิปัญญา มีการศึกษา ตามเกณฑ์มาตรฐาน สร้างงานเสริม
รายได้ ปลอดภัยชีวิตทรัพย์สิน รักชีวิตินสร้างสุขภาพ ร่วมเป็นเจ้าของงานพัฒนา นำพาสู่คุณธรรม ”

วิสัยทัศน์ (vision) และพันธกิจ (mission) การพัฒนาท้องถิ่น
“ชุมชนน่าอยู่มีความเข้มแข็ง สิ่งแวดล้อมดี คนมีคุณภาพและการบริหารจัดการที่ดี
แบบมีส่วนร่วมจากทุกภาคส่วน โปร่งใสสามารถตรวจสอบได้”

พันธกิจ (mission) การพัฒนาท้องถิ่น

๑. พัฒนาชุมชนให้น่าอยู่มีความเข้มแข็ง โดยได้รับบริการสาธารณะด้านโครงสร้างพื้นฐาน
จำเป็น เพื่อรองรับการขยายตัวของชุมชนและเศรษฐกิจ
๒. การกำจัดขยะมูลฝอย สิ่งปฏิกูลและมลภาวะที่มีความยั่งยืน
๓. ส่งเสริมและพัฒนาศักยภาพของคน ครอบครัวและชุมชนในการพึ่งตนเอง
๔. การพัฒนาระบบบริหารจัดการภาครัฐที่ดีและมีส่วนร่วมจากทุกภาคส่วน

๒.๒. จุดมุ่งหมายเพื่อการพัฒนาท้องถิ่น

จุดมุ่งหมายเพื่อการพัฒนาเป็นการกำหนดขอบเขตของกิจกรรมที่ควรค่าแก่การดำเนินการ ซึ่งกิจกรรมหรือ
ขอบเขตเหล่านี้จะสนับสนุนหรือนำไปสู่การบรรลุพันธกิจและวิสัยทัศน์ที่กำหนด องค์การบริหารส่วนตำบลสะพุง จึง
ได้กำหนดจุดมุ่งหมายเพื่อการพัฒนาท้องถิ่น ดังนี้

๑. ประชาชนได้รับบริการด้านสาธารณสุขโรค สาธารณูปการอย่างทั่วถึง
๒. ประชาชนมีอาชีพ มีรายได้พอเพียง และมีความมั่นคงทางเศรษฐกิจ
๓. ประชาชนมีคุณภาพชีวิตที่ดี มีแหล่งเรียนรู้ มีภูมิคุ้มกัน รู้เท่าทันโลก
๔. ประชาชนได้รับบริการด้วยความเป็นธรรม โปร่งใส มีส่วนร่วมในการพัฒนาท้องถิ่น
๕. ชุมชนมีทรัพยากรธรรมชาติและสิ่งแวดล้อมที่สมดุลและยั่งยืน
๖. ประชาชนมีสุขภาพอนามัยที่ดี

๓.๒ ยุทธศาสตร์

๑) ยุทธศาสตร์การพัฒนาด้านโครงสร้างพื้นฐาน

๑.๑) แผนงานการพัฒนาด้านงานด้านการคมนาคมและการขนส่ง ก่อสร้าง ปรับปรุง บำรุงรักษา

-๔๒-

ถนน สะพาน ทางเท้า ท่อระบายน้ำให้ได้มาตรฐานเพื่ออำนวยความสะดวกให้กับประชาชน

๑.๒) แผนงานการพัฒนาด้านสาธารณูปโภค สาธารณูปการ การบริหารจัดการน้ำแบบบูรณาการ เพื่อป้องกันน้ำท่วมในฤดูน้ำหลาก และการขาดน้ำสำหรับการอุปโภคบริโภค

๑.๓) แผนงานการสนับสนุนให้มีการปรับปรุงไฟฟ้าสาธารณะหมู่บ้าน ขยายเขตไฟฟ้า ไฟฟ้าเพื่อการเกษตรและระบบไฟฟ้าของท้องถิ่น

๒) ยุทธศาสตร์การพัฒนาด้านการส่งเสริมคุณภาพชีวิต

๒.๑) แผนงานการพัฒนาด้านการส่งเสริมอาชีพ

๒.๒) แผนงานการพัฒนาด้านสวัสดิการสังคม

๒.๓) แผนงานการป้องกันและแก้ไขปัญหาเสพติดในชุมชน

๒.๔) แผนงานการพัฒนาด้านการศึกษา

๒.๕) แผนงานการพัฒนางานด้านสาธารณสุข

๓) ยุทธศาสตร์การพัฒนาด้านการจัดระเบียบชุมชน สังคมและการรักษาความสงบเรียบร้อย

๓.๑) แผนงานการพัฒนาด้านการส่งเสริมประชาธิปไตย

๓.๒) แผนงานการพัฒนาด้านการป้องกันและบรรเทาสาธารณภัย

๓.๓) แผนงานการพัฒนาด้านการรักษาความสงบเรียบร้อย

๔) ยุทธศาสตร์ด้านการวางแผน การส่งเสริมการลงทุน การเกษตร พาณิชยกรรมและการท่องเที่ยว

๔.๑) แผนงานการพัฒนาด้านการส่งเสริมการลงทุน

๔.๒) แผนงานการพัฒนาด้านการส่งเสริมการเกษตร

๔.๓) แผนงานการพัฒนาด้านการพาณิชยกรรม

๔.๔) แผนงานการพัฒนาด้านการท่องเที่ยว

๕) ยุทธศาสตร์การพัฒนาด้านทรัพยากรธรรมชาติและสิ่งแวดล้อม

๕.๑) แผนงานการพัฒนาสถาปัตยกรรมและตระหนักในการรักษาทรัพยากรธรรมชาติและสิ่งแวดล้อม

๕.๒) แผนงานการพัฒนาบำบัดกำจัดขยะมูลฝอยธรรมชาติ

๕.๓) แผนงานการพัฒนาการพัฒนารฐานความหลากหลายทางชีวภาพและการสร้างความมั่นคงของฐานทรัพยากรและสิ่งแวดล้อม

๖) ยุทธศาสตร์การพัฒนาด้านศิลปะ วัฒนธรรม จารีตประเพณีและภูมิปัญญาท้องถิ่น

๖.๑) แผนงานการพัฒนา ส่งเสริมการสืบทอดภูมิปัญญาท้องถิ่นสร้างเป็นองค์ความรู้ เผยแพร่ให้แก่คนในท้องถิ่น

๖.๒) แผนงานการพัฒนา ส่งเสริม สนับสนุนและอนุรักษ์ ขนบธรรมเนียมประเพณีและวัฒนธรรมที่ดีงามของท้องถิ่นให้สืบทอดต่อไป

๗) ยุทธศาสตร์การพัฒนาด้านการบริหารจัดการบ้านเมืองที่ดี

๗.๑) แผนงานการพัฒนาก่อสร้างจิตสำนึกและพัฒนาขีดความสามารถบุคลากรภาครัฐ

๗.๒) แผนงานการพัฒนาก่อเสริมสร้างประสิทธิภาพการปฏิบัติงานและการบริการประชาชน

๗.๓) แผนงานการพัฒนาก่อส่งเสริมการมีส่วนร่วมของทุกภาคส่วนในการบริหารจัดการและการ

๒.๓ เป้าประสงค์

- ๑) การได้รับบริการด้านโครงสร้างพื้นฐานให้มีความสะดวกและรวดเร็ว
- ๒) การได้รับสวัสดิการด้านสังคมสงเคราะห์อย่างทั่วถึง เด็กและเยาวชนมีคุณภาพทางการศึกษาตามเกณฑ์มาตรฐาน รวมทั้งการสร้างสังคมความน่าอยู่
- ๓) ประชาชนมีความปลอดภัยในชีวิตและทรัพย์สิน
- ๔) ประชาชนมีศักยภาพมีรายได้เพียงพอสามารถพึ่งตนเองได้
- ๕) มลภาวะและสิ่งแวดล้อมไม่เป็นพิษทำให้ชุมชนน่าอยู่อย่างสงบสุข
- ๖) ประชาชนมีความรู้และบำรุงรักษา ศิลปวัฒนธรรมและประเพณีท้องถิ่น อันดีงาม
- ๗) การบริหารจัดการภาครัฐที่ดีและมีส่วนร่วมจากทุกภาคส่วน

๒.๔ ตัวชี้วัด

- ๑) ประชาชนในเขตองค์การบริหารส่วนตำบลสะพุงมีระบบสาธารณูปโภคอย่างทั่วถึง ไม่ว่าจะเป็นถนน ไฟฟ้าและแหล่งน้ำในการอุปโภค-บริโภค เพิ่มมากขึ้นร้อยละ ๕
- ๒) เด็ก เยาวชนและประชาชน ได้รับการศึกษาและมีความรู้เพิ่มมากขึ้นร้อยละ ๕๐ และมีคุณภาพชีวิตที่ดีขึ้นในด้านการสาธารณสุข การสวัสดิการสังคมการส่งเสริมอาชีพ ร้อยละ ๑๕รวมทั้งเป็นหมู่บ้าน/ชุมชน ที่ปลอดภัยยาเสพติด ร้อยละ ๑๐
- ๓) ประชาชนในเขตองค์การบริหารส่วนตำบลสะพุง มีความปลอดภัยในชีวิตและทรัพย์สิน ร้อยละ ๔๐ และสามารถเข้ารับบริการและความช่วยเหลือในด้านป้องกันและบรรเทาสาธารณภัย ร้อยละ ๙๐
- ๔) หมู่บ้าน/ชุมชนมีรายได้เพิ่มขึ้นจากการประกอบอาชีพเสริมในอัตราร้อยละ ๕ และพึ่งตนเองได้มากขึ้น
- ๕) หมู่บ้าน/ชุมชน สถานที่ต่างๆ ในเขตองค์การบริหารส่วนตำบลสะพุงร้อยละ ๓๐ เป็นเมืองน่าอยู่
- ๖) ประชาชนในเขตองค์การบริหารส่วนตำบลสะพุง ร้อยละ ๗๐ มีส่วนร่วมในการพัฒนาด้านการกีฬาด้านการท่องเที่ยวการอนุรักษ์วัฒนธรรมและประเพณีอันดีงามให้สืบทอดไปสู่ชนรุ่นหลัง
- ๗) การบริการ การบริหารจัดการขององค์การบริหารส่วนตำบลสะพุง มีผลการปฏิบัติงานที่เพิ่มประสิทธิภาพในการปฏิบัติงาน สูงร้อยละ ๕๐

๒.๕ ค่าเป้าหมาย

- ๑) การได้รับการบริการด้านโครงสร้างพื้นฐานให้มีความสะดวกและรวดเร็ว
- ๒) การได้รับการบริการด้านสวัสดิการต่างๆ การสังคมสงเคราะห์ การศึกษา อย่างทั่วถึง
- ๓) การได้รับการบริการและความช่วยเหลือในด้านป้องกันและบรรเทาสาธารณภัย และประชาชนมีความปลอดภัยในชีวิตและทรัพย์สิน จากหน่วยงานผู้รับผิดชอบ
- ๔) ประชาชนมีศักยภาพมีรายได้เพียงพอสามารถพึ่งตนเองได้
- ๕) มลภาวะและสิ่งแวดล้อมไม่เป็นพิษทำให้ชุมชนน่าอยู่อย่างสงบสุข
- ๖) ประชาชนมีความรู้และบำรุงรักษาศิลปวัฒนธรรมอันดีงาม
- ๗) การบริหารจัดการภาครัฐที่ดีและมีส่วนร่วมจากทุกภาคส่วน

๒.๖ กลยุทธ์

- ๑) ส่งเสริมสนับสนุนการวางระบบการพัฒนาด้านโครงสร้างพื้นฐานให้สอดคล้องกับความจำเป็นและความต้องการของประชาชนก่อสร้าง ปรับปรุงเส้นทางคมนาคมอย่างทั่วถึง

๒) พัฒนาชุดลอก คูคลองและจัดสร้างแหล่งน้ำ เพื่อเก็บกักน้ำไว้ใช้ในการเกษตรการอุปโภค/บริโภค รวมทั้งเพื่อแก้ไขปัญหาน้ำท่วมและน้ำแล้ง

๓) ขยายเขตรบบไฟฟ้าเพื่อการเกษตร ไฟฟ้าแรงต่ำ ไฟฟ้าเพื่อแสงสว่าง ให้ครอบคลุมทั้งตำบล

-๔๔-

๔) ปรับปรุงและก่อสร้างรางระบายน้ำภายในหมู่บ้าน/ชุมชน ให้ทั่วถึงและเป็นระบบ

๕) สนับสนุน ส่งเสริมและพัฒนากระบวนการศึกษา บุคลากรด้านการศึกษา ครู นักเรียน ให้เป็นผู้มีคุณภาพมีทักษะและศักยภาพตามมาตรฐานสากล รองรับประชาคมอาเซียน

๖) สนับสนุน ส่งเสริมและให้ความร่วมมือในการให้บริการในด้านสาธารณสุข การป้องกันโรคต่างๆ เพื่อให้บริการประชาชน และรับทราบปัญหา อุปสรรค และความต้องการของประชาชนในพื้นที่พัฒนา ศักยภาพของอาสาสมัครสาธารณสุขประจำหมู่บ้าน (อสม.) ส่งเสริมสุขภาพและอนามัยของประชาชนในทุกกระดับ ให้มีสุขภาพแข็งแรง

๗) ป้องกันและให้ความร่วมมือในการแก้ไขปัญหาการเสพติด การผลิตและการจำหน่ายยาเสพติดในทุกระดับ

๘) ส่งเสริมชุมชนให้เข้มแข็ง พัฒนาบทบาทของคณะผู้นำชุมชน คณะกรรมการหมู่บ้านและชุมชน ให้พัฒนาบทบาทและคุณภาพชีวิตของเด็ก เยาวชน สตรี ผู้สูงอายุ ผู้พิการ ผู้ด้อยโอกาสประชาชน และคุ้มครองสิทธิเสรีภาพของประชาชนพัฒนาคุณภาพและศักยภาพตามความสามารถของแรงงานในท้องถิ่น

๙) ส่งเสริมและพัฒนาการให้บริการด้านสังคมสงเคราะห์ ให้ทั่วถึงทุกครัวเรือน

๑๐) ส่งเสริม สนับสนุนและร่วมมือกับส่วนราชการ หน่วยงานต่างๆ ในการเตรียมความพร้อมในการป้องกันภัย และการช่วยเหลือผู้ประสบภัยติดตั้งระบบกล้องวงจรปิดในเขตชุมชนและสถานที่สำคัญ สนับสนุนการฝึกอบรมจัดตั้งและอบรมฟื้นฟูตำรวจบ้านและอาสาสมัครป้องกันภัยฝ่ายพลเรือน (อปพร.) และดูแลรักษาความปลอดภัยและการจราจร

๑๑) พัฒนา ปรับปรุงพันธุ์พืชและเมล็ดพันธุ์พืชที่มีคุณภาพ ส่งเสริมให้เกิดเกษตรอุตสาหกรรมลดต้นทุน เพิ่มมูลค่าผลผลิตทางการเกษตรปรับปรุงผลิตผลให้มีคุณภาพส่งเสริมสนับสนุนการถนอมและแปรรูปสินค้าทางการเกษตรส่งเสริมให้มีการเลี้ยงสัตว์เศรษฐกิจ เพื่อการบริโภคเพื่อจำหน่ายและเพื่อการอนุรักษ์และเพิ่มช่องทางตลาด

๑๒) พัฒนาฟื้นฟูและอนุรักษ์ธรรมชาติ สิ่งแวดล้อม แหล่งน้ำ ลุ่มน้ำลำคลองและป่าไม้ให้มีความอุดมสมบูรณ์สร้างจิตสำนึกเพื่อป้องกันและแก้ไขปัญหามลพิษและปัญหาสิ่งแวดล้อมของชุมชน จัดทำระบบกำจัดขยะรวม และจัดการขยะมูลฝอยและสิ่งปฏิกูล

๑๓) พัฒนาฟื้นฟูและส่งเสริมกิจกรรมด้านศาสนา ศิลปวัฒนธรรมและประเพณีของชุมชนท้องถิ่น โดยการอนุรักษ์สืบสานต่อและเชื่อมโยงสู่กิจกรรมการท่องเที่ยว

๑๔) ปรับปรุงโครงสร้างการบริหารงาน นำระบบสารสนเทศมาใช้ในการบริหารงานภายในองค์กร สนับสนุนบุคลากรในสังกัดให้ได้รับการศึกษา อบรม การทำวิจัย เพิ่มพูนความรู้เพื่อเพิ่มประสิทธิภาพในการปฏิบัติราชการ

๒.๗ จุดยืนทางยุทธศาสตร์

๑) การพัฒนาให้หมู่บ้าน/ชุมชนน่าอยู่มีความเข้มแข็งโดยได้รับการสาธารณสุขด้านโครงสร้างพื้นฐานที่จำเป็นเพื่อรองรับการขยายตัวของชุมชนและการพัฒนาในด้านอื่นๆ

๒) การพัฒนาระบบการศึกษาตามเกณฑ์มาตรฐาน การให้บริการในด้านสวัสดิการสังคม ให้ทั่วถึงทุกครัวเรือน

๓) ส่งเสริมและพัฒนาศักยภาพกลุ่มองค์กร คน ให้มีความเข้มแข็งในการพึ่งตนเอง

๔) การส่งเสริม อนุรักษ์ศิลปะ วัฒนธรรมและประเพณีท้องถิ่น อันดีของท้องถิ่น

๕) การกำจัดขยะมูลฝอยสิ่งปฏิกูลและมลภาวะสิ่งแวดล้อมที่มีอย่างยั่งยืน

๖) การพัฒนางานด้านป้องกันและบรรเทาสาธารณภัย ให้มีประสิทธิภาพ เพื่อความปลอดภัยในชีวิตและทรัพย์สินของประชาชน

-๔๕-

๗) การพัฒนาระบบการบริหารจัดการภาครัฐที่ดีและมีส่วนร่วมจากทุกภาคส่วน

๒.๘ ความเชื่อมโยงของยุทธศาสตร์ในภาพรวม

การจัดทำแผนพัฒนาท้องถิ่นห้าปีขององค์การบริหารส่วนตำบล มีความเชื่อมโยงของยุทธศาสตร์ในภาพรวมดังนี้



๓. การวิเคราะห์เพื่อพัฒนาท้องถิ่น

๓.๑ การวิเคราะห์กรอบการจัดทำยุทธศาสตร์ขององค์กรปกครองส่วนท้องถิ่น

ตามที่ องค์การบริหารส่วนตำบลสะพุง ได้ร่วมกับคณะทำงานในการจัดทำแผนพัฒนาท้องถิ่น ตามโครงการจัดประชุมประชาคมแผนพัฒนาตำบลและแผนชุมชนเพื่อจัดทำแผนพัฒนาท้องถิ่นท้องถิ่น (พ.ศ. ๒๕๖๖-๒๕๗๐) ในระดับตำบล เมื่อวันที่ ๑๔ มิถุนายน ๒๕๖๒ นั้น ซึ่งจากการจัดทำโครงการจัดประชุมประชาคมแผนพัฒนาตำบลและแผนชุมชนเพื่อจัดทำแผนพัฒนาท้องถิ่นท้องถิ่น (พ.ศ. ๒๕๖๖-๒๕๗๐) และการประชุมประชาคมแผนพัฒนาตำบลและแผนชุมชนในระดับตำบลดังกล่าวฯ องค์การบริหารส่วนตำบลสะพุง สามารถแบ่งกลุ่มวิเคราะห์ปัญหา ๗ เรื่องด้วยกันคือ

- ๑) โครงสร้างพื้นฐาน
- ๒) การประกอบอาชีพเกษตรกรรมที่ดินทำกินการว่างงาน
- ๓) สิ่งแวดล้อมและทรัพยากร
- ๔) สิทธิของผู้สูงอายุเยาวชนสตรีคนด้อยโอกาสกลุ่มเครือข่ายและสื่อชุมชน
- ๕) การศึกษาท้องถิ่นภูมิปัญญาชาวบ้านองค์ความรู้ท้องถิ่นวัฒนธรรมและศาสนา
- ๖) ยาเสพติด
- ๗) สุขภาพ

ซึ่งที่ประชุมมีความเห็นร่วมกันวิเคราะห์ปัญหาโดยใช้หลัก SWOT analysis และจัดลำดับความสำคัญของปัญหาโดยใช้วิธีการ Rating Soales มีหลักเกณฑ์ที่จะใช้สำหรับการจัดลำดับความสำคัญปริมาณปัญหาขนาดของกลุ่มคนที่ได้รับประโยชน์ ความร้ายแรงและความเร่งด่วน โดยเฉพาะปัญหาด้านสิ่งแวดล้อมและทรัพยากรธรรมชาติปัญหาขยะมูลฝอยการระบายน้ำเหตุรำคาญปัญหายาเสพติด ปัญหาสุขภาพปัญหาด้านเศรษฐกิจชุมชนกลุ่มอาชีพปัญหาการศึกษาและวัฒนธรรมท้องถิ่นตามลำดับ

ในการจัดทำแผนพัฒนาท้องถิ่นสี่ปีขององค์การบริหารส่วนตำบลสะพุง ได้ใช้การวิเคราะห์ SWOT Analysis/Demand (Demand Analysis)/Global Demand และ Trend ปัจจัยและสถานการณ์การเปลี่ยนแปลงที่มีผลต่อการพัฒนา อย่างน้อยต้องประกอบด้วย การวิเคราะห์ศักยภาพด้านเศรษฐกิจ ด้านสังคม ด้านทรัพยากรธรรมชาติและสิ่งแวดล้อม ซึ่งมีรายละเอียดดังนี้

๑) จุดแข็ง (S : Strength)

- มีแหล่งน้ำขนาดใหญ่ เช่น หนองข้างต่าย หนองทีม หนองขี้ยัด เป็นต้น
- เป็นแหล่งผลิตอาหาร เช่น ทำนา ข้าวโพด มันสำปะหลัง ปลูกพืชผัก การเลี้ยงสัตว์ เป็นต้น
- มีเส้นทางคมนาคมหลักผ่าน คือ ทางหลวงหมายเลข ๒๒๑ (ศรีสะเกษ-กันทรลักษณ์) และทางหลวงหมายเลข ๒๑๒๕ (แยก กม. ๓๑-อำเภอกันทรารมย์)
- มีแหล่งทรัพยากรธรรมชาติที่เหมาะสม ต่อการพัฒนาเป็นแหล่งท่องเที่ยว(หนองกันจง)
- มีลำห้วยไหลผ่าน มีลำคลองไหลผ่านหมู่บ้านและพื้นที่ทำการเกษตร (ห้วยระวี, ร่องสน)
- มีศิลปะ วัฒนธรรม ภูมิปัญญาท้องถิ่น อันเป็นเอกลักษณ์เฉพาะ
- มีศูนย์รวมหน่วยงานราชการที่พร้อมเพรียงต่อการพัฒนาในทุกๆด้าน ภายในตำบล
- ประชาชน ผู้นำชุมชน มีความพร้อมที่จะให้ความร่วมมือกับทางราชการในการพัฒนาท้องถิ่นของตนเอง

- มีรถโดยสารประจำทางสายศรีสะเกษ-กันทรลักษ์ ผ่านเขตองค์การบริหารส่วนตำบล
- ประชาชนส่วนใหญ่ ประกอบอาชีพเกษตรกรรมผลผลิตทางการเกษตรที่สำคัญได้แก่ข้าว มันสำปะหลัง ข้าวโพด ฯลฯ

- มีโรงเรียนสังกัดสพฐ. ๑ โรงเรียนสอนตั้งแต่ระดับก่อนประถมศึกษาถึงมัธยมศึกษาตอนต้น
 - ศูนย์พัฒนาเด็กเล็กอีก ๓ แห่ง สังกัดองค์การบริหารส่วนตำบลสะพุง
 - องค์การบริหารส่วนตำบลสะพุง มีศักยภาพเพียงพอที่รองรับการบริการสาธารณสุขและแก้ไข
- ปัญหาความเดือดร้อนของประชาชน

- มีลานกีฬาเอนกประสงค์จำนวน ๖ แห่งสนามฟุตบอล ๑ แห่ง
- มีวัด ๕ แห่งสำนักสงฆ์ ๒ แห่ง-

๒) จุดอ่อน (W : Weakness)

- ความยากจนและคุณภาพชีวิตของประชาชน
 - ขาดการส่งเสริมการลงทุนทางด้านเกษตร
 - ราคาสินค้าทางการเกษตรตกต่ำ
 - เส้นทางคมนาคมไม่สะดวก ถนนเป็นหลุมเป็นบ่อและมีฝุ่นละออง
 - ขาดระบบสาธารณสุขูปโภค เช่น ระบบประปาหมู่บ้าน ระบบไฟฟ้าเพื่อแสงสว่าง โทรศัพท์
- สาธารณสุขไม่ทั่วถึง

- คนในวัยทำงานคนหนุ่มสาวอพยพไปทำงานทำในเมืองและต่างประเทศ
 - ประชาชนส่วนใหญ่ประกอบอาชีพทางการเกษตรเพียงอย่างเดียวทำให้ขาดรายได้เสริม
 - ประชาชนไม่สามารถรวมกลุ่มกันเพื่อดำเนินการด้านเศรษฐกิจของชุมชนในรูปของกลุ่มอาชีพ
- อย่างเข้มแข็ง

- องค์การบริหารส่วนตำบลสะพุงเป็นชุมชนที่อยู่ห่างไกลตัวเมือง ข้าวของราคาแพง เพราะต้องนำมาจากแหล่งอื่นหรือในเมืองใหญ่ จึงมีการบวกราคาค่าขนส่งเข้าไปอีก เช่น น้ำมัน เสื้อผ้า นุ่งห่ม อาหาร ฯลฯ
- ไม่มีสถานศึกษาด้านฝึกอาชีพขาดแหล่งงานรองรับแรงงานว่างงานนอกฤดูกาล
- ไม่มีสถานประกอบกิจการขนาดใหญ่ไม่มีโรงงานในพื้นที่
- องค์การบริหารส่วนตำบลสะพุง ขาดบุคลากรที่มีความชำนาญเฉพาะด้านเช่นด้านการป้องกันและบรรเทาสาธารณภัยที่ยังไม่เพียงพอ ฯลฯ เครื่องมือ เครื่องใช้ในการปฏิบัติงานไม่เพียงพอ เนื่องจากงบประมาณจำกัด

- ไม่มีตลาดสดที่ดำเนินการโดยองค์การบริหารส่วนตำบลสะพุง
- แหล่งเงินทุนต่างๆ เช่น ธนาคารพาณิชย์ มีน้อยประชาชนไม่ได้รับความสะดวกในการติดต่อ

๓) โอกาส (O : Opportunity)

- จังหวัดศรีสะเกษสามารถสนับสนุนงบประมาณให้องค์การบริหารส่วนตำบลสะพุง ที่มีแผนงาน/โครงการตามแนวทางยุทธศาสตร์การพัฒนาจังหวัด
- มีเส้นทางคมนาคมหลักผ่าน ที่สามารถสามารถรองรับการขยายตัวของการลงทุนทางเศรษฐกิจ
- ได้รับความร่วมมือสนับสนุนจากหน่วยงานของรัฐเป็นอย่างดีการปฏิรูป ระบบราชการทำให้พนักงานเกิดความกระตือรือร้นในการปฏิบัติงาน
- รัฐบาลมีนโยบายให้ประชาชนมีส่วนร่วมในการพัฒนาท้องถิ่นของตนเอง
- ได้รับงบประมาณจากส่วนกลางเพิ่มขึ้นเพื่อให้เพียงพอในการบริหารจัดการท้องถิ่น
- พัฒนาบริเวณโดยรอบและพื้นที่หนองกันจง ให้เป็นแหล่งท่องเที่ยว อนุรักษ์ทรัพยากรธรรมชาติและสิ่งแวดล้อม เป็นแหล่งพักผ่อนหย่อนใจและออกกำลังกายในตำบลตำบลและอำเภอ

- พัฒนาแหล่งน้ำ เพื่อผลิตสินค้าเกษตรสู่ตลาด
- หมู่บ้านน้ำอยู่ ตำบลเข้มแข็ง
- พัฒนากลุ่มอาชีพที่หลากหลาย
- มีผลิตภัณฑ์ สินค้าของตำบล จำหน่ายเป็นการเพิ่มรายได้
- พัฒนาด้านโครงสร้างพื้นฐาน ให้ครอบคลุมในทุกๆด้าน

๔) ข้อจำกัด (T : Treak)

- เกษตรกรไม่มีทุน/ไม่มีที่ดินทำกิน/ที่ดินไม่มีเอกสารสิทธิ์
- ต้นทุนการผลิตสูง เช่น ปุ๋ย สารเคมีและอาหารสัตว์ เป็นต้น
- เทคโนโลยีใหม่ๆ มีราคาสูง
- เกิดปัญหาโรคระบาดในสัตว์และไร่ นา ข้าว สวน
- น้ำมันเชื้อเพลิงมีราคาสูง
- งบประมาณขององค์การบริหารส่วนตำบลสะพุง ไม่เพียงพอ (น้อย)
- ประชาชนขาดความรู้ ความเข้าใจในบทบาท อำนาจหน้าที่การบริหารงานของ อบต.
- ปัจจุบัน องค์การบริหารส่วนตำบลสะพุง เป็น องค์การบริหารส่วนตำบลขนาดกลางมีงบประมาณ

จำกัดเมื่อเทียบกับภารกิจหน้าที่ต่างๆตามกฎหมายที่กำหนดให้เป็นอำนาจหน้าที่ขององค์การบริหารส่วนตำบล ตามกฎหมายอื่นตามภารกิจถ่ายโอนฯตามนโยบายท้องถิ่น นโยบายจังหวัดและนโยบายรัฐบาล

- งบประมาณที่ได้รับจากส่วนกลาง ไม่เพียงพอในการบริหารงาน
- กฎหมายและระเบียบต่างๆ ในการปฏิบัติงานทำให้ขาดความคล่องตัวในการบริหารงาน
- การถ่ายโอนภารกิจต่างๆ ไม่เป็นไปในแนวทางเดียวกันทำให้การปฏิบัติงาน เกิดความล่าช้าไม่

เป็นไปตามวัตถุประสงค์ที่วางไว้

- การพัฒนาบางด้านต้องเป็นไปตามกฎหมาย จึงไม่สามารถดำเนินการแก้ปัญหาได้ ต้องอาศัย

ความเสียสละของชุมชนเท่านั้น ซึ่งบางครั้งก็ทำได้ยากมาก

๓. การวิเคราะห์เพื่อพัฒนาท้องถิ่น

๓.๑ ปัจจัยและสถานการณ์การเปลี่ยนแปลงที่มีผลต่อการพัฒนา

ผลการวิเคราะห์ปัญหาและความต้องการของประชาชนในท้องถิ่นตามประเด็นการพัฒนาท้องถิ่น

ชื่อปัญหา	ขอบข่ายและปริมาณของปัญหา	กลุ่มเป้าหมาย, พื้นที่เป้าหมาย	การคาดการณ์แนวโน้มในอนาคต
<p>๑. ปัญหาด้านโครงสร้างพื้นฐาน</p> <p>๑.๑ การคมนาคมไม่สะดวก</p> <p>๑.๒ คุณภาพน้ำ ประปาที่ใช้ยังไม่เพียงพอ ราษฎรบางหมู่บ้านยังไม่มีน้ำประปาใช้</p> <p>๑.๓ ไฟฟ้าสาธารณะ</p>	<p>๑.๑ ถนนในหมู่บ้านส่วนใหญ่เป็นถนนลูกรัง เมื่อฝนตกทำให้ถนนเป็นหลุมเป็นบ่อ การสัญจรไปมาไม่สะดวก ปลอดภัย</p> <p>๑.๒ น้ำประปาที่ราษฎรในแต่ละหมู่ใช้ ยังมีความสะอาดไม่เพียงพอสำหรับผู้บริโภค บางหมู่บ้านยังไม่มีน้ำเพื่อการอุปโภคและบริโภค</p> <p>๑.๓ บริเวณทางสัญจรหลายแห่งในหมู่บ้าน ไฟฟ้าสาธารณะดับหรือชำรุดบ่อยทำให้อาจเป็นอันตรายต่อชีวิตและทรัพย์สินของราษฎรผู้ใช้เส้นทาง ไม่ว่าจะเป็นการเสี่ยงต่อการเกิดอุบัติเหตุบนท้องถนนหรือการโจรกรรม อาชญากรรมต่าง ๆ</p>	<p>๑.๑ ทุกหมู่บ้าน</p> <p>๑.๒ จำนวน ๑๔ แห่ง - ประปาหมู่บ้าน ๖ แห่ง - เพิ่มเติม ๘ แห่ง</p> <p>๑.๓ บริเวณชุมชนทางสัญจรภายในหมู่บ้าน จุดสำคัญ ๆ ทุกหมู่บ้าน</p>	<p>๑.๑ ปัญหาลดลง เนื่องจาก อบต.พัฒนาด้านโครงสร้างพื้นฐานติดต่อกันมาเป็นเวลาหลายปีตามระดับความต้องการและความรุนแรงของปัญหาในพื้นที่</p> <p>๑.๒ จะขอให้หน่วยงานในสังกัดกรมทรัพยากรน้ำและสำนักงานทรัพยากรน้ำบาดาลช่วยเหลือในการตรวจสอบคุณภาพน้ำประปาทุกแห่งในเขตพื้นที่ อบต. และจะดำเนินการติดตั้งถังกรองน้ำสำหรับจุดที่จะต้องปรับปรุงแก้ไข และดำเนินการก่อสร้างระบบประปาให้ราษฎรมีน้ำประปาใช้ทุกหมู่บ้าน</p> <p>๑.๓ ต้องประสานหน่วยงานที่รับผิดชอบ คือ การไฟฟ้าส่วนภูมิภาคในการดูแลให้ความช่วยเหลือ โดยอาจจะของบประมาณจากไฟฟ้า หรือองค์กรปกครองส่วนท้องถิ่นให้การสนับสนุนเพื่อความรวดเร็วในการแก้ไขปัญหา</p>

ชื่อปัญหา	ขอบข่ายและปริมาณของปัญหา	กลุ่มเป้าหมาย, พื้นที่เป้าหมาย	การคาดการณ์แนวโน้มในอนาคต
<p>๑.๔ ไฟฟ้าเพื่อการเกษตรไม่เพียงพอ</p> <p>๑.๕ น้ำท่วมขังภายในหมู่บ้าน</p>	<p>๑.๔ ในช่วงหลังฤดูเก็บเกี่ยว ราษฎรจะปลูกพืชหลังฤดูเก็บเกี่ยวเยอะ ไฟฟ้าการเกษตรไปไม่ถึง ทำให้ราษฎรขาดรายได้เสริม</p> <p>๑.๕ ในช่วงฤดูฝน เกิดน้ำท่วมขัง เนื่องจากไม่มีการวางท่อระบายน้ำ เพื่อระบายน้ำออกจากหมู่บ้าน</p>	<p>๑.๔ ราษฎรในทุกหมู่บ้าน</p> <p>๑.๕ ทุกหมู่บ้าน</p>	<p>๑.๔ ต้องประสานหน่วยงานที่รับผิดชอบ คือ การไฟฟ้าส่วนภูมิภาคในการให้การสนับสนุน ช่วยเหลือ และองค์กรปกครองส่วนท้องถิ่นอุดหนุนเพิ่มเติม</p> <p>๑.๕ จะดำเนินการวางท่อระบายน้ำให้ได้เกือบทุกเส้นทางที่มีปัญหาเพื่อพัฒนาโครงสร้างพื้นฐานให้ได้มาตรฐาน</p>
<p>๒. ปัญหาด้านเศรษฐกิจ</p> <p>๒.๑ ภาวะน้ำท่วมทำให้ผลผลิตทางการเกษตรเสียหายหรือไม่สามารถทำการเกษตรได้</p> <p>๒.๒ ราษฎรว่างงาน ไม่มีงานทำ</p> <p>๒.๓ ปัญหาขาดแคลนพันธุ์พืชพันธุ์สัตว์</p>	<p>๒.๑ ในช่วงฤดูน้ำหลาก ฤดูฝน ในช่วงเดือนกันยายนถึง เดือนมกราคม ราษฎรในพื้นที่ตำบลสะพุงได้รับผลกระทบเนื่องจากน้ำจะท่วมพื้นที่ทำการเกษตรและราษฎรจะว่างงานในช่วงที่ไม่สามารถทำการเกษตรได้</p> <p>๒.๒ เนื่องจากในช่วงฤดูทำนาปีราษฎรไม่สามารถทำนาได้ เนื่องจากภาวะน้ำท่วม ทำให้ราษฎรขาดรายได้</p> <p>๒.๓ ราษฎรส่วนใหญ่ขาดพันธุ์พืช พันธุ์สัตว์ที่มีประสิทธิภาพ เนื่องจากราคาต้นทุนค่อนข้างสูง</p>	<p>๒.๑ ทุกหมู่บ้าน/ราษฎรที่เป็นเกษตรกรในทุกพื้นที่ในเขต อบต.</p> <p>๒.๒ ทุกหมู่บ้านในกลุ่มชาวนาและเกษตรกร</p> <p>๒.๓ ราษฎรทุกหมู่บ้าน</p>	<p>๒.๑ จะดำเนินการขุดลอกคลองที่ตื้นเขิน คันกั้นน้ำให้ครอบคลุมทุกพื้นที่เพื่อกั้นน้ำไม่ให้เข้าท่วมผลผลิตทางการเกษตรให้ราษฎรสามารถพัฒนาได้เพิ่มผลผลิตและรายได้</p> <p>๒.๒ นอกเหนือจากความพยายามในการขุดลอกคลองที่ตื้นเขินทุกพื้นที่แล้ว แนวทางการช่วยเหลือตามสภาพปัญหาดังกล่าว คือ การจัดให้มีการฝึกอาชีพ ส่งเสริมสนับสนุนการจัดตั้งกลุ่มอาชีพเพื่อเสริมรายได้ให้กับราษฎรในฤดูว่างงานทั้งชาวนา เกษตรกรและราษฎรที่มีใช้เกษตรกรด้วย</p> <p>๒.๓ องค์กรปกครองส่วนท้องถิ่นสนับสนุนหรือจัดหาพันธุ์พืช พันธุ์สัตว์ที่มีคุณภาพให้ราษฎร และจัดตั้งธนาคารเมล็ดพันธุ์พืช</p>

ชื่อปัญหา	ขอบข่ายและปริมาณของปัญหา	กลุ่มเป้าหมาย, พื้นที่เป้าหมาย	การคาดการณ์แนวโน้มในอนาคต
๑.๔ ไฟฟ้าเพื่อการเกษตรไม่เพียงพอ	๑.๔ ในช่วงหลังฤดูเก็บเกี่ยว ราษฎรจะปลูกพืชหลังฤดูเก็บเกี่ยวเยอะ ไฟฟ้าการเกษตรไปไม่ถึง ทำให้ราษฎรขาดรายได้เสริม	๑.๔ ราษฎรในทุกหมู่บ้าน	๑.๔ ต้องประสานหน่วยงานที่รับผิดชอบ คือ การไฟฟ้าส่วนภูมิภาคในการให้การสนับสนุน ช่วยเหลือ และองค์กรปกครองส่วนท้องถิ่นอุดหนุนเพิ่มเติม
๑.๕ น้ำท่วมขังภายในหมู่บ้าน	๑.๕ ในช่วงฤดูฝน เกิดน้ำท่วมขัง เนื่องจากไม่มีการวางท่อระบายน้ำ เพื่อระบายน้ำออกจากหมู่บ้าน	๑.๕ ทุกหมู่บ้าน	๑.๕ จะดำเนินการวางท่อระบายน้ำให้ได้เกือบทุกเส้นทางที่มีปัญหาเพื่อพัฒนาโครงสร้างพื้นฐานให้ได้มาตรฐาน
๒. ปัญหาด้านเศรษฐกิจ ๒.๑ ภาวะน้ำท่วมทำให้ผลผลิตทางการเกษตรเสียหายหรือไม่สามารถทำการเกษตรได้	๒.๑ ในช่วงฤดูน้ำหลาก ฤดูฝน ในช่วงเดือนกันยายนถึง เดือนมกราคม ราษฎรในพื้นที่ตำบลสะพุงได้รับผลกระทบเนื่องจากน้ำจะท่วมพื้นที่ทำการเกษตรและราษฎรจะว่างงานในช่วงที่ไม่สามารถทำการเกษตรได้	๒.๑ ทุกหมู่บ้าน/ราษฎรที่เป็นเกษตรกรในทุกพื้นที่ในเขต อบต.	๒.๑ จะดำเนินการขุดลอกคลองที่ตื้นเขิน คันกั้นน้ำให้ครอบคลุมทุกพื้นที่เพื่อกั้นน้ำไม่ให้เข้าท่วมผลผลิตทางการเกษตรให้ราษฎรสามารถพัฒนาได้เพิ่มผลผลิตและรายได้
๒.๒ ราษฎรว่างงาน ไม่มีงานทำ	๒.๒ เนื่องจากในช่วงฤดูทำนาปีราษฎรไม่สามารถทำนาได้ เนื่องจากภาวะน้ำท่วม ทำให้ราษฎรขาดรายได้	๒.๒ ทุกหมู่บ้านในกลุ่มชาวนาและเกษตรกร	๒.๒ นอกเหนือจากความพยายามในการขุดลอกคลองที่ตื้นเขินทุกพื้นที่แล้ว แนวทางการช่วยเหลือตามสภาพปัญหาดังกล่าว คือ การจัดให้มีการฝึกอาชีพ ส่งเสริมสนับสนุนการจัดตั้งกลุ่มอาชีพเพื่อเสริมรายได้ให้กับราษฎรในฤดูว่างงานทั้งชาวนา เกษตรกรและราษฎรที่มีใช้เกษตรกรด้วย
๒.๓ ปัญหาขาดแคลนพันธุ์พืชพันธุ์สัตว์	๒.๓ ราษฎรส่วนใหญ่ขาดพันธุ์พืช พันธุ์สัตว์ที่มีประสิทธิภาพ เนื่องจากราคาต้นทุนค่อนข้างสูง	๒.๓ ราษฎรทุกหมู่บ้าน	๒.๓ องค์กรปกครองส่วนท้องถิ่นสนับสนุนหรือจัดหาพันธุ์พืช พันธุ์สัตว์ที่มีคุณภาพให้ราษฎร และจัดตั้งธนาคารเมล็ดพันธุ์พืช

๓.๒ การประเมินสถานการณ์สภาพแวดล้อมภายนอกที่เกี่ยวข้อง

การจัดทำแผนพัฒนาท้องถิ่นห้าปีขององค์การบริหารส่วนตำบลสะพุงนั้น ได้ทำการประเมินสถานการณ์สภาพแวดล้อมภายนอกที่เกี่ยวข้อง ซึ่งมีรายละเอียดดังนี้

ด้าน	สถานการณ์สภาพแวดล้อมภายนอกที่เกี่ยวข้อง	ข้อบ่งชี้และปริมาณของปัญหา/ความต้องการ	พื้นที่เป้าหมาย/กลุ่มเป้าหมาย	ความคาดหวังและแนวโน้มอนาคต
๑. ด้านโครงการสร้างพื้นฐาน	๑) ขาดแหล่งน้ำในการเกษตรและน้ำประปาสำหรับอุปโภค-บริโภคยังไม่พอเพียงและยังไม่ได้มาตรฐาน	- น้ำ เพื่อการอุปโภค-บริโภค	- ในเขตองค์การบริหารส่วนตำบล	- ประชาชนมีแหล่งน้ำและมีน้ำประปาใช้อย่างพอเพียงมีคุณภาพตามมาตรฐานมากขึ้น
	๒) ไฟฟ้าส่องสว่าง ไฟฟ้าเพื่อการเกษตร ไฟฟ้าแรงต่ำ ยังไม่สามารถดำเนินการครอบคลุมพื้นที่ได้ทั้งหมด	- ไฟฟ้า	- ถนนและที่สาธารณะในเขตองค์การบริหารส่วนตำบล - พื้นที่ทางการเกษตรภายในเขตองค์การบริหารส่วนตำบล	- ทางและที่สาธารณะมีแสงสว่างเพียงพอ ประชาชนได้รับความสะดวกในการสัญจรไปมาและป้องกันการเกิดอาชญากรรมได้
	๓) ระบบระบายน้ำภายในหมู่บ้าน/ชุมชน ยังไม่เพียงพอ เกิดการอุดตัน ส่งกลิ่นเหม็นก่อความรำคาญ เป็นแหล่งเพาะพันธุ์ยุงลายและเชื้อโรคต่างๆ	- ระบายน้ำ/ท่อระบายน้ำ	- หมู่บ้าน/ชุมชนภายในเขตองค์การบริหารส่วนตำบล	- มีรางระบายน้ำสามารถระบายน้ำได้สะดวก ไม่อุดตันไม่ส่งกลิ่นเหม็นก่อความรำคาญ

ด้าน	สถานการณ์ภาพแวดล้อมภายนอกที่เกี่ยวข้อง	ขอบข่ายและปริมาณของปัญหา/ความต้องการ	พื้นที่เป้าหมาย/กลุ่มเป้าหมาย	ความคาดหวังและแนวโน้มอนาคต
	๔) ประชาชนต้องการเส้นทางในการสัญจรไป-มา ที่สะดวกสบาย และเส้นทางในการขนย้ายผลผลิตทางการเกษตรเพิ่มมากขึ้น	- การคมนาคม	- เส้นทางคมนาคมที่เป็นสาธารณะและประชาชนมีความต้องการให้ดำเนินการ	- มีเส้นทางในการคมนาคมเพียงพอและประชาชนได้รับความสะดวกในการสัญจรไปมา
๒. ด้านการส่งเสริมคุณภาพชีวิต	๑) ประชาชนต้องการอาชีพเสริมเพื่อเพิ่มรายได้ภายในชุมชนและภายในครัวเรือน	- การส่งเสริมอาชีพ	- ทุกหมู่บ้านในเขตองค์การบริหารส่วนตำบล	- ประชาชน มีกลุ่มอาชีพเสริมเพื่อเพิ่มรายได้ภายในชุมชนและครัวเรือน
	๒) เด็กและผู้สูงอายุอยู่ตามลำพัง และเด็กไม่ได้รับการดูแลจากครอบครัวเท่าที่ควร	- สวัสดิการสังคม	- ทุกหมู่บ้านในเขตองค์การบริหารส่วนตำบล	- ผู้สูงอายุและเด็กได้รับการดูแลที่ดี
	๓) ผู้พิการไม่ได้รับความช่วยเหลือในดำรงชีวิต		- ทุกหมู่บ้านในเขตองค์การบริหารส่วนตำบล	- ผู้พิการได้รับความช่วยเหลือในการดำรงชีวิตและทั่วถึง
	๔) ยังมีจำนวนผู้ด้อยโอกาสทางสังคม เป็นจำนวนมาก		- ทุกหมู่บ้านในเขตองค์การบริหารส่วนตำบล	- ผู้ด้อยโอกาส ได้รับการพัฒนาชีวิตตนเองให้ดีขึ้น
	๕) เด็กและเยาวชนติดเกมส์สื่อลามก บุหรี่ เหล้า สารเสพติด และตั้งท้องก่อนวัยอันควร	- การป้องกันและแก้ไขปัญหายาเสพติดในชุมชน		- เยาวชนและวัยรุ่นมีอนาคตที่ดี
	๖) จำนวนประชากร มีแนวโน้มในการสูบบุหรี่และดื่มสุราเพิ่มขึ้น		- ประชาชนที่สูบบุหรี่และดื่มสุรา	- ประชาชนเลิกสูบบุหรี่และเลิกดื่มสุรา
	๗) มีการระบาดของโรคติดต่อสายพันธุ์ใหม่ เกิดขึ้นเรื่อยๆ	- ด้านสาธารณสุข	- ในเขตองค์การบริหารส่วนตำบล	- ในพื้นที่ไม่มีการระบาดของโรคติดต่อ
	๘) ประชาชนในพื้นที่ป่วยเป็นโรคเรื้อรังแนวโน้มที่เพิ่มขึ้น เช่น เบาหวาน ความดัน		- ประชาชนกลุ่มเสี่ยงและผู้ป่วย	- ประชาชนที่ป่วยเป็นโรคเรื้อรังลดลงและมีอาการที่ดีขึ้น
	๙) ประชาชน ที่มีอายุตั้งแต่ ๓๕ ขึ้นไป ไม่ได้ให้ความสนใจในการตรวจสุขภาพประจำปี		- ประชาชนในเขตองค์การบริหารส่วนตำบล ที่อายุ ๓๕ ขึ้นไป	- ประชาชนที่อายุ ๓๕ ขึ้นไปได้รับการตรวจสุขภาพทุกคน
	๑๐) ผู้ปกครอง ไม่ให้ความสำคัญในเรื่องการศึกษาของเด็กและเยาวชน	- การศึกษา	- เด็ก นักเรียนในเขตองค์การบริหารส่วนตำบล	
๑๑) หน่วยงานด้านการศึกษาไม่เพียงพอ และตรงตามความต้องการของเด็กและเยาวชนในเขตพื้นที่		- เพิ่มและขยายโอกาสทางการศึกษาในระดับมัธยมศึกษาตอนปลาย		

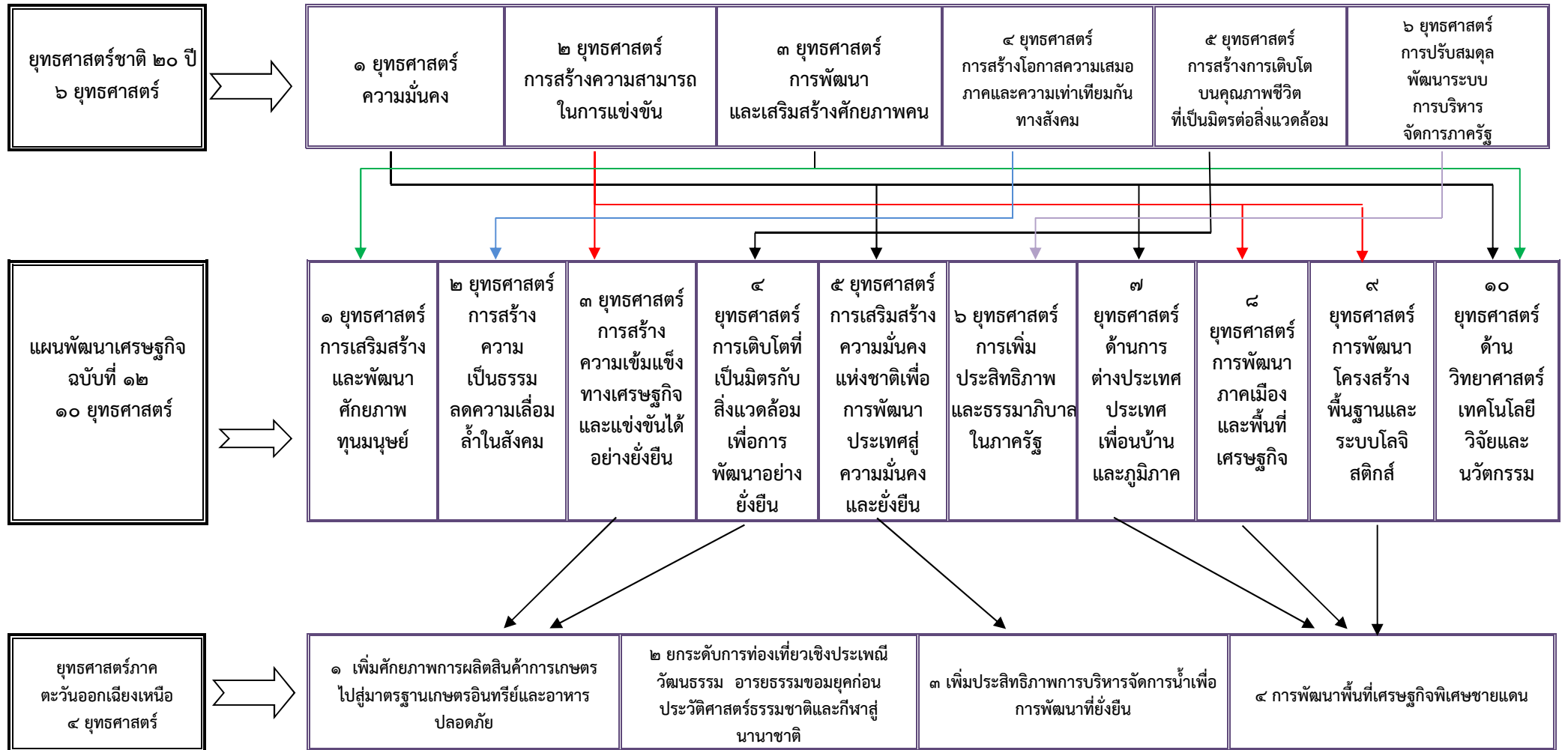
ด้าน	สถานการณ์ภาพแวดล้อมภายนอกที่เกี่ยวข้อง	ข้อบ่งชี้และปริมาณของปัญหา/ความต้องการ	พื้นที่เป้าหมาย/กลุ่มเป้าหมาย	ความคาดหวังและแนวโน้มอนาคต
	๑๒) ฐานะครอบครัวยากจนทำให้ไม่ได้รับโอกาสทางการศึกษา	- การศึกษา	-กลุ่มผู้ด้อยโอกาส ที่มีฐานะครอบครัวยากจน ให้ได้รับโอกาสทางการศึกษา	
	๑๓) สื่อการเรียนการสอนยังไม่พอเพียง เด็กนักเรียนไม่ได้รับการศึกษาต่อในระดับที่สูงขึ้นขั้นพื้นฐาน และขาดงบประมาณในการศึกษา ครอบครัวยากจน		- เด็กนักเรียนในเขตองค์การบริหารส่วนตำบล	- มีสื่อการเรียนการสอนที่พอเพียง เด็กนักเรียนได้รับการศึกษาที่สูงขึ้นมีงบประมาณในการศึกษาเล่าเรียน
๓. ด้านการวางแผนการส่งเสริมการลงทุน พาณิชยกรรมและการท่องเที่ยว	๑) ประชาชนไม่มีการวางแผนในการดำเนินงาน	- การวางแผน	- ประชาชนในเขตองค์การบริหารส่วนตำบล	- ประชาชนสามารถวางแผนการดำเนินงานได้เอง
	๒) ขาดแหล่งเงินทุนในการทำกิจการและประกอบอาชีพ	- การส่งเสริมการลงทุน	- ประชาชนในเขตองค์การบริหารส่วนตำบล	- มีแหล่งเงินทุนในการทำกิจการและประกอบอาชีพ
	๓) ขาดความรู้ ความเข้าใจในการประกอบอาชีพเสริม	- การส่งเสริมการเกษตร	ทุกหมู่บ้านในเขตองค์การบริหารส่วนตำบล	
	๔) ขาดระบบสาธารณูปโภคในการประกอบอาชีพ เช่น ไฟฟ้า แหล่งน้ำ		ทุกหมู่บ้านในเขตองค์การบริหารส่วนตำบล	
	๓) ประชาชนขาดสถานที่จำหน่ายสินค้า	- การพาณิชยกรรม	- ร้านค้าแผงลอย	- มีสถานที่ในการขายจำหน่ายสินค้า
	๔) ผลผลิตทางการเกษตรราคาตกต่ำระยะทางการขนส่ง ผลผลิตไกลจากแหล่งรับซื้อ		- เกษตรกรในพื้นที่	- ผลผลิตมีราคาสูงขึ้น
	๕) ค่าแรงต่ำค่าครองชีพสูงขาดแคลนแรงงาน		- ผู้ประกอบอาชีพรับจ้าง	- ค่าแรงสูงขึ้นเหมาะสมกับค่าครองชีพ มีการจ้างงานมากขึ้น
	๖) ในเขตองค์การบริหารส่วนตำบล ไม่มีแหล่งท่องเที่ยวและกิจกรรมการท่องเที่ยว	- การท่องเที่ยว	- ในเขตองค์การบริหารส่วนตำบล	- มีสถานที่ ส่งเสริมด้านการท่องเที่ยวในเขตองค์การบริหารส่วนตำบล
๔. ด้านการจัดระเบียบชุมชนและการรักษาความสงบเรียบร้อย	๑) การจราจรบนถนนมีเพิ่มมากขึ้น และใช้ยานพาหนะอย่างประมาท อาจทำให้เกิดอุบัติเหตุขึ้นได้	- การจราจร	ประชาชนที่สัญจรไป-มาบนถนน	มีระบบควบคุมการจราจร เช่น ติดตั้งสัญญาณไฟจราจร จัดทำลูกระนาด เพื่อเตือนให้ระมัดระวัง

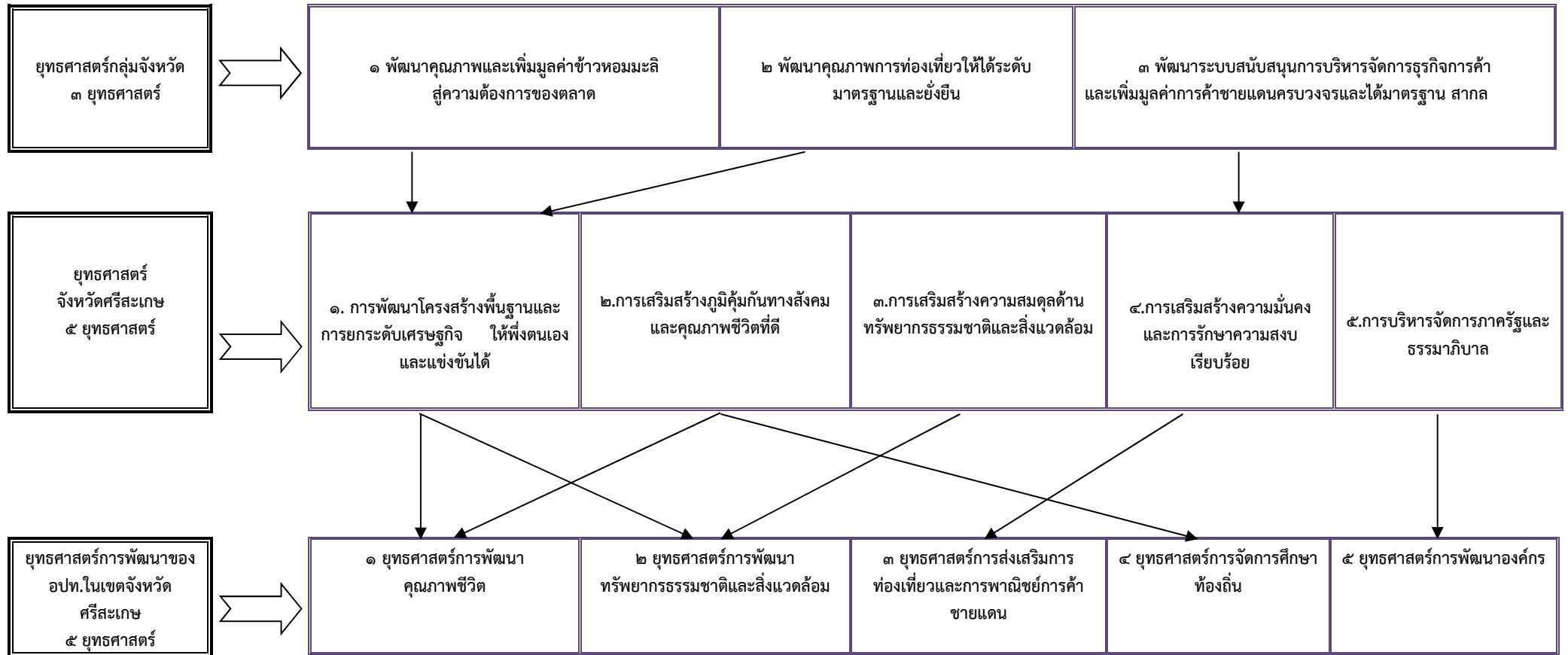
ด้าน	สถานการณ์ภาพแวดล้อมภายนอกที่เกี่ยวข้อง	ข้อบ่งชี้และปริมาณของปัญหา/ความต้องการ	พื้นที่เป้าหมาย/กลุ่มเป้าหมาย	ความคาดหวังและแนวโน้มนโยบาย
	๒) มีการทำลายทรัพย์สินและลักขโมยทรัพย์สินของประชาชนและของทางราชการรวมทั้งเกิดการทะเลาะวิวาทกันในหมู่บ้าน	- การรักษาความปลอดภัยในชีวิตและทรัพย์สินของประชาชน	- ประชาชนและส่วนราชการ	- มีการป้องกันและรักษาความปลอดภัยในชีวิตและทรัพย์สินของประชาชนละส่วนราชการ เช่น การติดตั้งกล้องวงจรปิดให้จนท. ตำรวจ, ผู้นำและอปพร. ควบคุมและระงับเหตุทะเลาะวิวาท
๕. ด้านทรัพยากรธรรมชาติและสิ่งแวดล้อม	๑) มีปัญหาเรื่องขยะและน้ำเสีย	- สิ่งแวดล้อม	- ประชาชน ภายในเขตองค์การบริหารส่วนตำบล	- ปัญหาขยะ ลดลงและน้ำท่วมขังภายในหมู่บ้าน/ชุมชน ลดลง
	๒) จำนวนพื้นที่ป่าไม้ลดลง		- สถานที่ราชการต่างๆ สวนสาธารณะในเขตองค์การบริหารส่วนตำบล	- เพิ่มพื้นที่สีเขียวให้กับสวนสาธารณะ และสถานที่ต่างๆภายในหมู่บ้าน/ชุมชน
๖. ด้านศิลปวัฒนธรรม จารีตประเพณีและภูมิปัญญาท้องถิ่น	๑) ศิลปะ วัฒนธรรม จารีตประเพณีและภูมิปัญญาท้องถิ่นถูกลืมเลือนไปมาก	- ศิลปะ วัฒนธรรม จารีตประเพณีและภูมิปัญญาท้องถิ่น	- ทุกหมู่บ้าน/ชุมชนในเขตองค์การบริหารส่วนตำบล	- ยกย่อง เชิดชูคนดี ปราชญ์ชาวบ้านและประชาชน สืบทอด ศิลปะ วัฒนธรรม จารีต ประเพณีและภูมิปัญญาท้องถิ่น ให้คงอยู่ต่อไป
๗. ด้านการบริหารจัดการบ้านเมืองที่ดี	๑) สถานที่ในการปฏิบัติงานและให้บริการแก่ประชาชน	- อาคารสำนักงาน	- ภายในที่ทำการองค์การบริหารส่วนตำบลสะพุง	- ต่อเติมหรือก่อสร้างอาคารสำนักงานที่ใหญ่ขึ้น เพื่อรองรับการให้บริการแก่ประชาชนได้ครบวงจร
	๒) ครุภัณฑ์-วัสดุ-อุปกรณ์ในการปฏิบัติงาน	- ครุภัณฑ์-วัสดุ-อุปกรณ์ที่ใช้ในการปฏิบัติงาน มีไม่เพียงพอและไม่มีประสิทธิภาพ	- ภายในที่ทำการองค์การบริหารส่วนตำบลสะพุง	- จัดซื้อครุภัณฑ์-วัสดุ-อุปกรณ์ ที่ใช้ในการปฏิบัติงานเพิ่มขึ้น เช่น รถยนต์ส่วนกลาง รถกระบะเข้า รถขยะ เครื่องถ่ายเอกสาร เครื่องปริ้นเตอร์ ฯลฯ
	๓) จำนวนงบประมาณที่จำกัด	- การจัดสรรงบประมาณที่ได้รับ ไม่เพียงพอต่อการดำเนินงาน	- ภายในที่ทำการองค์การบริหารส่วนตำบลสะพุง	- ได้รับการจัดสรรงบประมาณที่เพิ่มขึ้นตามระเบียบกฎหมายที่เกี่ยวข้อง

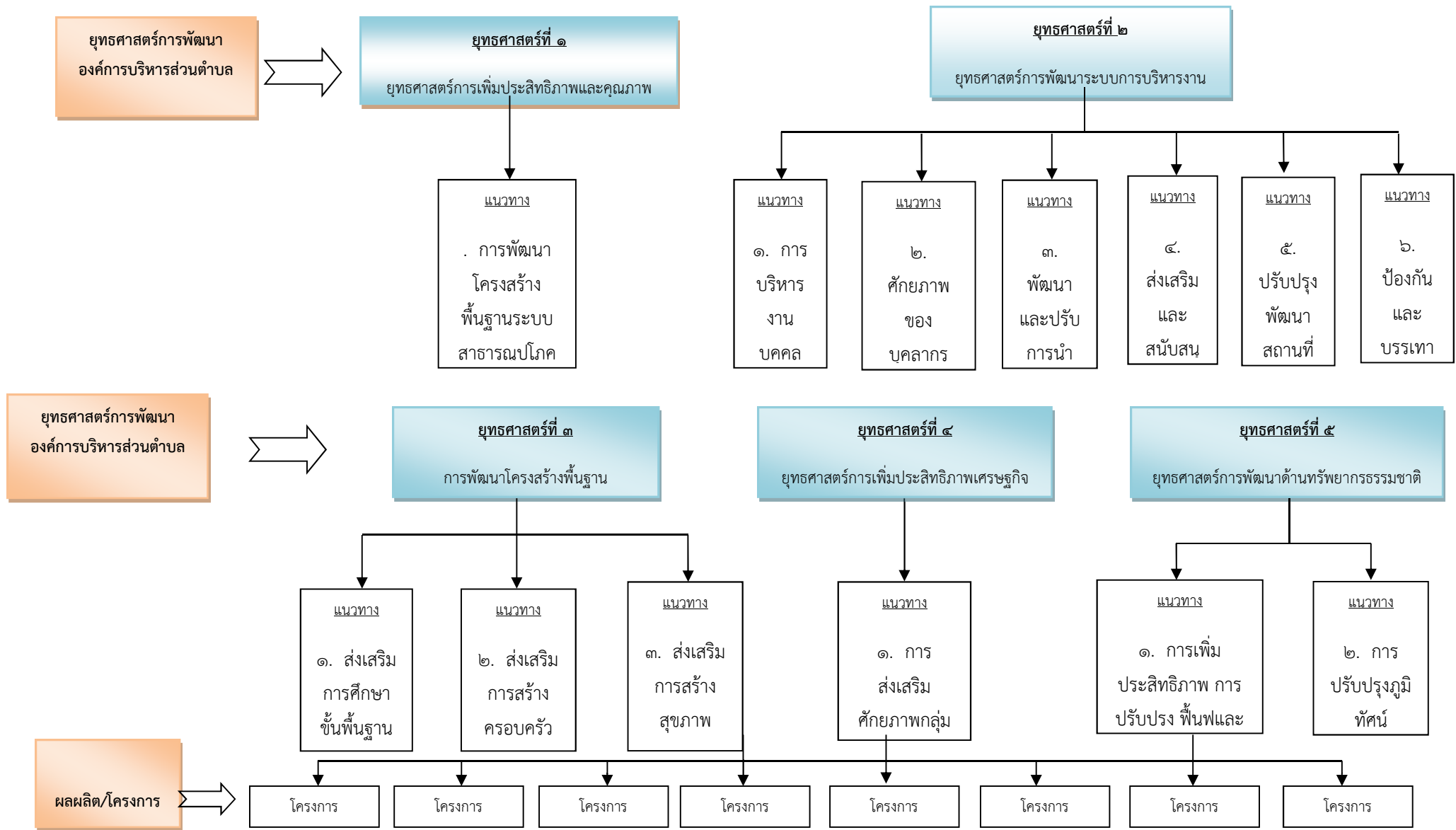
ด้าน	สถานการณ์ภาพแวดล้อมภายนอกที่เกี่ยวข้อง	ขอบข่ายและปริมาณของปัญหา/ความต้องการ	พื้นที่เป้าหมาย/กลุ่มเป้าหมาย	ความคาดหวังและแนวโน้มอนาคต
	๔) จำนวนบุคลากรในการปฏิบัติงาน	- ถูกจำกัดด้านภาระค่าใช้จ่ายด้านบุคลากร (๔๐%)	- บุคลากรภายในองค์การบริหารส่วนตำบลสะพุง	- แก้ไขระเบียบกฎหมาย ข้อบังคับที่เกี่ยวข้อง - มีจำนวนบุคลากรเพียงพอต่อการปฏิบัติงาน ในหน้าที่ที่ได้รับผิดชอบ
	๕. ความรู้ ความสามารถของบุคลากรภายในสำนักงาน	- วุฒิการศึกษาของบุคลากร	- บุคลากรภายในองค์การบริหารส่วนตำบลสะพุง	- ส่งเสริมให้บุคลากรภายในหน่วยงาน ได้ศึกษาหาความรู้ให้ตรงกับตำแหน่งที่ปฏิบัติอยู่จริง
	๖) ระเบียบ กฎหมายที่จำกัดต่อการปฏิบัติงาน	- ไม่ตอบสนองความต้องการให้กับประชาชนแต่พื้นที่ อย่างโดยแท้จริง	- ภายในองค์การบริหารส่วนตำบลสะพุง	- แก้ไข ปรับปรุงระเบียบกฎหมายบางข้อ ให้เหมาะสมกับสภาพความต้องการของประชาชนในแต่ละพื้นที่ เพื่อช่วยในการแก้ปัญหาคความเดือดร้อนให้กับประชาชนอย่างแท้จริง
	๗) ขาดคุณธรรม จริยธรรมในการปฏิบัติงาน	- คุณธรรม จริยธรรมของคณะผู้บริหารฯ สมาชิกสภาท้องถิ่น พนักงานส่วนตำบล และพนักงานจ้าง	- คณะผู้บริหารฯ สมาชิกสภาท้องถิ่น พนักงานส่วนตำบล และพนักงานจ้าง	- มีกิจกรรมที่เสริมสร้างคุณธรรม จริยธรรม ให้กับคณะผู้บริหารฯ สมาชิกสภาท้องถิ่น พนักงานส่วนตำบลและพนักงานจ้าง

๓.๓ ความเชื่อมโยงยุทธศาสตร์การพัฒนาจังหวัดกับยุทธศาสตร์การพัฒนาขององค์กรปกครองส่วนท้องถิ่น
โครงสร้างเชื่อมโยงแผนยุทธศาสตร์การพัฒนาองค์การบริหารส่วนตำบลสะพุง พ.ศ. ๒๕๖๑-๒๕๖๕

แบบ ยท.๐๑







ยุทธศาสตร์การพัฒนาขององค์การบริหารส่วนตำบลสะพุง

๓.๔ แผนที่ยุทธศาสตร์

