



ประกาศองค์การบริหารส่วนตำบลสะพุง
เรื่อง การกำหนดโครงสร้างส่วนราชการและระดับตำแหน่งขององค์การบริหารส่วนตำบล

ด้วยคณะกรรมการกลางพนักงานส่วนตำบลได้ประกาศเปลี่ยนแปลงโครงสร้างส่วนราชการ และระดับตำแหน่งของพนักงานส่วนตำบลจากเดิมให้เป็นไปตามขนาดขององค์การบริหารส่วนตำบล คือ ขนาดเล็ก ขนาดกลาง และขนาดใหญ่ แก้ไขให้เป็นไปตามประเภทองค์การบริหารส่วนตำบล คือ ประเภทสามัญ ประเภทสามัญ ระดับสูง และประเภทพิเศษ ตามประกาศคณะกรรมการกลางพนักงานส่วนตำบล เรื่อง มาตรฐานทั่วไปเกี่ยวกับ โครงสร้างส่วนราชการและระดับตำแหน่งขององค์การบริหารส่วนตำบล (ฉบับที่ ๒) พ.ศ. ๒๕๖๒

อาศัยความตามมาตรา ๑๕ ประกอบมาตรา ๒๕ วรรคเจ็ด แห่งพระราชบัญญัติระเบียบบริหารงานบุคคลส่วนท้องถิ่น พ.ศ. ๒๕๔๒ แห่งประกาศคณะกรรมการพนักงานส่วนตำบลจังหวัดศรีสะเกษ เรื่อง หลักเกณฑ์ทั่วไปเกี่ยวกับโครงสร้างส่วนราชการและระดับตำแหน่งขององค์การบริหารส่วนตำบล (ฉบับที่ ๒) ลงวันที่ ๗ เมษายน ๒๕๖๓ และมีมติคณะกรรมการพนักงานส่วนตำบลจังหวัดศรีสะเกษ ในการประชุมครั้งที่ ๖/๒๕๖๓ เมื่อวันที่ ๒๔ มิถุนายน ๒๕๖๓ กำหนดให้องค์การบริหารส่วนตำบลสะพุง (ขนาดกลาง) อำเภอศรีรัตนะ จังหวัดศรีสะเกษ เป็นองค์การบริหารส่วนตำบล ประเภทสามัญ และได้จัดทำโครงสร้างส่วนราชการและระดับตำแหน่งพนักงานส่วนตำบล ในแผนอัตรากำลัง ๓ ปี เป็นไปตามเงื่อนไขของประเภทองค์การบริหารส่วนตำบลประเภทสามัญแล้ว

ทั้งนี้ ตั้งแต่วันที่ ๒๔ เดือนมิถุนายน พ.ศ. ๒๕๖๓

ประกาศ ณ วันที่ ๒๑ เดือนกรกฎาคม พ.ศ. ๒๕๖๓

(นายโยธิน มุกทะกุล)

นายกองค์การบริหารส่วนตำบลสะพุง

การกำหนดโครงสร้างส่วนราชการและระดับตำแหน่งขององค์การบริหารส่วนตำบลสะพุง
แนบท้ายประกาศองค์การบริหารส่วนตำบลสะพุง ประกาศ ณ วันที่ ๒๔ มิถุนายน ๒๕๖๓

โครงสร้างเดิม อบต.สะพุง ขนาดกลาง	โครงสร้างใหม่ อบต.สะพุง ประเภทสามัญ
<p>๑. สำนักงานปลัด อบต.</p> <p>๑.๑ งานบริหารทั่วไป</p> <p>๑.๒ งานนโยบายและแผน</p> <p>๑.๓ งานกฎหมายและคดี</p> <p>๑.๔ งานสวัสดิการและพัฒนาชุมชน</p> <p>๑.๕ งานป้องกันและบรรเทาสาธารณภัย</p> <p>๑.๖ งานการเจ้าหน้าที่</p> <p>๑.๗ งานส่งเสริมการเกษตร</p>	<p>๑. สำนักงานปลัด อบต.</p> <p>๑.๑ งานบริหารทั่วไป</p> <p>๑.๒ งานนโยบายและแผน</p> <p>๑.๓ งานกฎหมายและคดี</p> <p>๑.๔ งานสวัสดิการและพัฒนาชุมชน</p> <p>๑.๕ งานป้องกันและบรรเทาสาธารณภัย</p> <p>๑.๖ งานการเจ้าหน้าที่</p> <p>๑.๗ งานส่งเสริมการเกษตร</p>
<p>๒. กองคลัง</p> <p>๒.๑ งานการเงิน</p> <p>๒.๒ งานบัญชี</p> <p>๒.๓ งานพัฒนาและจัดเก็บรายได้</p> <p>๒.๔ งานทะเบียนทรัพย์สินและพัสดุ</p>	<p>๒. กองคลัง</p> <p>๒.๑ งานการเงิน</p> <p>๒.๒ งานบัญชี</p> <p>๒.๓ งานพัฒนาและจัดเก็บรายได้</p> <p>๒.๔ งานทะเบียนทรัพย์สินและพัสดุ</p>
<p>๓. กองช่าง</p> <p>๓.๑ งานก่อสร้าง</p> <p>๓.๒ งานออกแบบ และควบคุมอาคาร</p> <p>๓.๓ งานประสานสาธารณูปโภค</p> <p>๓.๔ งานผังเมือง</p>	<p>๓. กองช่าง</p> <p>๓.๑ งานก่อสร้าง</p> <p>๓.๒ งานออกแบบ และควบคุมอาคาร</p> <p>๓.๓ งานประสานสาธารณูปโภค</p> <p>๓.๔ งานผังเมือง</p>
<p>๔. กองการศึกษา ศาสนาและวัฒนธรรม</p> <p>๔.๑ งานบริหารการศึกษา</p> <p>๔.๒ งานส่งเสริมการศึกษา ศาสนาและวัฒนธรรม</p> <p>๔.๓ งานศูนย์พัฒนาเด็กเล็ก (ปฐมวัย)</p> <p>๔.๔ งานประเพณี ศาสนาและวัฒนธรรม</p>	<p>๔. กองการศึกษา ศาสนาและวัฒนธรรม</p> <p>๔.๑ งานบริหารการศึกษา</p> <p>๔.๒ งานส่งเสริมการศึกษา ศาสนาและวัฒนธรรม</p> <p>๔.๓ งานศูนย์พัฒนาเด็กเล็ก (ปฐมวัย)</p> <p>๔.๔ งานประเพณี ศาสนาและวัฒนธรรม</p>

การกำหนดโครงสร้างส่วนราชการและระดับตำแหน่งขององค์การบริหารส่วนตำบล
องค์การบริหารส่วนตำบลสะพุง อำเภอศรีรัตนะ จังหวัดศรีสะเกษ

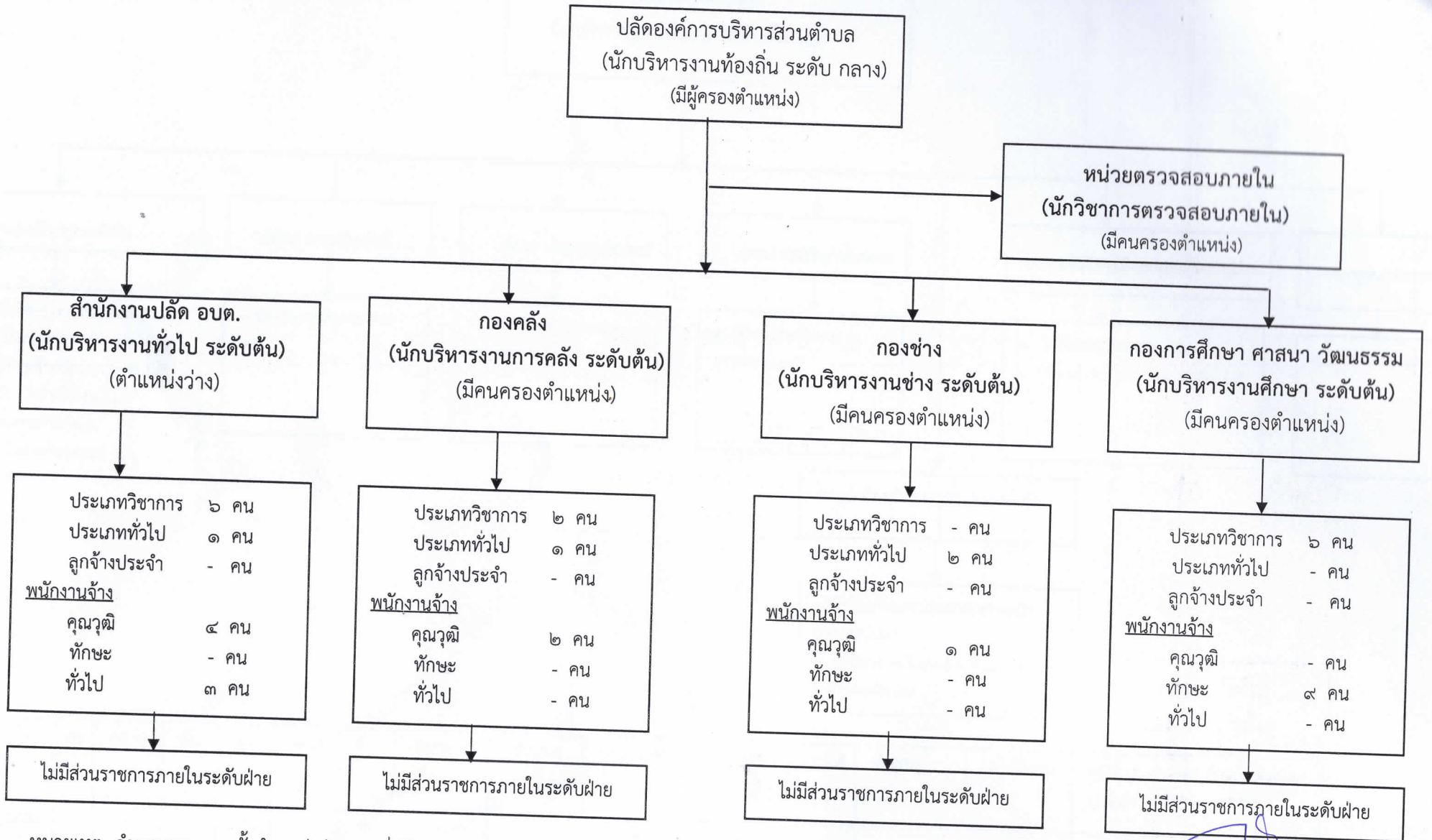
ที่	ขนาด อบต. (เดิม)	การกำหนดขนาด อบต. ตามหลักเกณฑ์ ประกาศ ก.อบต.จังหวัดศรีสะเกษ เรื่อง หลักเกณฑ์และเงื่อนไขเกี่ยวกับโครงสร้างส่วนราชการ และระดับตำแหน่งขององค์การบริหารส่วนตำบล (ฉบับที่ ๒) พ.ศ. ๒๕๖๓ ลงวันที่ ๗ เมษายน พ.ศ. ๒๕๖๓	หมายเหตุ
๑	ขนาดกลาง	สามัญ	

(ลงชื่อ) ผู้ตรวจ
(นางสาวริญญาภัทร์ วุฒิเจริญลักษณ์)
ปลัดองค์การบริหารส่วนตำบลสะพุง

(ลงชื่อ) ผู้รับรอง
(นายโยธิน มุลกะกุล)
นายกองค์การบริหารส่วนตำบลสะพุง

แผนภูมิโครงสร้างส่วนราชการ

ประกอบ ประกาศ ก.อบต.จังหวัดศรีสะเกษ เรื่อง หลักเกณฑ์ทั่วไปเกี่ยวกับโครงสร้างส่วนราชการและระดับตำแหน่งขององค์การบริหารส่วนตำบล (ฉบับที่ ๒) พ.ศ. ๒๕๖๓

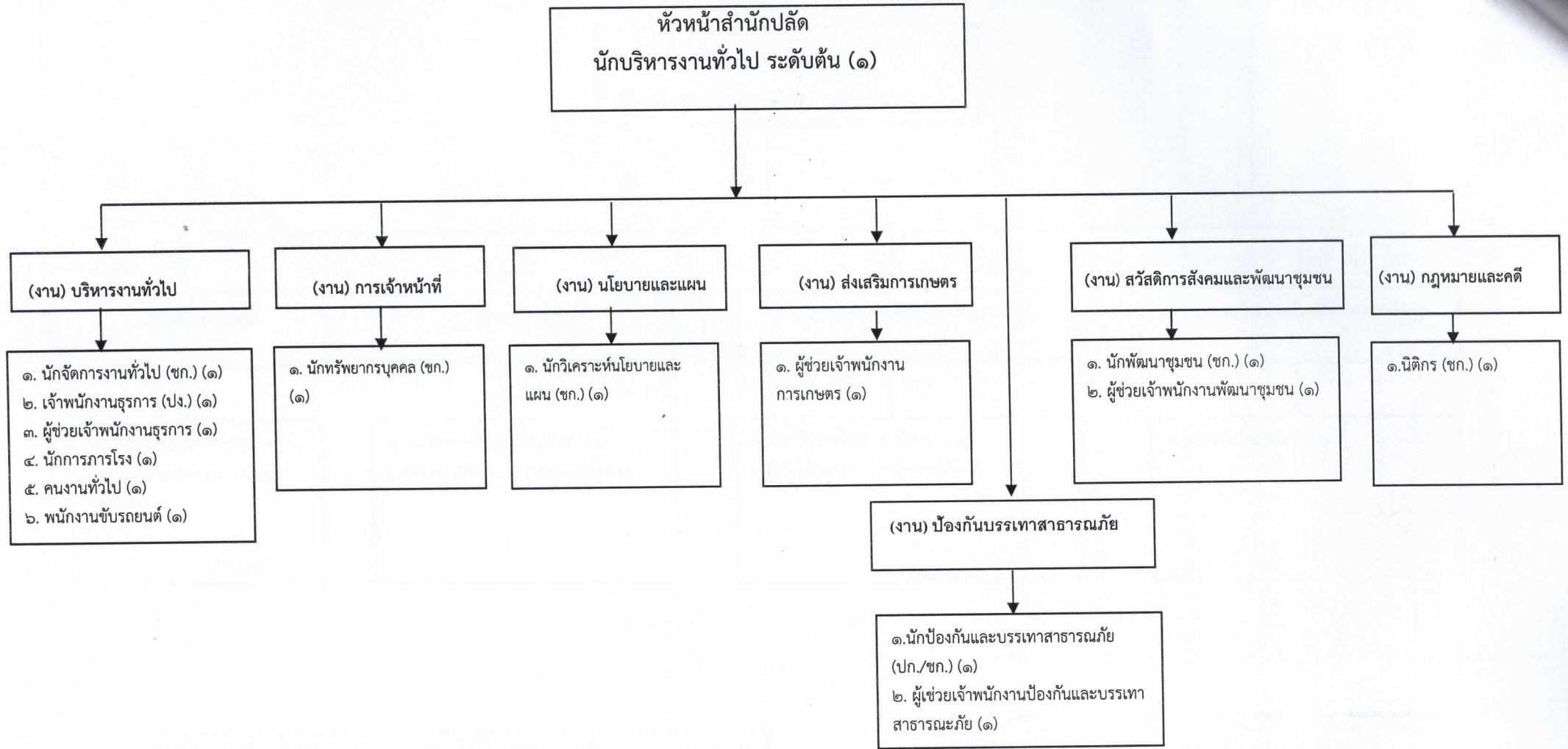


หมายเหตุ จำนวนบุคลากรทั้งตำแหน่งว่างและมีผู้ครองตำแหน่ง

ผู้รับรองข้อมูล

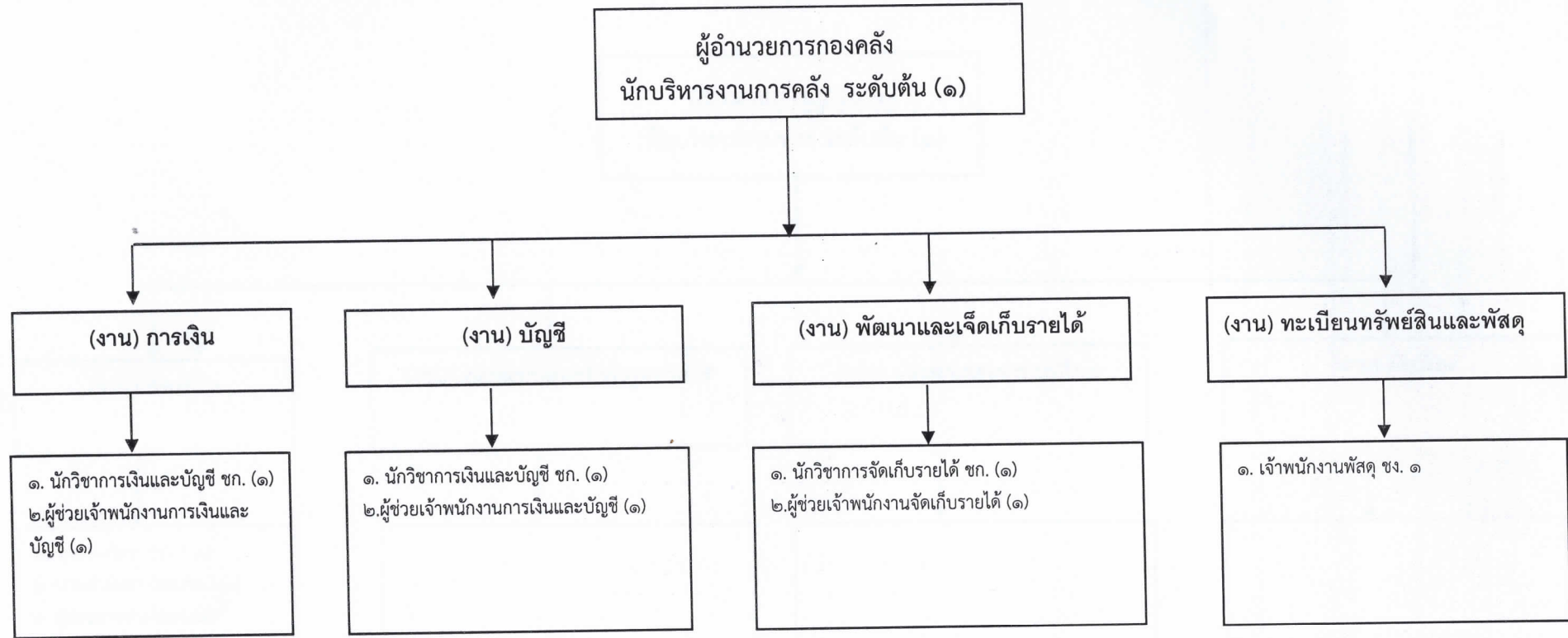
(นางสาววิญญาภัทร์ วุฒิเจริญลักษณ์)
ปลัดองค์การบริหารส่วนตำบลสะพุง

โครงสร้างของสำนักงานปลัด อบต.



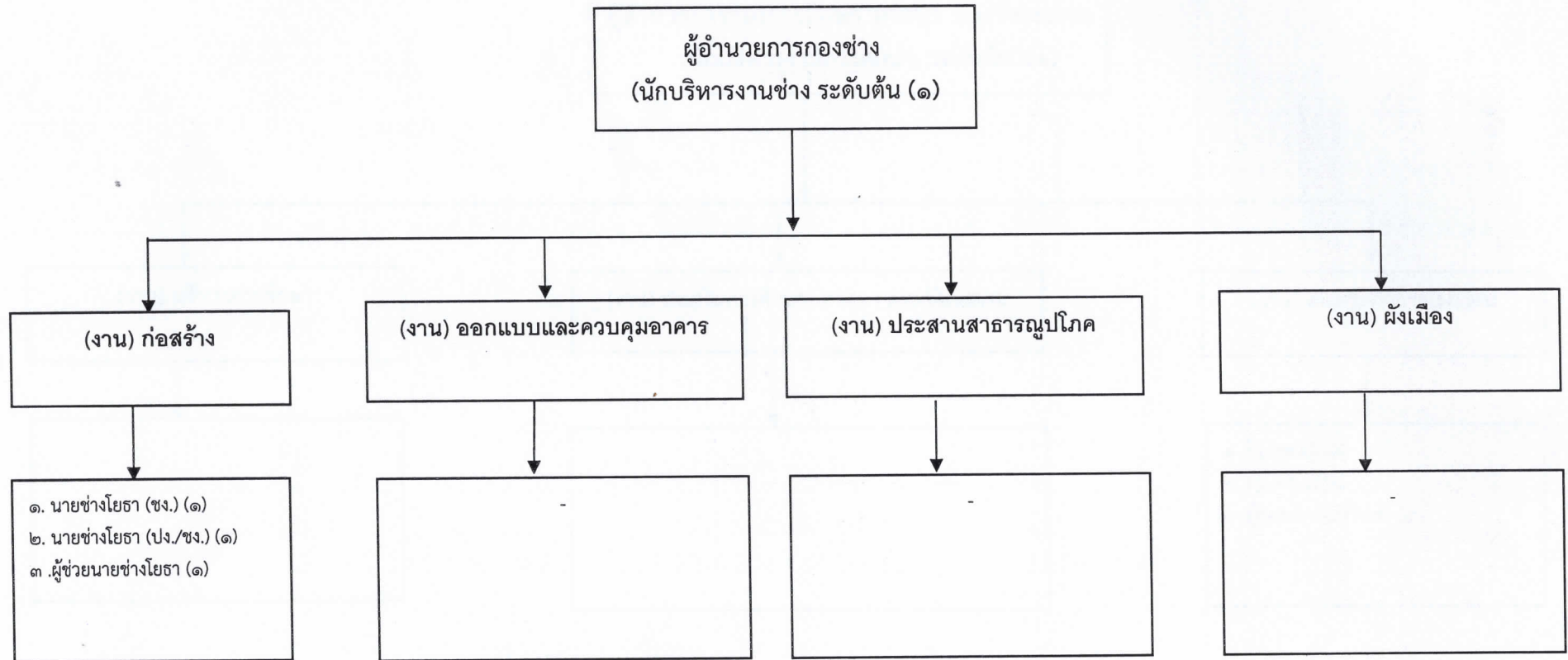
ระดับ	สูง	กลาง	ต้น	สูง	กลาง	ต้น	เชี่ยวชาญ	ชำนาญ การพิเศษ	ชำนาญการ	ปฏิบัติการ	อาวุโส	ชำนาญงาน	ปฏิบัติงาน	ลูกจ้าง ประจำ	ลูกจ้างชั่วคราว
จำนวน	-	๑	-	-	-	๑	-	-	๖	๑	-	-	๑	-	๗

โครงสร้างกองคลัง



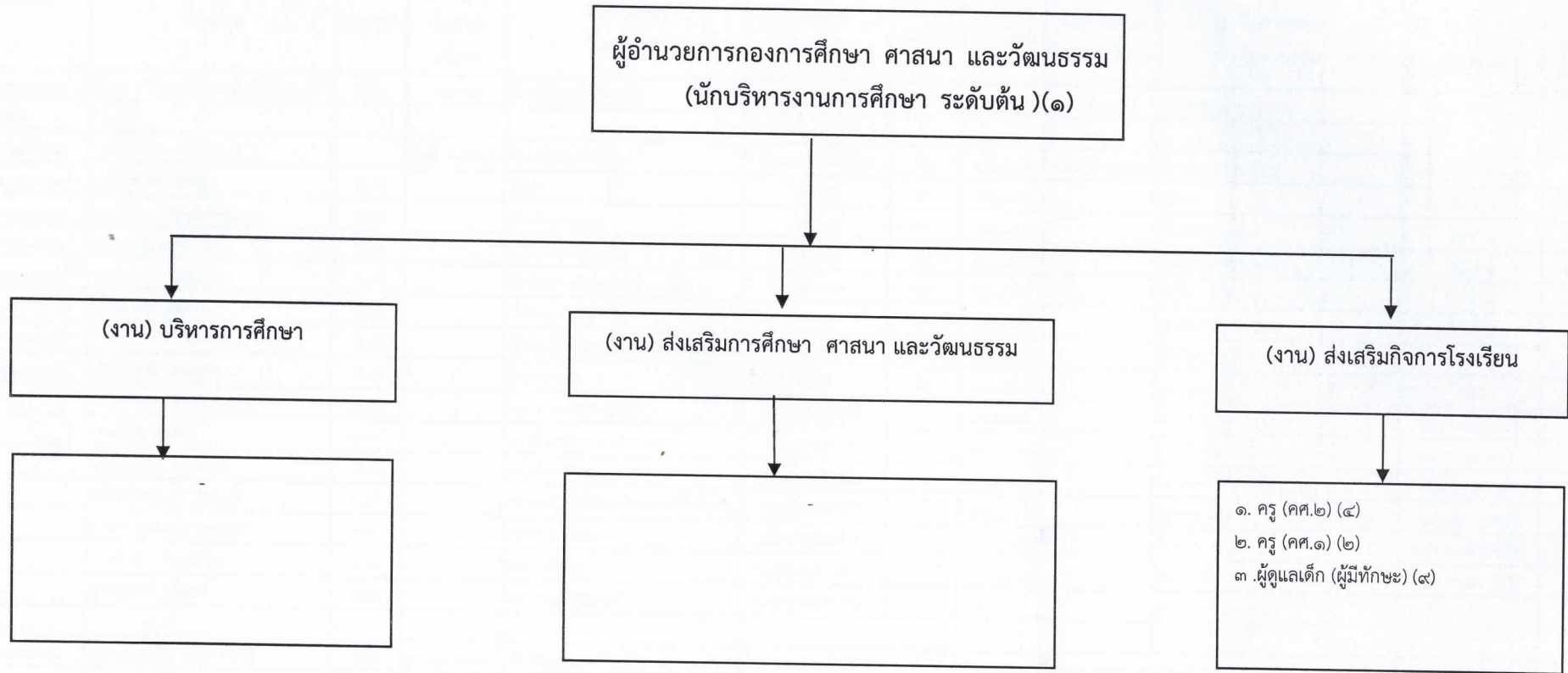
ระดับ	สูง	กลาง	ต้น	สูง	กลาง	ต้น	เชี่ยวชาญ	ชำนาญการพิเศษ	ชำนาญการ	ปฏิบัติการ	อาวุโส	ชำนาญงาน	ปฏิบัติงาน	ลูกจ้างประจำ	ลูกจ้างชั่วคราว
จำนวน	-	-	-	-	-	๑	-	-	๒	-	-	๑	-	-	๒

โครงสร้างกองช่าง



ระดับ	สูง	กลาง	ต้น	สูง	กลาง	ต้น	เชี่ยวชาญ	ชำนาญ การพิเศษ	ชำนาญการ	ปฏิบัติการ	อาวุโส	ชำนาญงาน	ปฏิบัติงาน	ลูกจ้างป ระจำ	ลูกจ้างชั่วคราว
จำนวน	-	-	-	-	-	๑	-	-	-	-	-	๑	๑	-	๑

โครงสร้างกองการศึกษา ศาสนา และวัฒนธรรม



ระดับ	สูง	กลาง	ต้น	สูง	กลาง	ต้น	เชี่ยวชาญ	ชำนาญการพิเศษ	ชำนาญการ	ปฏิบัติการ	อาวุโส	ชำนาญงาน	ปฏิบัติงาน	คศ.๒	คศ.๑	ครูผู้ช่วย	ลูกจ้างประจำ	ลูกจ้างชั่วคราว
จำนวน	-	-	-	-	-	๑	-	-	-	-	-	-	-	๔	๒	-	-	๔